

Keskeisten kaupunkialueiden  
osayleiskaava

Delgeneralplanen för  
de centrala stadsområdena

*Rakennemalli Unelmien Porvoo 2050 ja  
osayleiskaavan tavoitteet  
Strukturmodell Drömmarnas Borgå och  
delgeneraplanens mål*



# Rakennemalli Unelmien Porvoo 2050

Rakennemalli kuvaa yhdyskuntarakenteen kehittämisen päälinjoja ja kasvun suuntautumista. Rakennemalli on yhdistelmä ”Kaksi asemaa – yksi kaupunki” ja ”Uudet naapurit” vaihtoehdoista.

Kaupunki kasvaa, laajentuu ja tiivistyy yhtenäisenä nykyisen keskustan ympärille. Keskusta on selkeä kaupungin pääkeskus.

Uusi rakentaminen ohjataan merkittävilta osin jo rakennetuille ja täydentyville alueille olemassa olevan infran ja palvelujen äärelle. Taloudellinen, sosiaalinen ja ekologinen kestävyys otetaan huomioon.

Erilaisiin elämäntilanteisiin on tarjolla monipuolisia asumiseen vaihtoehtoja omaleimaisessa porvoalaisessa ympäristössä.

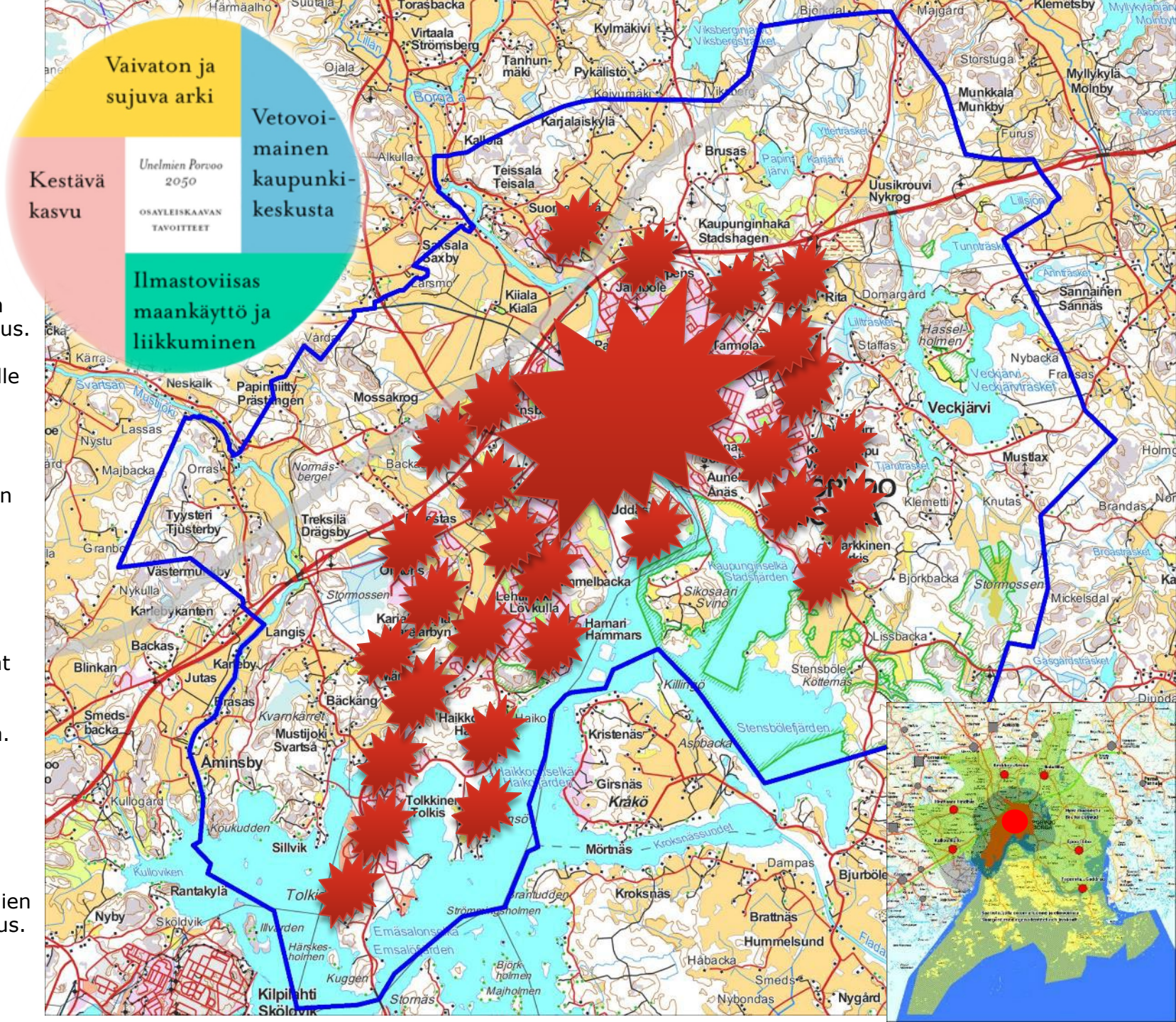
Yritystoiminnan alueet ovat vetovoimaisia.

Virkistys- ja viheralueverkoston yhtenäisyyttä, laajuutta ja saavutettavuutta arvostetaan ja kehitetään osana kaupunkirakennetta. Viheralueverkoston tärkeänä osana ovat jokien, meren ja järvien rannat sekä metsäalueet.

Itärataan varaudutaan, ja asema on helposti saavutettavissa. Tiivistyvä ja täydentyvä kaupunkirakenne parantaa joukkoliikenteen edellytyksiä. Arkiliikkinen pyörällä ja kävellen on vaivatonta. Uudet katuyhteydet parantavat liikenteen sujuvuutta ja keventävät keskustan lisäkuormittumista.

Keskeinen kaupunkialue on kaikkien porvoolaisten, myös kylien ja haja-asutusalueiden asukkaiden, viihtyisiä ja toimiva keskus.

Unelmien Porvoo 2050



# Keskeisten kaupunkialueiden osayleiskaava

## Tavoitteet

### Kestävä kasvu

- Vuonna 2050 on koko Porvoossa noin 70000 asukasta. Keskeisillä kaupunkialueilla varaudutaan vähintään 15000 uuteen asukkaaseen.
- Kaupunkirakenne tiivistyy, täydentyy ja monipuolistuu. Taloudellinen, sosiaalinen ja ekologinen kestävyys otetaan huomioon.
- Työpaikkaomavaraisuus säilyy korkeana. Yritysten tarpeet otetaan huomioon kehittämällä keskustan vetovoimaa ja täydentämällä nykyisiä yritysalueita. Porvoon kaupan keskukset ovat jatkossakin vetovoimaisia kauppapaikkoja, jotka palvelevat porvoolaisten ohella myös muita itäsuomalaisia.
- Porvoo on jatkossakin Itä-Uudenmaan kasvava keskus. Yhteydet pääkaupunkiseudulle paranevat.
- Itärataan ja lähijunaliikenteeseen varaudutaan, ja asema on helposti saavutettava. Itäradan suunnittelutyön edetessä osayleiskaavatyössä selvitetään hyviä malleja ja vaihtoehtoja liittämällä Porvoo valtakunnalliseen infrahankkeeseen.
- Keskeinen kaupunkialue on kaikkien porvoolaisten, myös kylien ja haja-asutusalueiden asukkaiden, viihtyisä ja toimiva keskus.

### Vetovoimainen kaupunkikeskusta

- Keskusta täydentyy, tiivistyy ja laajenee. Keskusta on vetovoimainen alue niin asumisen, työpaikkojen, vapaa-ajan kuin matkailunkin kannalta. Kävelypainotteinen keskusta laajenee houkuttelevana ja viihtyisänä.
- Keskusta on tulevaisuudessakin Porvoon kaupan pääkeskus, jonne sijoittuu suurin osa keskustahakuisesta erikoiskaupasta ja kaupallisista palveluista mm. kulttuuri-, ravintola- ja hyvinvointipalveluista.
- Jokirannan ”olohuone” kasvaa sekä etelään että pohjoiseen. Joen yli pääsee monesta kohdasta kävellen ja pyöräillen.



### Vaivatonta ja sujuvaa arki

- Erilaisiin elämäntilanteisiin on tarjolla monipuolisia asumisvaihtoehtoja viihtyisässä ja omaleimaisessa porvoolaisessa ympäristössä.
- Porvoolaisen kulttuuriympäristön erityisyyttä ja ominaispiirteitä vaalitaan. Uudella rakentamisella luodaan viihtyisää ja laadukasta uutta kerroksellisuutta kaupunkikuvaan.
- Tiivistyvä ja täydentyvä kaupunkirakenne parantaa joukkoliikenteen ja lähipalveluiden säilymistä ja kehittämisen edellytyksiä.
- Lähivirkistysalueet ovat hyvin saavutettavissa. Kaupunkivihreän määrä ja laatu kasvaa.
- Arkiliikkuminen pyörällä ja kävellen on vaivatonta ja houkuttelevaa. Kaupunkiympäristön esteettömyys on suunnittelun lähtökohtana.
- Uudet katuyhteydet parantavat liikenteen sujuvuutta ja keventävät keskustan lisäkuormittumista.

### Ilmastoviisas maankäyttö ja liikkuminen

- Uusi rakentaminen ohjataan merkittäviltä osin jo rakennetuille ja täydentyville alueille olemassa olevan infran ja palvelujen äärelle.
- Kestävän liikkuminen edellytyksiä parannetaan (kävely, pyöräily, joukkoliikenne, junayhteys).
- Virkistys- ja viheralueverkoston yhtenäisyyttä, laajuutta ja saavutettavuutta arvostetaan ja kehitetään. Viheralueverkoston tärkeänä osana ovat jokien, meren ja järvien rannat sekä metsäalueet. Rantojen merkitys vahvistuu.
- Varaudutaan ilmastonmuutoksen aiheuttamiin vaikutuksiin (rankkasateet, tulvat, lämpö, tuulet, kuivuus)
- Huolehditaan hiilinieluista- ja varastoista.
- Säilytetään arvokkaat luontokohteet. Suojellun metsän määrä kasvaa. Tunnistetaan ennallistamiseen ja luonnon monimuotoisuuden lisäämiseen sopivia alueita.
- Otetaan huomioon myös tavallisen kaupunkiluonnon merkitys ilmastomuutokseen sopeutumisessa ja viihtyisyyttä lisäävänä tekijänä.
- Uusiutuvan energian hyödyntäminen ja paikallisen energiantuotannon mahdollisuudet otetaan huomioon. Edistetään kiertotaloutta tukevia aluevarauksia.