

Porvoon kaupunki, kuntatekniikka

Gammelbackan puistometsän hoitosuunnitelma

Vanhan kartanometsän arvojen ylläpito

Liisa Amperla
31.3.2021

Sisällys

Gammelbackan kartanon vanhan pihapiirin, maisemapuiston ja puistometsän hoitosuunnitelma	2
1. Johdanto	2
2. Lähtökohdat.....	2
2.1 Gammelbackan kartanoalue, kasvillisuuden historia, alueen aiempi käyttö.....	3
2.2 Maisemalliset ja kulttuurihistorialliset arvot, säilyneet rakenteet ja kasvillisuus.....	4
2.3 Luontoon levinneet istutetut pensaat.....	7
2.4 KKP aluerajaus ja kaavamerkinnt, Gammelbacka virkistysalueena.....	9
2.5 Suojeltavat elinympäristöt erityisarvona	9
3. Alueesta tehdyt selvitykset ja jaottelu	10
3.1 Kansallinen kaupunkipuisto.....	10
3.2 METSO-kriteerit täyttävät alueet	11
4. Alueiden käsittely	11
4.1 Umpeenkasvun uhkaamien aukoiden avoimuuden palauttaminen	11
4.2 Puistometsän maiseman ja näkymien palauttaminen sekä jalopuiden suosiminen.....	12
4.3 Puistometsän jalopuut.....	14
4.4 METSO-rajaukset ja suunnitellut toimenpiteet kuvioilla.....	17
A. Vaaleanpunaiset, Luokka, jossa toimenpiteissä priorisoidaan jalopuun taimien suosiminen valo- oloja parantamalla.....	18
B. Vaaleat, Luokka, jossa priorisoidaan avoimempi puistometsäluonne pensaskerrosta harventamalla, esim. vaahterojen harventaminen ja tuomipusikon poisto sekä pähkinäpensaiden olojen parantaminen	20
C. Vaaleansiniset, Luokka, jossa aukoiden hoito priorisoidaan.....	21
D. Vaaleanvihreät, luokka, jossa priorisoidaan puoliavoimen metsänreunaluonteen palauttaminen	22
4.5 Nykyisen kartanopuiston alue	23
4.6 Puukujanteet puiston seurakuntakeskuksen ympärillä ja keskuspuistossa	23
5. Johtopäätökset	24

Gammelbackan kartanon vanhan pihapiirin, maisemapuiston ja puistometsän hoitosuunnitelma

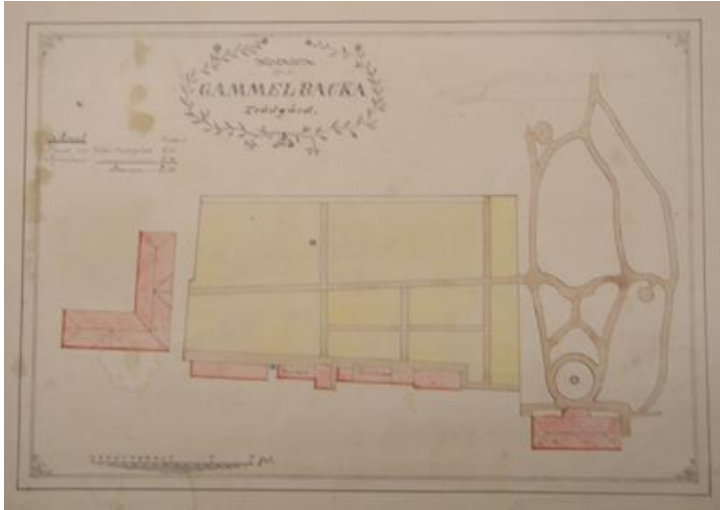
1. Johdanto

Tämä selvitys ja hoitosuunnitelma on tehty Gammelbackan kartanon vanhan pihapiirin, maisemapuiston ja puistometsän kulttuurihistoriallisesti arvokkaiden piirteiden vaalimisen ja mahdollisten jo hävinneiden piirteiden palauttamisen näkökulmasta. Tilanteen arviointia varten tehtiin inventointi pohjautuen säilyneeseen dokumentaatioon, säilyneisiin rakenteisiin ja säilyneeseen kasvillisuuteen. Tilaajana toimi Porvoon kaupungin kuntatekniikka. Työhön kuuluu hoitoalueiden rajaaminen. Suunnitelman alue rajattiin historiallisen puistometsän puolelta koskemaan aluetta, jolle on 1800-luvun puolella istutettu jalopuita. Nämä puut, lehmukset, saarnet, tammet ja vaahterat, sekä lehtikuuset ja pihdat kasvavat kartanon ympärillä sekä puistometsässä kartanon eteläpuolella. Viimeiset kartanon puistometsän suuret lehmukset ja lehtikuuset kasvavat lammen kaakkoispuolella.

2. Lähtökohdat

Gammelbackan alueen historiaa ja luontoarvoja on selvitetty melko kattavasti aiemmin. Hoitosuunnitelmaa varten pohja-aineistona onkin käytetty aiempia selvityksiä, joita alueesta on tehty. Käytetyt lähteet olivat: *Gammelbackan metsän hoitosuunnitelma*, johon ei ole painettu kirjoittajaa, eikä vuosilukua, Kaupunkisuunnitteluosaston, 2019, Anne Rihtniemi-Rauh, *Selvitys Gammelbackan puistometsän vaiheista*, Kansallista kaupunkipuistoa varten tehty *Luontoselvitys*, Porvoon kansallista kaupunkipuistoa varten tehty *Käyttö- ja hoitosuunnitelmaan liittyvä esiselvitys*, jonka ovat kirjoittaneet Aalto-yliopiston Kulttuurimaiseman suojelun ja hoidon studiokurssia varten opiskelijat; Inka Lappalainen ja Tuomo Launonen, 2013 sekä Porvoon kaupungin sivuilta löytynyt *Gammelbackan hävinnyt kartano*, kävelykierros. Työn loppuvaiheessa on käytetty myös HKS 18 *Gammelbackan kartanon puistometsä-raporttia*. Siinä on määritelty Gammelbackan erityisarvoiksi ulkoilualan virkistysarvojen lisäksi; ”hyvät puitteet ja poikkeuksellisia luontokokemuksia. Kartanopuiston säilyneet piirteet, vanhat puut, maisemapuiston kasvilajisto ja käytäväverkon pohjat ovat kulttuurihistoriallisesti arvokkaita.”

Porvoon kaupungin karttapalvelun ortoilmakuvia sekä Porvoon museon vanhoja valokuvia, sekä alueen säilyneitä karttoja ja vanhaa puutarhasuunnitelman karttaa on myös käytetty työssä pohjana. Osa vanhoista puistokäytäväverkostoista on siis edelleen samoilla paikoilla kuin historiallisessa puutarhasuunnitelmassa. Suunnitelmassa olevaa hiekkaisista puistokäytäväverkostoa löytyi lisää puistometsän puolelta kairauksessa. 1950-luvun ilmakuvasa osa puistokäytäväverkostosta erottuu vielä. Pihta-aidan vierestä löytynyt hiekkakäytävä on tuomipusikon valtaama. Vanhoissa valokuvissa tällä paikalla näkyy aukio, jolta on avoin näkymä kartanon puutarhaan ja pihaan.



Kuva 1. Ruutupuutarha ja puistokäytäväverkosto. Etelä ylhäällä.

Gammelbackan metsäpuiston alueen maankamara on *GTK:n maaperäkartan* mukaan pääasiassa hiekkamoreenia. Kartanon alla lounaiskulmalla sekä sen lounaispuolella on kalliomaa-alueita. Lampea ympäröi savimaa-alue.

Tämän selvityksen suosituksissa on soveltuvilta osin otettu huomioon entisen Maaseutuviraston *Perinnebiotooppien inventointioppaan*

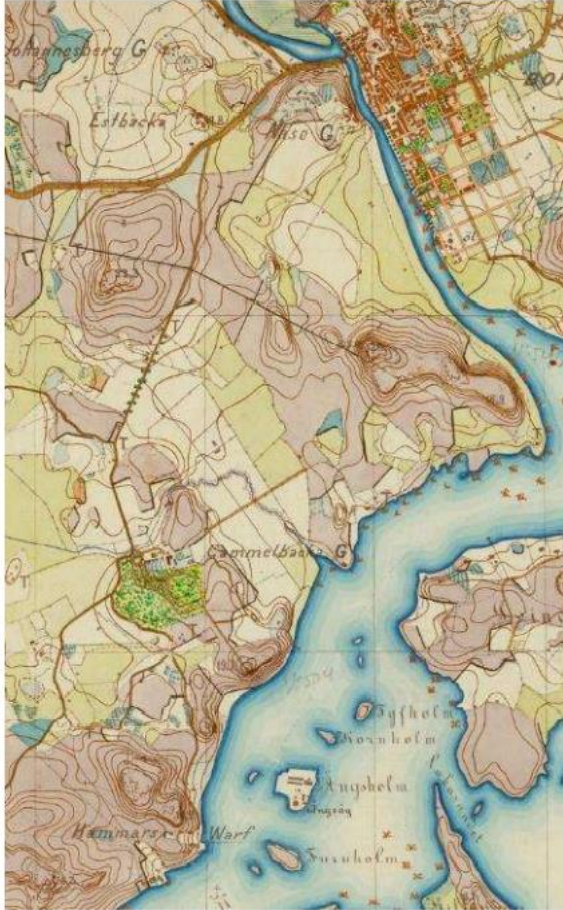
perinnebiotooppeja koskevat ohjeet. Perinnebiotooppien inventointiohjeen, 1994 mukaan kasvillisuudesta on mahdollista nähdä alueen historiallisen käytön jälkiä vielä rakenteiden kadottua ja perinteisen maankäytön muututtua. 1930-luvulle jatkuneelta suurtila-ajalta niitä olikin vielä havaittavissa, kun osasi etsiä oikeita merkkejä. Myös kirjaa, *Portti puutarhaan: historiallisten puutarhojen inventointiopus* (Ranja Hautamäki, Museovirasto 2000) on sovellettu alueen inventoinnissa.

2.1 Gammelbackan kartanoalue, kasvillisuuden historia, alueen aiempi käyttö

Gammelbackan kartano on todennäköisesti rakennettu 1500-luvulla. Sen kukoistuskausi sijoittui 1811-1908, jolloin kartano oli von Bornin suvun omistuksessa. Puisto ja puutarha on perustettu tällä kaudella. Gammelbacka on vielä 1930-luvulla ollut toimiva suurtila. Näiden aikakausien historian jälkiä on maisemassa edelleen näkyvissä ja dokumentaatiota on melko hyvin saatavilla valokuvien vanhojen ilmakuvienvä ja alkuperäisen puutarhasuunnitelman muodossa. Tässä Gammelbackan puistometsän hoitosuunnitelmassa käsitellään kartanon metsänpuoleista piha-alueetta, ruutupuutarhaa sekä osaa metsäpuoleista. Keskuspuiston puolelta on mainittu erityisen arvokkaita ja kartanon pihapiirin kannalta merkityksellisiä piirteitä.



Kuva 2. Tiluskartta vuodelta 1780. Vain osa nykyisen kartanon puistometsän alueesta on ollut metsää. Harmalla merkityt niitty ja laitumet näyttävät osuvan lammen ympäristöön, puistometsän puolella sekä keskuspuiston puolella puron reunoille. Metsän puolella on sijainnut suljettu karjapiha



Kuva 3. Senaatinkartta vuodelta 1878. Päärakennuksen vieressä noin 10 rakennuksen talouspiha sekä tuotannollinen puutarha ja suojaistutuksina kuusi- ja pihtaitoja. Kartanon taustalla muotopuutarha, maisemapuisto ja sitä ympäröivä puistometsä. Kartanon pääjulkisivun edustalla purolaakso sekä maaston muodoilla ja lehmusriveillä korostettu komea silmukan muotoinen sisääntuloramppien pengerrys. Purolaaksossa patoallas ja maisemapuistoja sekä sisääntuloa korostava kujanne ja lehmusrivit.

Puoliavoimuus ja vaihtelevat metsänreunat näkyvät osana puistometsää, jossa oli yksittäispuita, puustoasetelmia, puiden ja pensaiden ryhmiä ja ympärillä puistometsää.

2.2 Maisemalliset ja kulttuurihistorialliset arvot, säilyneet rakenteet ja kasvillisuus



Kuva 4. Valokuva Gammelbackan kartano tulotieltä kuvattuna 1900-luvun alussa. Tilanhoitajan talolle johtava kuusiaita näkyy matalana. (Kuva Porvoon museo)

Kartanon kukoistuskaudelta säilyneissä valokuvissa erottuu kartanomiljöölle tyypillisiä maisemallisia elementtejä ja tilarakenteita, joita on osittain edelleen havaittavissa. Ehkä näkyvimpänä tyypillisenä elementtinä ovat avoimet, nykyisin nurmialueina toimivat kentät ja niitä reunustavat lehmuskujanteet. Gammelbackan alueelta löytyy monien puulajien muodostamia kujanteita ja aitoja. Esimerkiksi puistoa

pohjoistuulilta suojanneesta leikatusta kuusiainesta on paikalla säilynyt 12 kuusta, jotka ovat leikkaamisen loputtua kasvaneet yksittäisiksi kuusiksi. Tiiviin kuusiainan hahmo on täysin muuttunut ja näyttää nykyisin purettulle tilanhoitajan talolle johtaneelta kuusiriviltä. Se ei erotu kävelijän mittakaavassa ollenkaan ja leikkaamattomana se muuttaa käytävän tilallista mittakaavaa.



Kuva 5. Gammelbackan puistometsän säilynyt jalopuusto suunnittelualueella. Kartalle merkitty suuret lehmukset, tammet, ja lehtikuuset. Lehmuskujanne erottuu epäselvästi puistokäytävältä etelään suuntautuvana 11 puun ryhmänä. Neljän lehtikuusen muodostama portti erottuu kujanteesta itään puistokäytävän varrella.

Puiden paikantamisessa oli rajoituksensa. Osa puistometsän vaahteroista puuttuu kartalta, eikä pihta-aidan mittaaminen onnistunut tuomipusikon haitatessa mittausta.

Puistometsässä taas kasvaa entistä ruutupuutarhaa rajannut pihta-aita. Se ei kuitenkaan erotu tuomipusikon keskellä. Sen vierellä kulki puutarhasuunnitelmassa näkyvä puistokäytävän osa. Kairauksissa tältä paikalta löytyikin hiekkakäytävä karikkeen alta. Puistometsässä kulkee myös erittäin tunnelmallinen lehmuskujanne, joka näyttää johtavan avoimelle alueelle mäen päälle etelänsuunnassa. Välissä on kuitenkin pieni pätkä epämääräistä metsäpolkua. Avoimen tilan valoisuus erottuu käytävän päässä. Myös lehmuskujanteen pohjalta löytyi hiekkakäytävä, joka on peittynyt karikkeella.

Puistometsässä tyypillisiä säilyneitä elementtejä ovat suuret jalopuut ja puistokäytävät. Aiemmin valokuvissa näkyvät niittymäiset aukiot ovat menettäneet avointa luonnettaan, vaikka osaa aukioista on jonkin verran hoidettu ja ylläpidetty raivaamalla. Myös puoliavoimet metsänreunat ovat kasvaneet tiiviimmiksi ja menettäneet metsälaidunmaista luonnettaan.

Osa puutarhataiteellisista aiheista on hävinnyt. Esimerkiksi valokuvissa näkyvistä kartanon pihapuutarhan perenna- ja koristepensasistutuksista, puistometsän huvimajoista ja ulkohuoneesta sekä tilavaikutelmaa muodostavista istutuksista, kuten neljän puun ryhmästä sekä labyrintin olemassa olosta ei ole jäänyt jälkiä.

Seurakuntakeskuksen ympärillä on entisen kartanon päärakennuksen paikalla avoimia nurmialueita. Osa nurmialueista on samoilla paikoilla kuin valokuvissa. Valokuvissa näkyy avoimen näkymän

jatkuminen metsän puolelle aukiolle. Tällä hetkellä kuitenkin näiden avointen nurmialueiden yhteys puistometsän aukioon on heikentynyt. Aukiota on avattu puistometsän puolella kaadetun järeän tammen rungon ympärillä. Tällä hetkellä aukiolla kasvavat kuusen taimet ja aukiota varjostavat suuret puut. Tällä hetkellä aukiolla kasvaa kuusentaimia ja aukiota varjostavat suuret puut. Aukion avoimuutta pyrittävä ylläpitämään taimia raivaamalla, valo-olosuhteita voidaan parantaa pienaukkohakkuulla.

Kartanopuistovaiheen monilajisesta pensastosta on säilynyt vain ne lajit, jotka sietävät varjoa. Myös osaa alueella luonnonvaraisista lajeista on aikoinaan käytetty istutuksissa ja siirretty puistokäyttöön. Esimerkiksi lehtokuusamaa löytyy useista Porvoon historiallisista puistoista vanhoista pensasistutuksista. Myös luonnonvaraisia ruusuja on käytetty samaan tapaan ja niitä on siirretty puistoalueille.

Esimerkiksi nykyiset pihlaja-angervot ovat todennäköisesti istutettujen pensaiden juurivesoista levinneitä, ja sen vuoksi eri paikassa kuin alkuperäiset istutukset. Parhaiten olosuhteita kestänyt vierasperäinen pensas onkin juuri pihlaja-angervo, joka on levinnyt tehokkaasti metsän pohjalla. Muista istutetuista pensaista paikalla on säilynyt esimerkiksi lumimarja, joka on vuosikymmeniä säilynyt paikallaan metsän pensaskerroksessa. Siitä ei kuitenkaan ole jäljellä kuin muutama varsi. Tällaiset säilyneet pensaskerroksen lajit ja yksilöt olisi tunnistettava paikan päällä ja säästettävä historiallisen arvonsa vuoksi.

Pensaston luonnonkasvilajit

Osassa metsästä on lehdolle tyypillistä pensaslajistoa. Lehtokuusamaa ja koiranheittä on muissa Porvoon historiallisissa puistoissa käytetty osana pensasistutuksia. Gammelbackan pähkinäpensaista on mahdoton sanoa, onko niitä siirretty alueelle vai onko osa luontaisesti paikalla kasvavia. Pähkinäpensaat ovat menestyneet puistometsässä, mutta pikkuhiljaa sulkeutuneen latvuston varjostus voi alkaa rajoittamaan kasvua. Taikinamarjaa ja lehtokuusamaa kasvaa jäänteinä myös kuusettuneilla alueilla. Kuusettuminen on muuttanut erityisesti puistometsän valo-olosuhteita heikommiksi ja vaikuttaa kasvilajien menestymiseen. Se heikentää lehtipuuston ja pensaiden menestymistä ja muuttaa aluskasvillisuuden rakennetta.

Luonnonkasvilajeista esimerkiksi pähkinäpensas, lehtokuusama ja taikinamarja eivät ole aiheuttaneet ongelmia alueella. Ainoastaan tuomi on levinnyt alueella hankalasti. Yksi avoimuutta heikentävä tekijä onkin tuomen pusikoituminen. Erityisen pahasti tuomi on päässyt pahasti pusikoitumaan kahdella kartanon kasvillisuuden ja rakenteen kannalta merkittävällä paikalla. Kartanon länsipuolella rinteessä on tuomitiheikkö. Juuri tällä alueella kasvaa tällä hetkellä erilaisia lehmuksen taimia ja hoitotoimenpiteissä tulee olla tarkkana. Samoin tuomi on pusikoitunut pihta-aidan vieressä sijainneelle historialliselle puistokäytävälle. Tällä hetkellä alue on pahoin umpeenkasvanut ja pensoittunut pääasiassa juuri tuomenvesoin. Selvityksen ajankohdasta johtuen tuomen lajista ei ole varmuutta. Laji tulisi varmistaa kukinta-aikaan. On mahdollista, että osa tuomista on virginiantuomea. Molempia lajeja on voitu käyttää kukkivina pensaina metsäpuistossa.

Nurmen reunalla infokyltin vierellä kasvaa vanhan puutarhan jäänteinä enemmän varjoliljaa sekä auringontähti.



Kuva 6. Näkymä Gammelbackan kartanon päärakennukselta puistometsään päin. Metsän puolelle ulottuva aukio yhdistää puutarhan aluetta puistometsään. Nykyisin tämä näköyhteys seurakuntakeskuksen nurmelta puistometsään sisään on heikentynyt ja metsän puolella oleva aukio on pimentynt.

Gammelbackan erityiset biotoopit

Gammelbackassa aiempi maankäyttö on luonut arvokkaita biotooppeja. Erityisesti alueelta löytyy nykyisin uhattuina olevia erilaisia avoimia ja puoliavoimia puustoisia perinneympäristöjä, jollaisia on syntynyt tässä historiallisessa maatalous- ja kartanoympäristössä. Näiden alueiden hoidossa on mahdollista tehdä monimuotoisuutta, kuten esimerkiksi pölyttäjiä, suosivia ratkaisuja.

Gammelbackan puistometsään kuuluu erilaisia biotooppeja ja vaihtelevaa habitaattia. Metsän pohjaan ja metsiköiden reunoilla on erilaisissa habitaateissa säilynyt kulttuurikasvilajistoa. Tämä kulttuurikasvilajisto ja kaunis luonnonkasvilajisto on paikalle tuotua, poikkeuksellista ja arvokasta. Pohjakasvillisuuden kasvilajiston perusteella voisi luokitella alueita ryhmiin: saniaisreunat, käenkaalimatot ja kulttuurikedot. Kallioilla on kulttuuriketolaikkuja. Niissä ketokasvillisuutta rikastavat muutamat sitkeät perinnekasvit, kuten tiikerinlilja ja päivänlilja. Samoin kuin päärakennuksen terassitason reunan vierellä, myös koko metsän alueella huomion kiinnittää monipuolinen saniaslajisto. Onkin todennäköistä, että osa saniaisista on tuotu alueelle. Ne ovat olleet suosittuja puutarhakasveja ja niitä näkyy Gammelbackan puistometsän aukeilla vanhoissa valokuvissa. Kenttäkerroksessa saniaislajit vaihtelevat kasvupaikan olojen mukaan. Esimerkiksi kosteammalla alalla kasvaa korpi-imarretta ja hiirenporrasta. Metsän pohjaa peittää oxalis laajoilla aloilla. Nämä lajit ovat tyypillisiä kosteille keskiravinteisille lehdoille (esim. AthOT). Metsäalvejuuri kasvaa hieman vaatimattomammassa oloissa. Tuoreista lehdoista kartanon luoteispuolelta löytyy vuohenputkityyppiä (AegT). METSO-alueiden rajauksessa on tarkemmin käsitelty Gammelbackan metsätyyppejä.

2.3 Luontoon levinneet istutetut pensaat

Pihlaja-angervoa on istutettu aikoinaan kartanon puutarhaan ja metsäpuiston puolelle. Gammelbackan vanhasta kulttuurikasvillisuudesta se on parhaiten menestynyt ja on valitettavasti päässyt leviämään liian laajoille alueille. Tällä hetkellä se uhkaa muuta kasvillisuutta. Tämän historiallisen kasvin rajoittamista sekä osittaista hävittämistä on arvioitava kasvupaikoittain. Tarkoituksena on säilyttää historiallinen kasvikanta alueella, sekä nykyisillä kasvupaikoilla. Kuitenkaan alkuperäistä

istutussuunnitelmaa ei ole olemassa, eikä tarkkoja kasvupaikkoja ole tiedossa. Jokaisen kasvupaikan nykytilanteen mukaan onkin tällä hetkellä arvioitava rajoittamisen laajuutta ja tarkoituksen mukaista säilyttämistä. Erilaisia rajoittamistoimenpiteitä onkin tässä hyvä mahdollisuus kokeilla.

Pihlaja-angervon kasvu kuvassa näkyvälle entiselle puutarhan nurmelle muuttaa nurmen alaa sekä avoimuuden astetta, ja sen kasvua tulee rajoittaa. Valokuvissa näkyvistä kasveista yllä olevassa kuvassa huomion kiinnittää oikeassa laidassa näkyvän puu (Kuva 4). Sen kohdilla kasvaa edelleen siperianpihta, jonka juurella villiintyneen pihlaja-angervon seassa on muutama pieni siementaimi. Näistä ainakin yhden voisi antaa kasvaa, ja puun uudistua tälle paikalle luontaisesti. Kuvan ulkopuolelle vasemmalle reunalle jää pihta-aita. 1950-luvun ilmakuvissa aidan vierellä, metsän puolella näkyy aukeampaa aluetta.

Kulttuurikasveja myös esimerkiksi terttuseljaa ja lumimarjaa kasvaa kartanon puistometsässä. Tällä hetkellä nämä eivät kuitenkaan ole levinneet ongelmallisesti.

1970-luvulla istutetusta kasvillisuudesta jättitatar on levinnyt kattavaksi aluskasvillisuudeksi seurakuntakeskuksen rinteeseen. Se rajautuu tarkasti puistokäytäviin, joiden rakenne ja kunnossapito estää juurivesojen kasvun. Se ei ole levinnyt metsään eikä siten edellytä poistamista. Tuomipihlajia on istutettu 1970-luvulla purolaakson reunaa kirjaston eteen. Pensasto ei tue maisematilan muodostumista, mutta ei edellytä toimenpiteitä.



Kuva 7. Ortoilmakuva vuodelta 1950 yhdistettynä kantakarttaan. Porvoon kaupungin karttapalvelu.

Ilmakuvassa 50-luvulla puistometsän aukkoisuutta on vielä jäljellä. Pihta-aita näkyy tummana rivinä ruututarhan lounaiskulmalla. Sen länsipuolella on avointa tilaa. Kartanon lounaispuolella on myös selvästi avoimempaa puustoa

Ilmakuvassa tummana viivana näkyvä pihta-aita on edelleen paikoillaan tuomipusikon peittämänä (Kuva 6). Sen edestä löytyi vanha puistokäytävä, joka näkyy vanhassa Gammelbackan puutarhan suunnitelmassa.

Myöhemmin karttatarkastelussa huomasin tässä 50-luvun ilmakuvassa historiallisen käytävän alkupään erottuvan selvästi. Suunnitelmassa erottuu polun jatkuminen puistometsän puolelle, sekä sen alkupää nykyisellä nurmialueella. Pihta-aidan edustalle löytyneen puistokäytävän kohdalle kasvanut pusikoitunut tuomi peittää tätä historiallista rakennetta.



Kuva 8. Näkymä puistometsästä Gammelbackan kartanon päärakennukselle päin. Avoin niitty ulottuu pitkälle metsän puolelle.

2.4 KKP aluerajaus ja kaavamerkinnt, Gammelbacka virkistysalueena



Porvoon kaupungin sivujen mukaan Porvoon kansalliseen kaupunkipuistoon kuuluu 22 merkittävää kohdetta, jotka kertovat Porvoon historiasta, kartanoista, kaupunkiluonnosta ja vesialueista ja saaristosta. Gammelbackan alueella on puulaji ja luontopolut. Osa Gammelbackan nykyisen keskuspuiston alueesta ei kuulu KKP alueeseen. Gammelbackan kartanoalueen puistojen kokonaisuudesta keskuspuiston puolelle jää hävinneen tilanhoitajan talon takana sijaitseva mäki, joka on selkeästi hakamaatyypinen perinnebiotooppi. Gammelbackan purolla on merkittäviä luontoarvoja.

Kuva 9. Gammelbackan keskuspuisto jää kansallisen kaupunkipuiston rajauksen ulkopuolelle, esimerkiksi Gammelbackan puro ja entinen tilanhoitajan talon paikka sekä hakamaatyypinen mäki. Samoin osa kartanopuiston lehmuksujanteesta on rajattu Kansallisen Kaupunkipuiston ulkopuolelle.

2.5 Suojeltavat elinympäristöt erityisarvona

Avoimet ja puoliavoimet perinneympäristöt ovat yksi pahimmin uhanalaista habitaatteista. Maankäytönmuutoksen, erityisesti maatalousympäristöjen katoamisen aiheuttaman perinnebiotooppien umpeenkasvun seurauksena monet tällaisista biotoopeista ovat vähentyneet voimakkaasti. Varsinkin vanhoissa avoimissa ja metsäisissä perinneympäristöissä elävistä lajeista monet

ovat erittäin uhanalaisia. Gammelbackassa 1930 oli vielä toimiva suurtila. Sen jäljet ovat edelleen nähtävissä alueella. Gammelbackan puistometsän aluetta on aiemmin tarkasteltu tältä näkökulmalta, mutta hoitoa on suunnattu vain muutamilla alueilla tukemaan puolikulttuuribiotooppien lajiston säilymistä. Puustoisia perinnebiotooppeja ei ole huomioitu esimerkiksi METSO-alueiden rajauksissa Gammelbackan alueella tätä näkökulmaa ei ole otettu huomioon. Puoliavoimet metsäiset perinnebiotoopit, kuten metsälaitumet ja hakamaat ovat jääneet tunnistamatta. Jalopuulehdot ovat toinen erityisen harvinainen kasvillisuustyypit Gammelbackassa. Olisikin tärkeä tukea jalopuiden menestymistä ja jatkuvuutta alueella. Osittain edellä mainitut tyytit on nyt määritelty eri tavoin METSO-määrityksessä. Tällä alueella olisi kuitenkin perusteltua keskittyä kartanokulttuuri- ja perinneympäristöjen hoitoon.

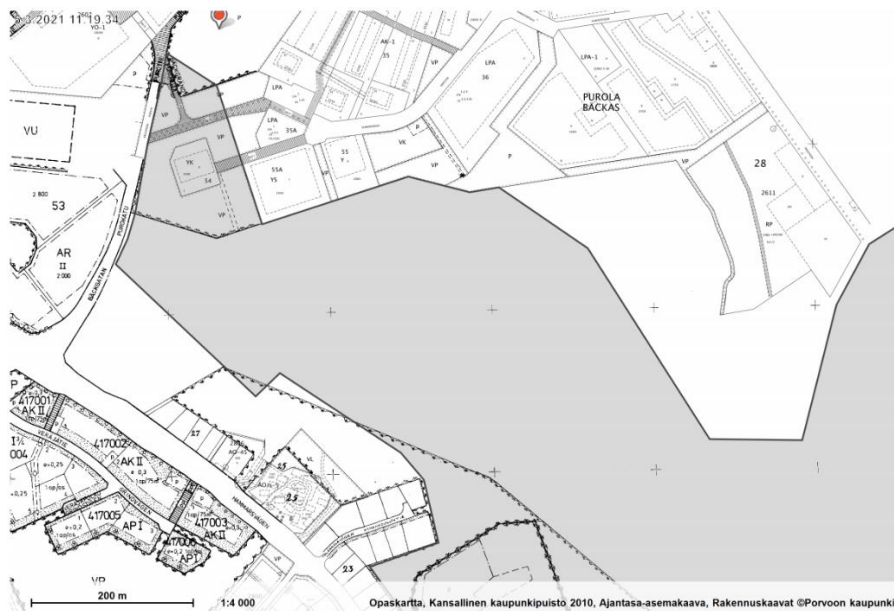
3. Alueesta tehdyt selvitykset ja jaottelu

Gammelbackan alueesta on tehty aiempia hoitosuunnitelmia. Gammelbackan metsän hoitosuunnitelmassa alue on jaettu neljään osaan. Tämän jaottelun mukaan 1. puistometsän pohjoinen osa-alue on tämän hoitosuunnitelman kohdealueena. Tässä selvityksessä on erityisesti painotettu säilyneiden ja dokumentoitujen arvojen sekä kulttuuriarvojen huomioimista

Kansallista kaupunkipuistoa varten tehdyssä luontoselvityksessä Gammelbackan alue on jaettu METSO-kuvioihin. Hoitotoimenpiteiden suhdetta kuvioihin on selvitetty osiossa 4.3.

3.1 Kansallinen kaupunkipuisto

Vain osa Gammelbackan kartanopuistosta ja puistometsästä kuuluu Kansallisen kaupunkipuiston alueeseen.

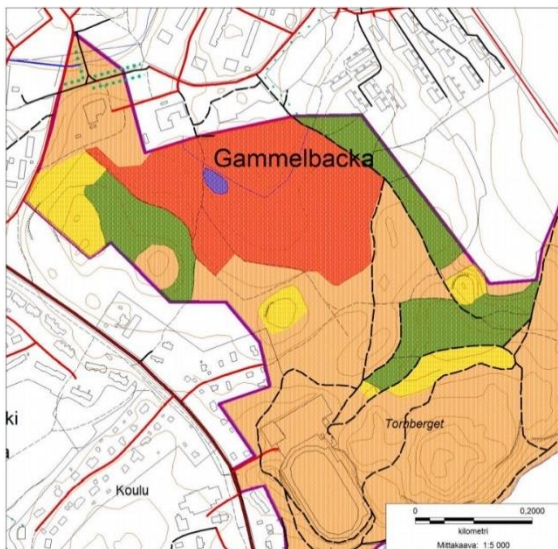


Kuva 10. Kansallisen kaupunkipuiston aluerajaus Gammelbackan alueella Porvoon kaupungin karttapalvelun mukaan. Osa keskuspuistosta jää rajauksen ulkopuolelle. Asemakaava merkintä VP, puistoalue.

3.2 METSO-kriteerit täyttävät alueet

METSO-ohjelma on Etelä-Suomen metsien monimuotoisuuden toimintaohjelma vuosille 2014-2025. Se yhdistää metsien suojelun ja talouskäytön (MMM verkkosivut). Porvoon kansallisen kaupunkipuiston luontoselvityksissä 2010–2011 esitettiin luontokohteet, jotka täyttäisivät METSO-kriteerit. ”Kasvisto- ja käypäselvitysten yhteydessä inventoitiin ja tarkasteltiin osa-alueiden metsäkuvioita METSO-ohjelman luonnontieteellisten kriteerien (Ympäristöministeriö 2008) perusteella. Tarkastelua ei tehty perustetuilla luonnonsuojelualueilla. Inventoinnin ja arvioinnin ovat tehneet Keijo Savola ja Marko Vauhkonen.”

METSO-tyyppien luokittelusta puuttuu Gammelbackan alueella nähdäkseen puustoisiksi perinneympäristöiksi tunnistaminen ja määrittely. (Luonnonsuojelubiologiset valintaperusteet, Etelä-Suomen metsien monimuotoisuus-ohjelma METSO) Kulttuurihistoriallista vaikutusta ei ole riittävästi painotettu selvitystä tehtäessä. Kulttuuritaustaan liittyvät kulttuurihistorialliset aiemman maankäytön arvot, luonto-arvot sekä virkistyskäyttöön liittyvät arvot tukevat kuvioden 3 ja 11 tulkintaa puustoisiksi perinneympäristöiksi. Tätä piirrettä olisi otettava paremmin huomioon ja priorisoitava alueiden hoidossa.



Kuva 11. KKP Luontoselvityksessä määritellyt Gammelbackan alueen kuviot, jotka täyttävät selvityksen ja arvioinnin perusteella METSO-kriteerit. Punainen rasteri = luokka I, keltainen rasteri = luokka II ja vihreä rasteri = luokka III. Lampi lähiympäristöineen on merkitty sinisellä rasterilla.

4. Alueiden käsittely

4.1 Umpeenkasvun uhkaamien aukoiden avoimuuden palauttaminen

Hoitotoimenpiteitä tehtäessä on Gammelbackassa kiinnitettävä huomiota toimenpiteiden vaikutuksiin.

Puistometsän alue on ollut pitkään melko hoitamattomana. Aiempi metsänreunojen puoliavoin luonne on monin paikoin sulkeutunut. Samoin puistometsälle tyypilliset lähimaisemarakenteen vaihtelut puustoineen polkuineen ja aukioineen ovat kasvaneet umpeen ja heikentyneet. Arvokas historiallinen avoimuuden komponentti on vaarassa kadota ilman asianmukaista hoitoa.

Avoimuutta tukevat hoitotoimenpiteet on kuitenkin osattava tehdä oikein, jotta arvoja ei vaaranneta toisella tavalla. Perinnebiotooppien hoidon ohjeistuksessa tähän onkin kiinnitetty erityistä huomiota.

Rajut hoitotoimenpiteet historiallisten niittyaukioiden umpeen kasvamisen estämiseksi voivat olla uhka aluskasvillisuudelle. Ne saattavat aiheuttaa myös riskin voimakkaasta kuusen taimettumisesta.

Ohjeistuksen mukaan liian nopeat avoimuuden muutokset, kuten voimakkaat metsän aukotukset muuttavat valo-olosuhteita. Ne voivatkin muuttaa kasvillisuuden kilpailuolosuhteita liian radikaalisti ja aiheuttaa erityisesti aluskasvillisuuden rehevöitymistä. On myös tärkeää varmistaa, että kartanonmetsäpuiston avoimuutta lisäävät aukkohakkuut eivät lisää kuusikon uusiutumista. Koska maaperä on Gammelbackassa erittäin otollinen kuusikon kasvuille, riski kuusikon voimakkaalle luontaiselle taimettumiselle on hyvin suuri. Näiden seikkojen vuoksi hoitotoimenpiteet onkin jaettava pitemmälle ajanjaksolle.

Kunnostettavien alueiden alkuraivaus suositellaan tehtäväksi vaiheittain, puuston harvennetaan usean vuoden aikana liiallisen taimettumisen ja aluskasvillisuuden rehevöitymisen ehkäisemiseksi.

4.2 Puistometsän maiseman ja näkymien palauttaminen sekä jalopuiden suosiminen



Kuva 12. Pohjakartta yhdistettynä 1950 ortoilmakuvaan.

Puistometsän rakenne erottuu vielä 1950-luvun ilmakuvasa melko selkeästi. Aiemmin avara puistometsä näkyy vielä monin paikoin osittain avoimena. Nykyisin se on umpeenkasvanut. Tämä

aiemmin pääosin lehtipuuvaltainen puistometsä on pahoin kuusettunut. Metsään on suunniteltu labyrintin istuttamista kuusilla, mutta suunnitelman toteutuksesta ei ole tietoa, eikä aluetta löytynyt maastoinventoinnissa kesällä 2020. Puistometsään istutetut jalopuut kärsivät heikoista valo-olosuhteista. Puuston ikärakenne alkaa yksipuolistua ja heiketä. Suurin osa jalopuista on alkuperäisiä ja näin ollen jo iäkkäitä. Jalo- ja lehtipuuston luontaista uusiutumista heikentää metsän tiiviys, ja valo-olojen heikkous. Puulajien välillä on suuria eroja uusiutumisessa. Vaahteran taimettuminen on vallannut pensaskerrosta laajoilla alueilla, mutta kasvusto on niin tiivistä, etteivät nuoret taimet eivät pääse kasvamaan. Kasvavat jalopuuntaimet ovat heikkokuntoisia kuusettumisen, pusikoitumisen ja latvuskerron sulkeutumisen seurauksena. Liian pimeät valo-olosuhteet heikentävät niiden menestymismahdollisuuksia. Nuorempien jalopuiden suosimiseen onkin kiinnitettävä aiempaa enemmän huomiota ja niiden kasvuolosuhteita onkin parannettava.

Päiväkodin ja leikkipuiston ja metsäpuiston reuna

Nykyinen päiväkodin ja leikkipuiston alue on rakennettu entisen navetan ja ruutupuutarhan paikalle. Ilmakuussa 1950-luvulla alue näkyy avoimena metsän reunana. Tällä alueella puistometsä on pahoin umpeenkasvanut. Ilmakuvan metsän reuna voisi viitata aiempaan käyttöön hakamaana. Alueen hoidossa voisikin hyödyntää laiduntamista. Alueella on tuoreelle niitylle tyyppillistä lajistoa jäljellä.

Puistometsän reuna-alueiden puoliavoin rakenne on perua maisemapuistoajalta, jolloin paikalla kasvoi yksittäispuita, puustoasetelmia, puiden ja pensaiden ryhmiä ja ympärillä kasvoi puustopmetsää. Hoitotoimenpiteinä olisikin arvioitava jonkinlaisen laidunnuksen mahdollisuutta. Reuna-alueilta, erityisesti lammen puolella ja päiväkodin ympäristöstä olisi mahdollista palauttaa puoliavointa luonnetta. Tilaa olisi avattava kaatamalla puita. Myöhempi vuosien avoimuuden ylläpitohoito voi kuitenkin käydä hyvin työvoimavaltaiseksi. Laidunnuksen mahdollisuutta olisikin tarkasteltava näillä alueilla.

Paikoin tilan sulkeutumista aiheuttavat joko voimakas kuusettuminen, tälle paikalle liian suuriksi kasvaneiden puiden runkojen tiheä pilaristo tai pensaskerroksen vaahteran ja pihlajan kasvaminen 3-4 m korkuisina tiheikköinä. Kaikki nämä tilan sulkeutumisen aiheuttajat heikentävät jalopuulajien menestymismahdollisuuksia. Tässä puistometsässä jalopuiden luontainen lisääntyminen ja menestyminen on erityisarvo, josta huolehtimiseen on kiinnitettävä erityistä huomiota. Paikoin pilaristo on melko avara, mutta tilaa sulkee pensaskerroksen tiiviys. Pienilläkin muutoksilla voitaisiin saavuttaa paremmat valo-olosuhteet metsän lehti- ja jalopuulajien jatkuvuuden turvaamiseksi. Raivauksessa on kiinnitettävä erityistä huomiota pienten jalopuuntaimien tunnistamiseen. Parimetriset metsälehmukset täytyykin käydä tunnistamassa ja ne on liputettava virhekaatojen välttämiseksi.

Pensaskerroksen toimenpiteet

Puistometsän pensaskerrossa kasvaa luontaisten lajien lisäksi istutettuja pensaslajeja. Harmillisesti alueelle istutettu pihlaja-angervo on viihtynyt alueella liiankin hyvin, ja kasvustot ovatkin levittäytyneet peittäen alleen aluskasvillisuutta. Pihlaja-angervon suhteen on päätettävä millaisiin mittasuhteisiin kasvustoja pyritään rajaamaan. Istutusten alkuperäisistä laajuuksista eikä paikoista ole tietoa, ja jokaisen kasvuston kohdalla arviointi pitää tehdä erikseen. Muutaman neliön ala per sijainti riittänee. Kasvuston kasvua ja rajoittamiskeinoja täytyy kokeilla parhaan saatavilla olevan tiedon perusteella. Tässä olisikin hyvä mahdollisuus kokeilla erilaisia rajoittamiskeinoja eri kasvupaikoilla.

Muutamalla paikalla näyttää käytetyn pensaskerroksessa tuomea. Se on kuitenkin tällä hetkellä pahasti päässyt leviämään ja pusikoitunut tiheäksi kasvustoksi. Seurakuntakeskuksen länsipuolella kasvaa yksi tällainen kasvusto. Siellä kasvaa muutamia hyvin korkeita tuomia ja nelimetristä tiheikköä. Noiden pusikoituneiden tuomien ja suurten kuusten varjossa sekä sileälehtistä metsälehmusta, että jotain karvaisempilehtistä risteymää. Tällä hetkellä taimet kasvavat siis melko heikoissa valo-olosuhteissa. Ympärillä kasvavat korkeat puut ja tiiviiksi, monikerroksiseksi kasvustoksi kasvanut tuomitiheikkö vievät kasvuvoimaa taimilta. Niiden menestymistä tulee parantaa ympäröivää tiheikköä raivaamalla. Koska tuomea on voitu hyvin käyttää paikalla puistometsässä kukkivana puuna, voidaan noin 10 % taimista jättää kasvamaan riittävän kauas lehmuksen taimista. Mahdollisesti riittää, että osa suuremmista rungolliseksi kasvaneista jätetään paikoilleen. Lehmuksen taimille tulee kuitenkin tehdä huomattavasti valo-oloja parantavia aukkoja.

Pihta-aidan vierestä löydetyn polun alku on täysin umpeenkasvanut, tiheä tuomipusikko. Avoin tila näkyy vanhoissa valokuvissa jatkuvan puistometsän puolelle. Nykyisin tiheä kuusitukkien pilaristo on tukkinut avoimen tilan. Pihta-aidalta idän suuntaan alipuustona kasvaa tiheää 3-4 metristä vaahteran tiheikköä. Tiheästi korkeiden puiden varjossa kasvavan taimikon kunto ja kasvuvoima on heikko. Taimet venyvät korkeutta ja haaroittuminen on heikkoa. Näissä valo-olosuhteissa vaahterat eivät pääse kehittymään puistometsälle tyypillisiksi kauniiksi yksittäispuiksi. Vaahteroista onkin syytä harventaa 70 % ja jättää jatkokasvatusta varten pieniä ryhmiä, joita voidaan edelleen myöhemmin harventaa. Mahdollisuuksien mukaan jätettäväksi valitaan paremmilla paikoilla kasvavia pieniä ryhmiä.

Puistometsässä kasvaa myös pähkinäpensasta, jota on aiemmin siirretty puistoihin. Toisaalta tällä paikalla pähkinäpensas voi kasvaa myös luonnonvaraisena. Näiden pensaiden menestymistä tulee helpottaa. Myös pähkinäpensaat tulee tunnistaa ja merkitä vahinkokaatojen ehkäisemiseksi.

Puistometsän reuna lammen suuntaan on aiemmin ollut avointa metsänreunaa. 1950-luvun ilmakuvassa on vielä nähtävissä aukkoisuutta, ja yksittäisiä suuria puita sekä pieniä puuryhmiä. Päiväkodin ja puistometsän väliin on kasvanut tiheä ja korkea haavikko, joka pimentää ennen avointa reittiä kartanolta lammen suuntaan. Jos kolopuita ei löydy, haavikkoa voitaisiin harventaa ja osasta puista voitaisiin muotoilla tekopökölöitä pölyttäjiä varten. Mahdolliset kolopuut on kuitenkin jätettävä paikoilleen. Nuorempaa haavikkoa raivataan reilulla kädellä. Paikalla kasvava pihlaja-angervo on vallannut kasvitilaa pensaskerroksessa. Pensaita raivataan huomattavasti pienemmälle alalle, mutta historiallista kasvilajia ei tältä paikalta kokonaan poisteta. Paras menetelmä pihlaja-angervon hallintaan tulee pohtia hoitotoimenpiteitä suorittavan tahon kanssa.

4.3 Puistometsän jalopuut

Gammelbackan puistometsässä kasvaa jalopuulajeja, joista suurin osa on istutettu 1800-luvulla. Erityisesti lehmukset, saarnet, tammet, vaahtera ja lehtikuuset muodostavat harvinaisen lehtomaisen puistometsän. Kaikki lajit ovat lisääntyneet luontaisesti alueella. Alueelle istutetut siperianpihdat ovat myös taimettuneet siemenestä. Niiden vaikutusta lehtomaiseen biotoopin kehittymiseen on seurattava.



Kuva 13. Gammelbackan puistometsän jalopuut. Alueen rajaus koskee jalopuiden kasvualuetta, joka ulottuu seurakuntakeskukselta lammelle saakka.

Luontaisesta lisääntymisestä huolimatta puuston ikärakenteessa on aukkoja. 1800-luvulla istutettujen puiden lisäksi ainoastaan vaahtera ja saarni ovat kasvattaneet yli 5 m taimia. Alueella kasvaa yksittäisiä lehtikuusia, joista osa on selvästi nuorempaa kasvustoa. Myös näille puille olisi hyvä saada lisää kasvutilaa. Nuoremmat lehtikuuset tulisi paikantaa ja liputtaa, jotta niiden ympärille voitaisiin suunnitella aukoisuutta. Samoin kasvavien lehmusten, saarnien, tammien ja vaahteroiden menestymismahdollisuuksia tulee parantaa aukottamalla valo-oloja paremmiksi.

Villiintynyt lehmuskujanne

Puistometsän puolella kasvaa villiintynyt lehmuskujanne. Se johtaa korkealle avoimelle mäelle päin. Mäen laen aukiolle lankeava valo näkyy hienosti lehmuskujanteen alkuun saakka. Tämä hieno näkymälinja on säilynyt metsän keskellä, vaikka kujanne on ilman hoitoa villiintynyt. Se on kuitenkin hyvin romanttinen ja sopii alueen luonteeseen. Lehmusten rungoista on kasvanut paljon jälkiversoja. Voi olla tarkoituksetonta koittaa muuttaa tilannetta ja ottaa niitä intensiivisen hoidon piiriin. Tällä paikalla voidaan harkita, annetaanko niiden kasvaa lähemmäs luonnollista muotoa, kunhan kujanteen muita arvoja ei menetetä. Hoitaminen katupuutyypisessä ei tällä paikalla ole perusteltua. Näiden vesojen poistaminen aiheuttaisi intensiivistä poistoa vaativan kierteen. Vuosittainen vesojen poisto koko kujanteen pituudelta olisi tehtävä oikea-aikaisesti ennen versojen puutumista. Vaihtoehtoja on useita. Voidaan myös valita hoitotapa, jossa jätetään myöhempää kujanteen uusimista varten jokaisen rungon tyvelle vahvimpia versoja. Tämän valinnan jälkeen hoitoon tehtävää panostusta ei välttämättä ole tarpeen juurikaan muuttaa. Keskuspuiston puolella, yhdessä vanhassa lehmuskujanteessa on muutama kannoista kasvanut runkovesa kasvanut jo halkaisijaltaan kymmensenttisiksi puun aluiksi. Osa näistä alkuperäistä kantaa olevista puista voidaan jättää korvaaviksi puiksi kujannetta uusittaessa, jos ne osuvat sopiville paikoille.

Puistometsän käytäväverkosto ja aukio

Gammelbackan puistometsässä on osittain säilynyt puistokäytäväverkosto 1800-luvun puolelta. Metsän monimuotoisuusarvojen vuoksi on puistokäytäväverkoston lisäraivaamista aiemmin kyseenalaistettu. Kulun siirtäminen metsän pohjaan muodostuneiden polkujen sijaan historiallisille käytävillä voisi kuitenkin vähentää metsän pohjakaasvillisuuden kulutusta. Historian muistaminen on tässä erityisessä kulttuuriympäristössä arvokasta. Tämän historian, vanhan puutarhasuunnitelman, voisikin tuoda paikalle myös infotauluna. Kadonneita aukioita voitaisiin palauttaa näille paikoille, ja vanhoissa valokuvissa näkyvää niittyaukioista tilarakennetta palauttaa enemmän alkuperäisen tyyppiseksi.

Tällä hetkellä osa aiemmin avoimesta tilasta on edelleen aukeaa. Se on kuitenkin alkanut kuusettua ja ilman pikaisia hoitotoimenpiteitä umpeenkasvu uhkaa tätä maisemallista piirrettä. Aukion alueella on suuri tammimaapuu. Aukiolle on alkanut kasvaa kuusentaimia.

Ensi sijassa on poistettava kuusentaimet ja jo suuremmiksi kasvaneet kuuset. Tarkkoja toimenpiteiden rajoitusten varten polkuverkoston paikka on mitattava, ja määriteltävä maastoon. Näiden rajausten perusteella päätetään niittyaukioiden raivauksesta valokuvien esimerkin mukaan. Avaamalla villiintynyttä tuomipusikkaa. Paikalla kasvaa edelleen muutamia varjoliljoja, ja voikin olla mahdollista, että valo-olojen parantuessa vanhaa sipulikasvillisuutta voi tulla enemmän esille. Nurmen reunalla infokyltin vierellä kasvaa vanhan puutarhan jäänteinä enemmän varjoliljaa sekä auringontähti. Näiden kasvien menestymisen kannalta tuomien raivaus parantaa valo-olosuhteita.



Kuva 14. Puutarhasuunnitelma ja ortokuva 50-luku (ei tarkka)

Lampi

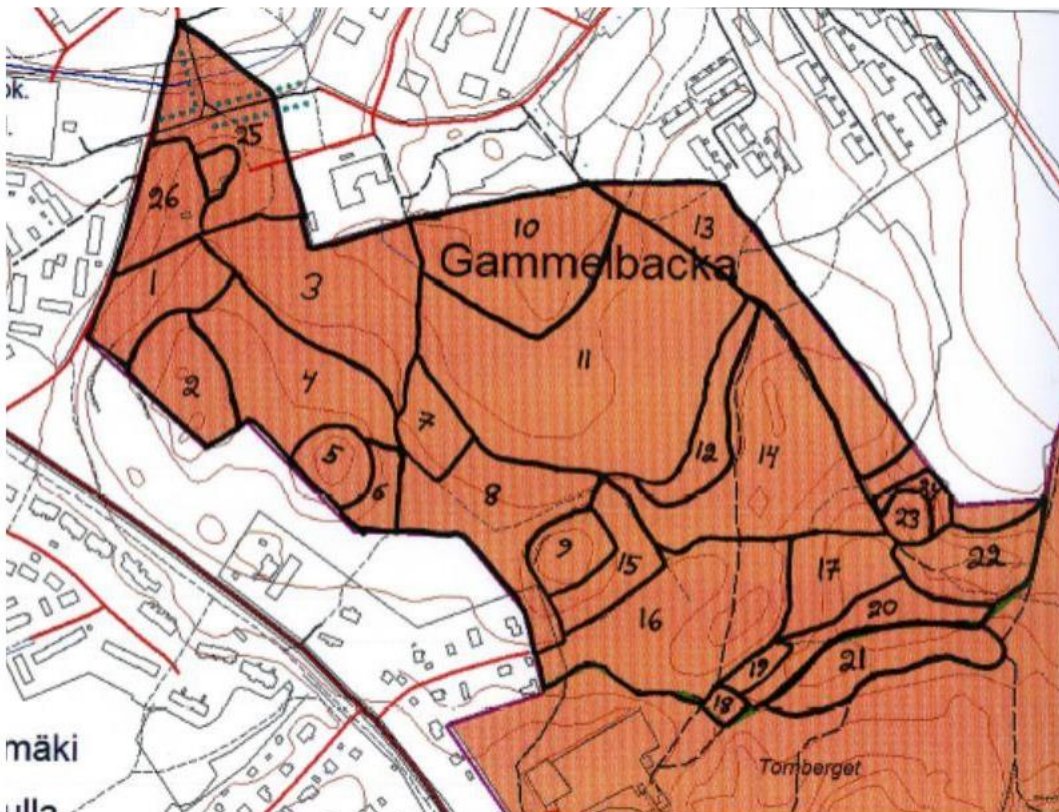
Lampi on ollut keskeinen elementti maisemapuistossa. Laaksopainanne oli vielä 1780-luvulla täysin avointa niittyä ja peltoja. Sinne perustettiin maisemapuisto, muotoiltiin lampi, tehtiin istutukset. Metsittyminen alkoi 1900-luvun puolivälissä. Nykyiset puistorakenteet ja lammen muotoilu lienevät 1990- tai 2000-luvulta.

Viisikymmentäluvun ilmakuvista voi erottaa, että lammen ympäristössä on aiemmin ollut avointa metsänreunaa, mahdollisesti metsälaidunta tai hakamaata ennen puistoaiakautta. Saman tyyppinen avoimuus sopii paikalle edelleen. Hoidon menetelmästä olisikin käytävä keskustelua.

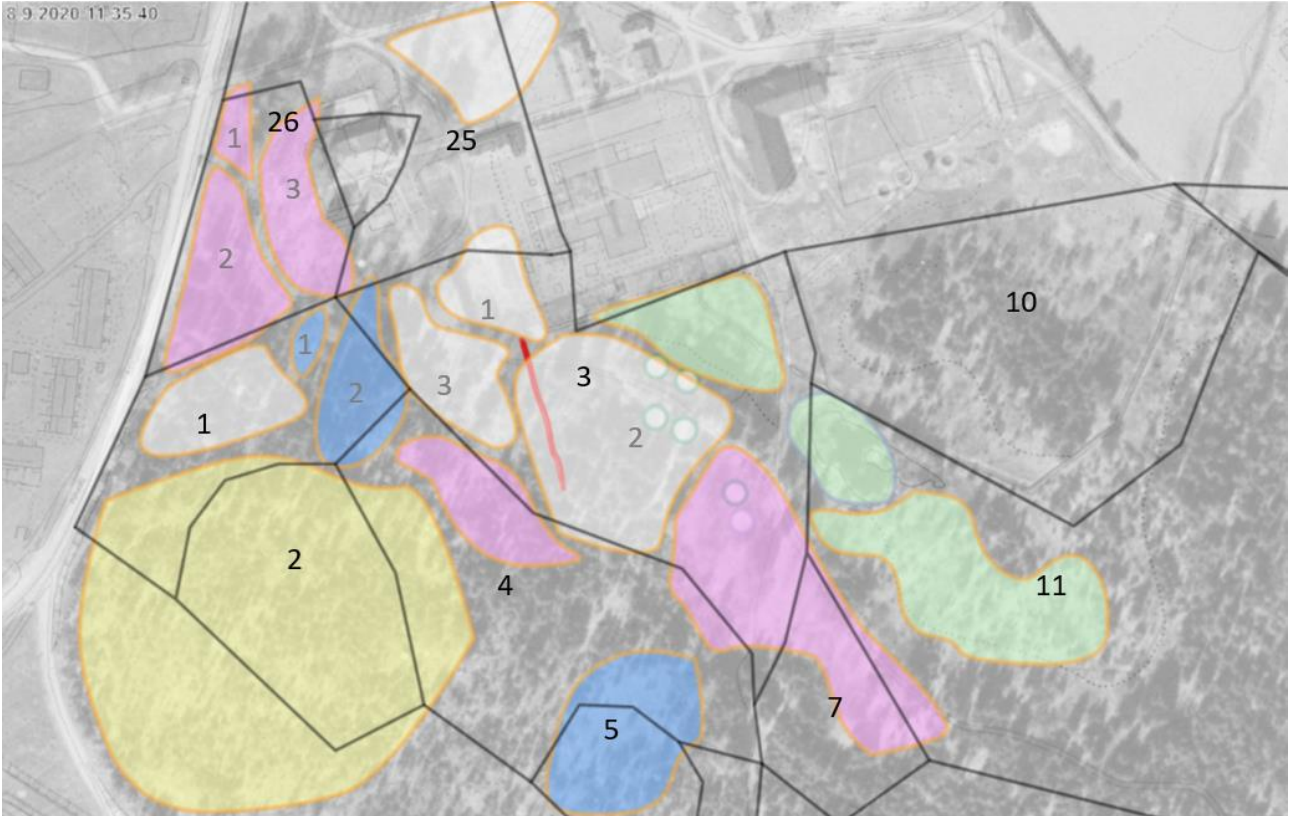
Lammen ja metsäpuiston väliin jäävä alue on ollut aukkoista tai avointa. Tilan avoimuus tulee palauttaa ja tätä aluetta tulisi hoitaa muuten luonnonmukaisena niittynä. Kasvillisuus lammen ympärillä muodostunee luontaisesti, jos pusikoituminen estetään säännöllisesti. Lampea ympäröivä alue on melko aukea. Gammelbackalle monin paikoin tyypilliset erilaiset saniaiskasvustot reunustavat myös lampea. Tällä hetkellä niiden sekaan on jo alkanut kasvaa nuorta lehtipuutaimikkoa. Tälle alueelle olisi pikimmiten tehtävä raivaus. Haavan ja muiden puiden vesat tulee poistaa, mahdollisia jalopuita lukuunottamatta.

4.4 METSO-rajaukset ja suunnitellut toimenpiteet kuvioilla

Alla esitetty alueiden hoitotoimenpiteiden syiden ja hyväksyttävyyden tarkastelu suhteessa METSO-kuvioihin otettiin mukaan palautteen perusteella.



Kuva 15. KKP luontoselvityksen liitteen 2 Gammelbackan METSO-alueiden tarkempi jaottelu Luontoselvityksen liite2. METSO-kriteereihin liittyviä lisätietoja inventoiduista metsäkuvioista.



Kuva 16. KKP luontoselvityksen liitteen 2 mukaiset METSO-rajaukset hoitosuunnitelmaan kuuluvalla suunnittelualueella sekä puistometsään suunnitellut hoitotoimenpiteet. Hoitotoimenpiteitä on suunniteltu kuviolle 1, 3, 4, 5, 7, 11, 25, 26. Rajaukset piirretty liitteen 2 METSO-rajausten käsivarapiirroksen mukaan, ilman mittakaavaa. Ei tarkka.

- A. Vaaleanpunaiset, Luokka, jossa toimenpiteissä priorisoidaan jalopuun taimien suosiminen valo-oloja parantamalla

KUVIO 26

Tunnistetut hoitotarpeet kulttuurikasvillisuuden kannalta

Kuviolla 26, Kartanon päärakennuksen länsipuolen lehtoalueet, joilla kulttuurikasvillisuutta. Ehdotus, Lehmuksen taimien tunnistaminen, liputus ja niiden suosiminen valo-oloja parantamalla, kuusettumista estettävä. Tuomipusikon harventaminen lehmusten taimien ympäriltä.

26-1 lehmukset taimettuneet luontaisesti. Näiden taimien kasvu on priorisoitava, ja valo-olot on turvattava, jotta puista kehittyä järeitä puistopuita. Hoitotoimenpiteenä suositellaan alkukunnostukseen kevyttä raivausta. Kuusettumista on välttävä ja tarvittaessa kuusen taimet on poistettava alueelta. Myös pitemmällä aikavälillä jalopuiden kasvuolosuhteet on turvattava. Taimet on merkittävä ennen toimenpiteiden aloittamista. Juurivesoista vesoneet lehmukset voidaan säilyttää kasvamassa monirunkoisena tai osa voidaan karsia ja pyrkiä hoitamaan puita yksirunkoisina. Tässä piilee kuitenkin riski, että puut eivät kestä hoitotoimenpidettä. On mietittävä, onko rungollisella muodolla merkitystä tällä kasvupaikalla. Monimuotoisuuden kannalta ja alkuperäisten yksilöiden geeniperimän säilyttämisen kannalta muodostuneen muodon säilyttäminen voi olla parempi ratkaisu. Tällä paikalla näitä monirunkoisia puita voidaan ajatella historiallisten kasvikantojen geenipankkeina.

26-2 osa kuviosta lehtomaista, vaihtuu osittain mäntykankaaseen. Kuviolla hoitotoimenpiteenä suositellaan painotettavan jalopuun taimien suosimista ja niiden kasvumahdollisuuksien parantamista. Myös mäntyjä voidaan suosia. Jatkossa hoitotoimenpiteissä p idettävä silmällä valo-olosuhteita, sekä rajoitettava tuomipusikon leviämistä.

26-3 lehtomaista kuviota, jolla kasvaa sekä pienempiä, että rungolliseksi kehittyviä yli kolmimetrisiä lehmuksen taimia. Taimissa on sekä metsälehmusta, että määrittämätöntä puistolehmuksiristeymää. Kuviolla hoitotoimenpiteenä suositellaan erityisesti juuri näiden rungolliseksi muodostuneiden nuorten puiden menestymisen suosimista. Myös nuorempien taimien menestymisen varmistaminen on erityisen tärkeää jalopuiden luontaisen uudistumisen kannalta. Puut on tunnistettava ja merkittävä maastossa ennen hoitotoimenpiteiden aloittamista.

METSO numeroinnissa kuvio 26, Väljennyshakkuilla käsiteltyä harvapuustoista lehtomaista kangasta, eteläosassa kaistale lehtipuuväljennystä ulkoilutien varressa. Puustossa koivua, mäntyä, kuusta, haapaa ja jonkin verran jalopuita. Muutama koivulahopuu. Kuvio täyttäneen monipuolisen puustonsa takia lehtomaisena kankaana edustavuusluokka III:n kohteen kriteerit, pienialainen lehto on lehtona edustavuusluokkaa II.

KUVIO 3

Tunnistetut hoitotarpeet kulttuurikasvillisuuden kannalta

Kuviolla 3, puustoinen perinneympäristö, entinen 1800-luvun maisemapuisto, jossa säilynyt alkuperäisiä jalopuu-, pensas- ja vierasperäisten havupuiden istutuksia, joissa kasvaa kookkaita vanhoja tai lahovikaisia jaloja lehtipuita yksittäin tai ryhmänä. Ja joissa lahopuuston määrä on yli 10 m³ / ha.

Ehdotus; tuomipusikon raivaus pihta-aidan edestä, pihlaja-angervon rajoittaminen päiväkodin etelä puolelta. Vaahterataimikon harvennus ja ryhmien jättäminen uusiutumista varten. Jalopuun taimien suosiminen valo-oloja parantamalla. Kuusien harvennus pitkällä aikavälillä. Haapaa kasvaneen entisen metsän reunan puoliavoimen luonteen palauttaminen. Haapakasvuston harvennus, kuitenkin tehtävä mahdolliset kolohaavat säästäen. Laiduntamisen mahdollisuutta arvioitava. Lehmuskujanteen hoitotoimenpiteiden arviointi.

METSO numeroinnissa kuvio 3. Ulkoilureitin halkoma alue, joka on runsasravinteista tuoretta lehtoa. Jalopuiden hyväksi jo pitkään hoidetussa puustossa on useita kymmeniä järeitä vaahteroita sekä jonkin verran lehmuksia, koivuja, raitoja sekä yksittäisiä kuusia. Alla kasvaa nuorempaa lehtipuita. Metsässä on runsaasti (10–15 m³ / ha) lahopuuta. Lahopuustossa on ainakin raitaa, koivua, harmaaleppää ja kuusta. Pääosa lahopuusta on hakkuutähdettä, mutta osa on luontaisesti syntyneitä. Edustavuusluokka I:n lehto ("Lehdot, joissa kasvaa kookkaita vanhoja tai lahovikaisia jaloja lehtipuita yksittäin tai ryhmänä", "Lehdot, joissa lahopuuston määrä on yli 10 m³ / ha).

KUVIO 4

Tunnistetut hoitotarpeet kulttuurikasvillisuuden kannalta

Kuviolla 4. Entinen puistometsän ja maisemapuiston reuna. Sisältää alkuperäisiä puistoistutuksia 1800-luvulta. Ehdotus jalopuiden suosiminen. Jalopuun taimien suosiminen valo-oloja parantamalla. Kuusien harvennus pitkällä aikavälillä. Kuvioon kuuluu tasaikäistä kuusitiheikköä, josta osa on huonokuntoista. Aluetta on mahdollisuus muuttaa jalopuulehdoiksi istuttamalla aukko- ja vaahterapaikoihin vaahteroita, tammia ja lehmuksia. Vanhat männyt ja koivut ovat kuolleet tai kuusikon joukossa hyvin huonokuntoisia. Huonokuntoiset puut jätetään alueelle lisäämään lahopuun määrää. Männikköä palautetaan istutuksin kallion reunoille, missä valo riittää. Koivu taimettuu aukkokohdissa luontaisesti. Huomattava käpähävainnot.

METSO numeroinnissa kuvio 4. Lehtomainen kangas, jossa kasvaa vanhaa kuusta sekä näkyvästi myös vanhaa mäntyä ja koivua. Etenkin kuuset ovat lahovikaisia. Puusto on harvennushakkuiden takia tasarakenteista ja kuviolta on jatkuvasti haettu pois huonokuntoisempia puita. Metsässä on näkyvästi ohutta hakkuutähdelahopuuta, hieman kuolleita pystykuusia ja muutamia maalalahopuita. Lahopuun kokonaismäärä jää muutamaa kuutiometriin hehtaarilla. Puuston korkean iän sekä muutaman sadan

metrin päässä sijaitsevan kuusilahopuustoltaan edustavan osan (kuviot 10 ja 11) vuoksi metsää voi pitää edustavuusluokka III:n metsänä.

KUVIO 7

Tunnistetut hoitotarpeet kulttuurikasvillisuuden kannalta

Kuvio 7, Ehdotus, jalopuun taimien suosiminen niiden valo-oloja parantamalla. Kuviolla kasvaa vaahterantaimitehikköä. Tainten kasvu ja menestymisolosuhteiden parantaminen priorisoitava, jotta taimikon kasvuolosuhteet paranevat. Liian tiheässä kasvavista taimista poistetaan aluksi 1/3. Parhaat taimet jätetään kasvamaan ryhmittäin. Lisätoimenpiteenä kuusien harvennus pitkällä aikavälillä.

METSO numeroinnissa kuvio 7. Kuusivaltainen runsasravinteinen lehto (HeOT), jossa kasvaa myös useita puumaisia lehmuksia. Kuviolla on 10–15 m³ / ha kuusi-, harmaaleppä- ja pihlajalahopuuta. Jalopuiden ja runsaan lahopuuston vuoksi edustavuusluokka I:n METSO-kohde.

- B. Vaaleat, Luokka, jossa priorisoidaan avoimempi puistometsäluonne pensaskerrosta harventamalla, esim. vaahteroiden harventaminen ja tuomipusikon poisto sekä pähkinäpensaiden olojen parantaminen

KUVIO 1

Tunnistetut hoitotarpeet kulttuurikasvillisuuden kannalta

Kuvio 1 OMaT-lehto, edustavuusluokka II lehto, Ehdotus; Pähkinäpensaiden kasvuolot priorisoidaan. Niiden valo-oloja parannetaan harkinnan mukaan, tarvittaessa poistetaan kuusia. Alueiden 1 ja 3 rajalla oleva aukion ylläpito tehdään kuusia aukottamalla. Huomattava kääpähavainnot.

METSO numeroinnissa kuvio 1 OMaT-lehto, kaakkoisosassa vaihettuu lehtomaiseksi kankaaksi. Puustossa on vanhoja kuusia sekä erikokoista koivua, pihlajaa, raitaa, harmaaleppää ja nuorta vaahteraa. Lisäksi kuviolla kasvaa muutama pähkinäpensas. Kuviolla on näkyvästi (> 5 m³ /ha) ohutta ja keskijäreää eri-ikäistä pihlaja-, raita-, harmaaleppä-, kuusi- ja pähkinälahopuuta, osa lahopuusta on hakkuutähdettä. Monipuolinen kääväkäslijisto. Edustavuusluokka II:n lehtoa.

KUVIO 3

Tunnistetut hoitotarpeet kulttuurikasvillisuuden kannalta

Kuvio 3, puustoinen perinneympäristö,

Ehdotus; tuomipusikon raivaus pihta-aidan edestä, pihlaja-angervon rajoittaminen päiväkodin etelä puolelta. Vaahterataimikon harvennus ja ryhmien jättäminen uusiutumista varten. Jalopuun taimien suosiminen valo-oloja parantamalla. Kuusien harvennus pitkällä aikavälillä. Haapaa kasvaneen entisen metsän reunan puoliavoimen luonteen palauttaminen. Haapakasvuston harvennus, kuitenkin tehtävä mahdolliset kolohaavat säästäten. Paikalla voidaan tehdä haavasta tekopötkelöitä. Laiduntamisen mahdollisuutta arvioitava. Lehmuskujanteen hoitotoimenpiteiden arviointi.

3-1 Pihlaja-angervon raivaus ja rajoittaminen paikan aukioluonteen ylläpitämiseksi, sekä haapaa kasvaneen entisen metsänreunan puoliavoimen luonteen palauttaminen. Hoitotoimenpiteenä suositellaan alkukunnostukseen pihlaja-angervon torjuntaa ja rajoittamista, haavikon harventamista sekä tuomipusikon poistoa historiallisen käytävän kohdalta. Haavikon harventaminen metsänreunan umpeen kasvamisen välttämiseksi on kuitenkin tehtävä mahdolliset kolohaavat säästäten. Puoliavoimen metsänreunaluonteen palauttamisessa myös laiduntamisen mahdollisuutta olisi

arvioitava. Pihta-aidan viereltä löytynyttä historiallista puistokäytävää peittää tuomipusikko. Tuomipusikon raivaaminen ja käytävän esiin ottaminen.

3-2 Vaahterataimikon harvennus ja ryhmien jättäminen uusiutumista varten. Kuviolla kasvaa myös istutettu lehmuskujanne, joka näkyy kartalla punaisena viivana. Kuviolla pyritään vaahteran (jalopuiden) elinolojen parantamiseen ja kunnollisten järeiden puistopuiden kasvattamiseen. Mahdolliset kuuset poistetaan kuitenkin varoen liiallisia valo-olojen muutoksia pohjakasvillisuuden rehevöitymisen estämiseksi. Priorisoidaan vaahteran (jalopuiden) taimien suosiminen valo-oloja parantamalla. Kuviolla hoitotoimenpiteenä pyritään edistämään erityisesti juuri näiden rungolliseksi muodostuvien nuorten puiden menestymisen suosimista. Voimakkaimmat puuryhmät taimikoissa on tunnistettava ja merkittävä maastossa ennen hoitotoimenpiteiden aloittamista. Kuusien harvennus pitkällä aikavälillä lehtomaista kuiviota. Kuviolla hoitotoimenpiteenä suositellaan painotettavan vaahteran ja muiden jalopuiden taimien suosimista ja niiden kasvumahdollisuuksien parantamista. Lehmuskujanteen hoitotoimenpiteiden arvioinnissa kannattaa käyttää aluetta hoitavan yksikön asiantuntemusta ja tehdä se resurssien mukaan.

3-3 Avoimemman puustorakenteen palauttaminen, pääasiassa pensaskerrosta harventamalla. Pihtarivin viereltä löytyneen alkuperäisen käytäväverkoston osan palauttaminen ja kulun ohjaaminen vanhalle verkostolle metsäpoluilta. Alkuraivauksena kuusten poistoa, jota jatketaan vaiheittain. Vanhan käytäväverkoston rajaamat alueet sopivat edelleen hyvin aukioiksi, ja niitä on valokuvien esimerkin mukaan palautettava ja hoidettava niittymäisinä.

METSO-numeroinnissa kuvio 3. Ulkoilureitin halkoma alue, joka on runsasravinteista tuoretta lehtoa. Jalopuiden hyväksi jo pitkään hoidetussa puustossa on useita kymmeniä järeitä vaahteroita sekä jonkin verran lehmuksia, koivuja, raitoja sekä yksittäisiä kuusia. Alla kasvaa nuorempaa lehtipuuta. Metsässä on runsaasti (10–15 m³ / ha) lahoppuuta. Lahoppuustossa on ainakin raitaa, koivua, harmaaleppää ja kuusta. Pääosa lahoppuusta on hakkuutähdettä, mutta osa on luontaisesti syntynyttä. Edustavuusluokka I:n lehto ("Lehdot, joissa kasvaa kookkaita vanhoja tai lahovikaisia jaloja lehtipuita yksittäin tai ryhmänä", "Lehdot, joissa lahoppuuston määrä on yli 10 m³ / ha).

C. Vaaleansiniset, Luokka, jossa aukoiden hoito priorisoidaan

KUVIO 1

Tunnistetut hoitotarpeet kulttuurikasvillisuuden kannalta

Kuvio 1 OMaT-lehto, edustavuusluokka II lehto, Ehdotus; Taimettuneiden kuusten poisto aukiolta, Tuomipusikon raivaus löytyneiden hiekkakäytävien ja aukoiden palauttaminen. Avoimuuden turvaaminen, tarvittaessa poistetaan kuusia. Alueiden 1 ja 3 rajalla oleva aukion ylläpito tehdään kuusia aukottamalla.

1-1 Aukion ylläpito. Kuviolla aukiota on ylläpidetty kuusia poistamalla. Tällä hetkellä kuitenkin kuusen taimet ovat alkaneet uudestaan vallata alaa. Hoitotoimenpiteenä suositellaan taimettuneiden puiden poistoa. Mahdollista kuusettumista on välttävä ja tarvittaessa kuusen taimet on poistettava alueelta. Tällä paikalla aukioluonnetta on ylläpidetty jonkin verran aiemmin ja alkuraivaustoimenpiteet voitaneen tehdä kerralla. Avoimuutta ylläpidettävä.

1-2 Pihtarivin viereltä löytyneen alkuperäisen käytäväverkoston osan palauttaminen ja kulun ohjaaminen vanhalle verkostolle metsäpoluilta. Vanhan käytäväverkoston rajaamat alueet sopivat edelleen hyvin aukioiksi, ja niitä on valokuvien esimerkin mukaan palautettava ja hoidettava niittymäisinä.

METSO-numeroinnissa kuvio 1 OMaT-lehto, kaakkoisosassa vaihettuu lehtomaiseksi kankaaksi. Puustossa on vanhoja kuusia sekä erikokoista koivua, pihlajaa, raitaa, harmaaleppää ja nuorta vaahteraa. Lisäksi kuviolla kasvaa muutama pähkinäpensas. Kuviolla on näkyvästi (> 5 m³ /ha) ohutta ja keskijäreää eri-ikäistä pihlaja-, raita-, harmaaleppä-, kuusi- ja pähkinälahoppuuta, osa lahoppuusta on hakkuutähdettä. Monipuolinen kääväksilajisto. Edustavuusluokka II:n lehtoa.

KUVIO 5

Kuvio 5, ehdotukset, (Ei toimenpiteitä lyhyellä aikavälillä) Kuviolla on kulttuuriketokasvillisuutta, jota on silmälläpidettävä. Jos aukio alkaa kasvaa umpeen voidaan avoimuutta alkaa hoitaa. Tällä hetkellä välitöntä hoitotarvetta ei kuitenkaan ole.

METSO-numeroinnissa kuvio 5. Hyvin niukkapuustoinen kalliomäki. Kuviolla ei liene METSO-merkitystä

- D. Vaaleanvihreät, luokka, jossa priorisoidaan puoliavoimen metsänreunaluonteen palauttaminen

KUVIO 3

Kuvio 3, puustoinen perinneympäristö, Ehdotus; puoliavoimen metsänreunaluonteen palauttamisessatuomipusikon raivaus pihta-aidan edestä, pihlaja-angervon rajoittaminen päiväkodin etelä puolelta. Vaahterataimikon harvennus ja ryhmien jättäminen uusiutumista varten. Jalopuun taimien suosiminen valo-oloja parantamalla. Kuusien harvennus pitkällä aikavälillä. Haapaa kasvaneen entisen metsän reunan puoliavoimen luonteen palauttaminen. Haapakasvuston harvennus, kuitenkin tehtävä mahdolliset kolohaavat säästäten. Paikalla voidaan tehdä haavasta tekopökkelöitä. Laiduntamisen mahdollisuutta arvioitava. Lehmuskujanteen hoitotoimenpiteiden arviointi.

METSO-numeroinnissa kuvio 3 Ulkoilureitin halkoma alue, joka on runsasravinteista tuoretta lehtoa. Jalopuiden hyväksi jo pitkään hoidetussa puustossa on useita kymmeniä järeitä vaahteroita sekä jonkin verran lehmuksia, koivuja, raitoja sekä yksittäisiä kuusia. Alla kasvaa nuorempaa lehtipuuta. Metsässä on runsaasti (10–15 m³ / ha) lahoppuuta. Lahoppuustossa on ainakin raitaa, koivua, harmaaleppää ja kuusta. Pääosa lahoppuusta on hakkuutähdettä, mutta osa on luontaisesti syntynyttä. Edustavuusluokka I:n lehto ("Lehdot, joissa kasvaa kookkaita vanhoja tai lahovikaisia jaloja lehtipuita yksittäin tai ryhmänä", "Lehdot, joissa lahoppuuston määrä on yli 10 m³ / ha).

KUVIO 11

Kuvio 11 Ehdotus; puustoinen perinneympäristö, Entisen maisemapuiston ydinaluetta, jonne istutettiin jalopuita, koivikkoa ym 1800-luvulla. Harkittava todellakin puiston palauttamista aukkoapaikkojen istutuksilla jalopuuntaimin. Kuvion länsilaidalla puoliavoimen luonteen palauttamista harkittava

METSO-numeroinnissa kuvio 11 Monipuolinen kuvio, jonka alueella on tuoretta ja kosteaa lehtoa, ruohokangas- ja lehtokorpimuuttumaa sekä jonkin verran kasvillisuudeltaan monipuolista ruohoturvekangasta. Valtaosa alueesta on iältään varttunutta tai vanhaa sekametsää, jossa kasvaa vaihtelevilla runsaussuhteilla kuusta, koivua sekä hieman myös mäntyä, raitaa ja harmaaleppää. Valtaosalla kuviosta on runsaasti (10–20 m³ / ha) viimeisen parinkymmenen vuoden aikana syntynyttä lahoppuuta. Lahoppuusto sisältää merkittäviä määriä kuusta, koivua, raitaa ja harmaaleppää niin maassa kuin pystyssä. Kuvio on kääpälajistoltaan kohtalaisen edustava niin kuusesta kuin lehtilahoppuusta riippuvaisen lajiston osalta. Runsaan ja monipuolisen lahoppuuston esiintymisen takia alueen lehdot ovat METSO-kohteina edustavuusluokkaa I, korpimuuttumaosat korpina edustavuusluokkaa II, lahoppuustoltaan monipuoliset ruohoturvekankaat hyviä edustavuusluokkaa II:n ruoho- ja mustikkaturvekankaita. Jälkimmäiset voidaan tällä laatutasolla (lahoppuun määrä, laatu ja monipuolajisuus) rinnastaa edustavuusluokan I lehtomaisiin kankaisiin.

4.5 Nykyisen kartanopuiston alue

Nykyisellä Gammelbackan keskuspuiston alueella on havaittavissa historiallisen käytön jälkiä. Merkittävimpiä niistä ovat lehmuskujat ja puron rantarinteiden sekä Gammelbackan palvelukeskuksen ja seurakuntakeskuksen välin historialliset piirteet ja avoin luonne. Maisemallisten arvojen näkökulmasta näkymät tärkeiltä suunnilta lehmuskujanteille olisikin avattava ja alueen avoin luonne turvattava tulevaisuudessa.

Vanhasta tilanhoitajan talolle johtavasta kuusiaidasta on jäljellä 12 täysikasvuista puuta. Ne sijaitsevat kuitenkin lähempänä tilanhoitajan talon paikkaa ja näkymä pohjoiselta sisääntulosuunnalta lehmuskujille on pääosin säilynyt. Puuston kunto olisi syytä arvioida. Tästä historiallisesta rakenteesta voitaisiin joko jättää paikalle muutama puu, tai viimeiset puut voitaisiin uusida, jos rivi on tarvetta poistaa kunnan perusteella. Tilan avoimuuden kannalta kuusirivin poistoa voidaan harkita.

Vanhoja näkymiä lehmuskujalle estää nuori puusto, joka on istutettu purolaaksoon 1990-luvulla. Se hämärtää hienon maisematilan. Nuoret puut peittävät purolaakson ja kartanon ajoramppien maastonmuotoja ja lehmuskujanteita. Puiden halkaisija on reilusti alle 30 cm ja ikä muutamia kymmeniä vuosia. Pikkuhiljaa ne myös muuttavat valo-olosuhteita alueen muuttuessa puoliavoimeksi ja ne ovat jo alkaneet varjostaa nurmialueita.

Myös Gammelbackan lähiön rakentamisen yhteydessä 1970-luvulla ja lähiön kunnostustyön yhteydessä 2000-luvun alussa tehtiin puistoon uusia istutuksia. Istutuksista osa on nykyisin haitallisia maisematilojen hahmotettavuuden kannalta ja osa peittää kartanopuistovaiheen merkittäviä aiheita. Nämä uudet maisemalliset elementit jälleen kerran sulkevat tai täyttävät avointa tilaa. Esimerkiksi tilanhoitajan talon kuusiaidan pohjoispuolella kasvava aronia ja tuomipihlaja pensaikko on päästetty kasvamaan nurmikon alalle. Koko puiston alueella ovat monet pensasistutukset päässeet kasvamaan ylisuuriksi.

Tilanhoitajan talon hävinneen pihapiirin säilyneet piirteet ja arvot

Keskuspuiston alueella on monia huomioimattomia arvoja. Kartanoon kuulunut tilanhoitajatalo on hävinnyt. Hävinneen talon ympäristössä on jäljellä kulttuurikasvillisuutta sekä pihapiiriin kuuluva hakamaamäki. Kulttuurikasvillisuudesta tilanhoitajantalons pihapiirissä on mainittava talon reunan paikalla kasvava juhannusruus. Talon paikka näkyy edelleen maastossa tasaisena pintana. Myös talon päädyssä kasvanut lehtikuusipari muistuttaa myös tilanhoitajantalons paikasta. Talonpaikan pohjoispuolella sijaitsevalla mäellä on edelleen nähtävissä selkeästi hakamaatyypinen kasvillisuus. Matala aluskasvillisuus ja suuret puut hallitsevat mäkimaisemaa. Aluskasvillisuuteen kuuluu ahomansikka. Paikalla aluskasvillisuudessa kasvaa myös kulttuurikasvillisuutta, rinteestä löytyy esimerkiksi ukkomansikkaa.

Lehtikuusipari alkaa tulla tiensä päähän. Näitä suuria puita olisikin seurattava huolellisesti. Lisäksi toisen puun juurella kasvavan käävän vaikutusta puun kestävyYTEEN on seurattava arboristin ammattitaidolla. Jos puiden kunto todetaan huonoksi, suositellaan puut korvattavan uusilla siperianlehtikuusilla.

Hakamaamäen pusikoituminen on jo alkanut erityisesti itäreunalla, jossa pihlajataimikko valtaa rinnettä. Alkuraivauksen jälkeen tämä alue voisi sopia lammassaitaukseksi. Juhannusruus ja sen rinnalla kasvava spiraea olisi tunnistettava. Koko kartanoalueen kulttuurikasvillisuuden säilyvyys tulisikin turvata.

4.6 Puukujanteet puiston seurakuntakeskuksen ympärillä ja keskuspuistossa

Keskuspuiston puukujanteita on seurattava arboristin asiantuntemuksella jatkuvasti. Vanhat puut ovat tärkein yksittäinen maisemaelementti Gammelbackan alueella. Maisemallisen merkityksensä vuoksi vanhoja puita on hoidettava niin pitkään kuin mahdollista. Puun koon kasvaessa ja iän karttuessa kasvavat myös muut arvot. Esimerkiksi hiilivarastoina sekä biodiversiteetin kannalta vanhoilla puilla on nuoria suurempi arvo.

Olin tekemässä kaupunkipuukartoitusta Porissa, jonka tyypillisenä piirteenä on 1800-luvun lopulla istutetut puukujanteet, puistoakselit ja puurivit. Tätä työtä tehdessämme aloimme miettiä periaatteita, joiden mukaan käyttöikänsä päähän tulleita puurivistöjä käsitellään. Huomasimme, että noin 30-40 vuotias puu ei enää erotu ulkoilijan silmälle puurivistöstä, jonka muut puut ovat jo täysikasvuisia ja iäkkäitä. Aiemmin paljon käytetty yksittäisten puiden korvaaminen on toiminut hyvin ja helpottaa tasaikäisyyden aiheuttamia ongelmia. Jokainen puukujanne olisikin arvioitava erikseen ja jatkotoimenpiteistä tehtävä suunnitelma puurivistön kunnan perusteella. Joskus kuitenkin koko kujanteen uusiminen voi olla paikallaan. Sillä on kuitenkin paikallisesti merkittäviä vaikutuksia, esimerkiksi huleveden suhteen. Paikasta riippuen tällä tekijällä voi olla huomattava merkitys. Arvokkaassa kulttuuriympäristössä koko rivin uusimista onkin käytettävä harkiten. Koko rivin uusiminen on perusteltavissa vain puiden huonolla kunnolla. Koko rivistön puiden kunto on arboristin arvioitava käyttäen tarkkoja mittausten menetelmiä ja arvio uusimistarpeesta tehtävä sen perusteella.

5. Johtopäätökset

Gammelbacka on erityinen luontoympäristö. Historiallisesti moniulotteisella alueella yhdistyvät harvinaiset luontoarvot sekä erityiset ainutlaatuiset kulttuurihistorialliset arvot, sekä virkistyskäyttöluonne. Tämä erityinen paikka vaatii oikeanlaista ylläpitoa, joka ottaa kaikki nämä erilaiset arvot huomioon.

Puustoiset perinnebiotoopit edustavat yhtä historiallista luontoarvoa. Puoliavointen metsäisten kulttuuri- ja perinnebiotooppien harvinaisuuden lisäksi jalopuiden jatkuvuuden turvaaminen on tuo toisen ulottuvuuden tähän arvoluokkaan. Se tekee tilanteesta erittäin harvinaisen. Kolmantena tekijänä on Gammelbackan alueen puutarhataiteellisten, kulttuurihistoriallisten arvojen harvinaisuus. Alueen erityisarvoja on mahdollista vahvistaa oikealla hoidolla ja palauttavilla hoitotoimenpiteillä. Alueen virkistyskäyttöluonteen huomioon ottaminen ja tämän kulttuuriympäristöllisesti tärkeän paikan tarjoamien erityisarvojen yhdistyminen virkistysarvoihin motivoivat panostusta tähän ainutlaatuiseen ympäristöön.

METSO-luokitusta on hankala soveltaa kulttuurihistoriallisesti erityisellä alueella, joka ei suoraan sovi luokituksen arvoluokkiin tai jonka arvot ovat moninaiset. Useita samanaikaisia arvoja löydettyessä olisikin osattava ottaa huomioon kulttuurihistoriallisten arvojen korvaamattomuuden merkitys. Maiseman kulttuurihistoriallisille luontoarvoille tarvittaisiin vielä oma arviointikehikkonsa, jossa moninaiset arvo luokitukset yhdistetään. Kulttuuriarvot ovat usein rakenteisiin ja täysin yksilölliseen paikkaan sidottuja, kun ne kerran menetetään, niitä ei pystytä palauttamaan. Luontoarvot ovat osittain palautuvia, vaikka ne voivat olla juuri tietylle paikalle tyypillisiä. Usein kuitenkin samanlaisia luontoarvoja on löydettävissä muiltakin alueilta. Esim. METSO-luokituksen mukaisia I-luokan lehtoja. Kuitenkaan toista, Gammelbackan tyyppistä, historiallisen aikakauden puistokäytäväverkoston tyyppiesimerkkiä on Suomesta vaikea löytää. Sen vuoksi luokituksessa on tällä paikalla huomioitava tärkeimpänä erityisarvona juuri tuo historiallisen maisemallisuuden rakenteen elementti ja se on asetettava etusijalle.

Perinnebiotooppien käyttö Gammelbackan alueella on erittäin hyödyllinen näkökulma, mutta edes se ei riitä kuvaamaan tätä erityislaatuista paikkaa, jossa harvinaisia ja uhanalaisia arvoja on monella tasolla. Historiallisten ympäristöjen merkitystä paikallisten asukkaiden identiteetille ei myöskään osata vielä ottaa riittävästi huomioon.

Myöskään harvinaisen kulttuurikasvillisuuden säilyttäminen ei ole vielä Suomessa saavuttanut ansaitsemaansa arvostusta historian säilyttämisessä ja ylläpidossa. Porvoon kulttuurikasvillisuutta arvostava ja säilyttävä perinne tukee kuitenkin voimakkaasti tätä näkökulmaa. Gammelbacka voisikin toimia esimerkkinä moninaisten kulttuuristen sekä luontoarvojen säilyttämisen, palauttamisen ja yhdistämisen saralla.