



Kokonniemen liikuntakeskus Oy

# Kokonniemen liikuntakeskuksen taloudellisten vaikutusten arviointi

Loppuraportti 24.1.2024

# Sisältö

1. Toimeksiannon tavoitteet
2. Työn sisältö ja arviointimenetelmät
3. Nykytilanne ja toimintaympäristö
4. Käyttäjämääräarvio
5. Aluetaloudellisten vaikutusten arviointi
  - 5.1 Rakentamisen/investoinnin aluetaloudelliset vaikutukset
  - 5.2. Toiminnan aikaiset aluetaloudelliset vaikutukset (tapahtumat)
6. Laadullisten vaikutusten arviointi
7. Yhteenveto

Liite: aluetaloudelliset vaikutusmekanismit

# 1 Toimeksiannon tavoitteet

- Porvoon kaupunginvaltuusto on käynnistänyt uuden Kokonniemen liikuntakeskuksen suunnittelun. Alueelle on tarkoitus luoda monipuolinen liikuntakeskus liikuntatiloineen, tapahtumineen ja palveluineen.
- Alueelle kehittämiselle valmistellaan asemakaavamuutos ja hankesuunnitelma alueen kehittämiselle.
- Tässä raportissa tarkastellaan Kokonniemen liikuntakeskus-hankkeen taloudellisia ja laadullisia vaikutuksia Porvoon kaupungille.
  - Taloudellisten vaikutusten arviointi tehdään sekä rakentamisvaiheesta ja toiminnan vaiheesta vuositasolla
  - Laadullisia vaikutuksia ovat mm. vaikutukset elinvoimaan, veto- ja pitovoimaan sekä imagoon.
- Työn tuloksina esitetään mm.
  - Analyysi toimintaympäristöstä
  - Arvio käyttäjäpotentiaalista
  - Kuinka suuri on investointihankkeen rakentamisen aikainen työllisyysvaikutus henkilötyövuosina (htv) Porvoossa ja muualla Suomessa.
  - Kuinka suuri on toiminnan aikaisten tapahtumien työllisyysvaikutukset (htv) Porvoossa ja muualla Suomessa
  - Alueen rakentamisinvestointien ja toiminnan tuottamat ansiotuloverovaikutukset Porvoolle rakentamisen aikana ja valmistumisen jälkeen
  - Hankkeen positiiviset ja negatiiviset laadulliset vaikutukset Porvoolle ja porvooolaisille.

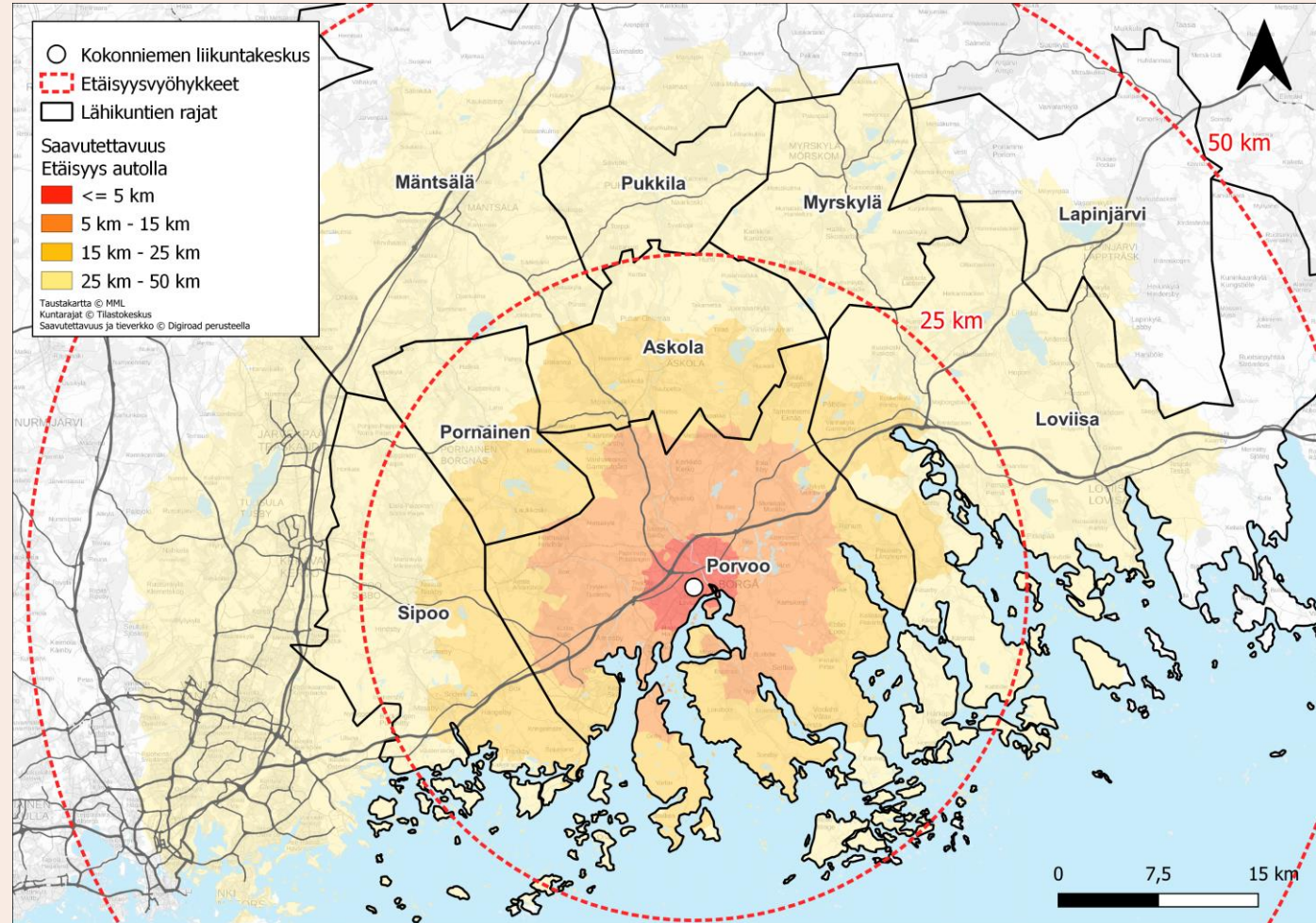
## 2 Työn sisältö ja arviointimenetelmät

- Taloudellisten vaikutusten analyysi on laadittu aluetaloustieteelliseen viitekehykseen perustuen asiantuntija-arviona olemassa oleviin selvitys-, suunnittelu- ja tilastoaineistoihin perustuen
- Taloudellisten vaikutusten arviointi perustuu arviointihetkellä käytössä olleisiin lähtötietoihin. Mikäli lähtötiedot tai laskentaperusteet muuttuvat, myös vaikutusten arvioinnin tulokset muuttuvat tässä esitetystä. Pienikin muutos lähtöarvoissa voi johtaa suureen muutoksen lopputuloksessa.
- **Rakentamisen aikaisten välittömien ja välillisten vaikutusten** arviointi perustuu hankkeen arvioituihin rakentamiskustannuksiin ja niistä edelleen johdettuihin työllisyysvaikutuksiin sekä palkka- ja ansioverotulovaikutuksiin
  - Rakennuskustannusten arvioinnissa on hyödynnetty hankkeen omistajien lähtötietoja-
  - Työllisyysvaikutukset on arvioitu Tilastokeskuksen panos/tuotos-taulukoita hyödyntäen.
  - Palkkatulovaikutukset perustuvat toimialakohtaisiin palkkatilastoihin.
  - Ansioverokertymä on arvioitu verotilastojen avulla.
- **Toiminnan aikaisten välittömien ja välillisten vaikutusten** arviointi perustuu suunniteltujen kävijöiden/käyttäjien rahankäyttöarvioihin.
- Arvioinnissa on huomioitu vain Porvoon ulkopuolisten tapahtumakävijöiden rahankäyttö.
  - Kävijä- ja rahankäyttötietojen avulla on arvioitu työllisyyteen, palkkatuloon ja verotuloihin kohdistuvat suorat ja välilliset kokonaisvaikutukset sekä vaikutukset Porvoossa.
  - Työllisyysvaikutukset on arvioitu Tilastokeskuksen toimialakohtaisia panos/tuotos-taulukoita hyödyntäen.
  - Palkkatulovaikutukset perustuvat toimialakohtaisiin palkkatilastoihin.
  - Ansioverokertymä on arvioitu verotilastojen avulla.
  - Vaikutukset on arvioitu toimialoittain tapahtumakävijöiden rahankäyttöön perustuen.
- **Laadullisten vaikutusten** arviointi perustuu asiantuntijahaastatteluihin.

# 3 Nykytila ja toimintaympäristö

# Saavutettavuus

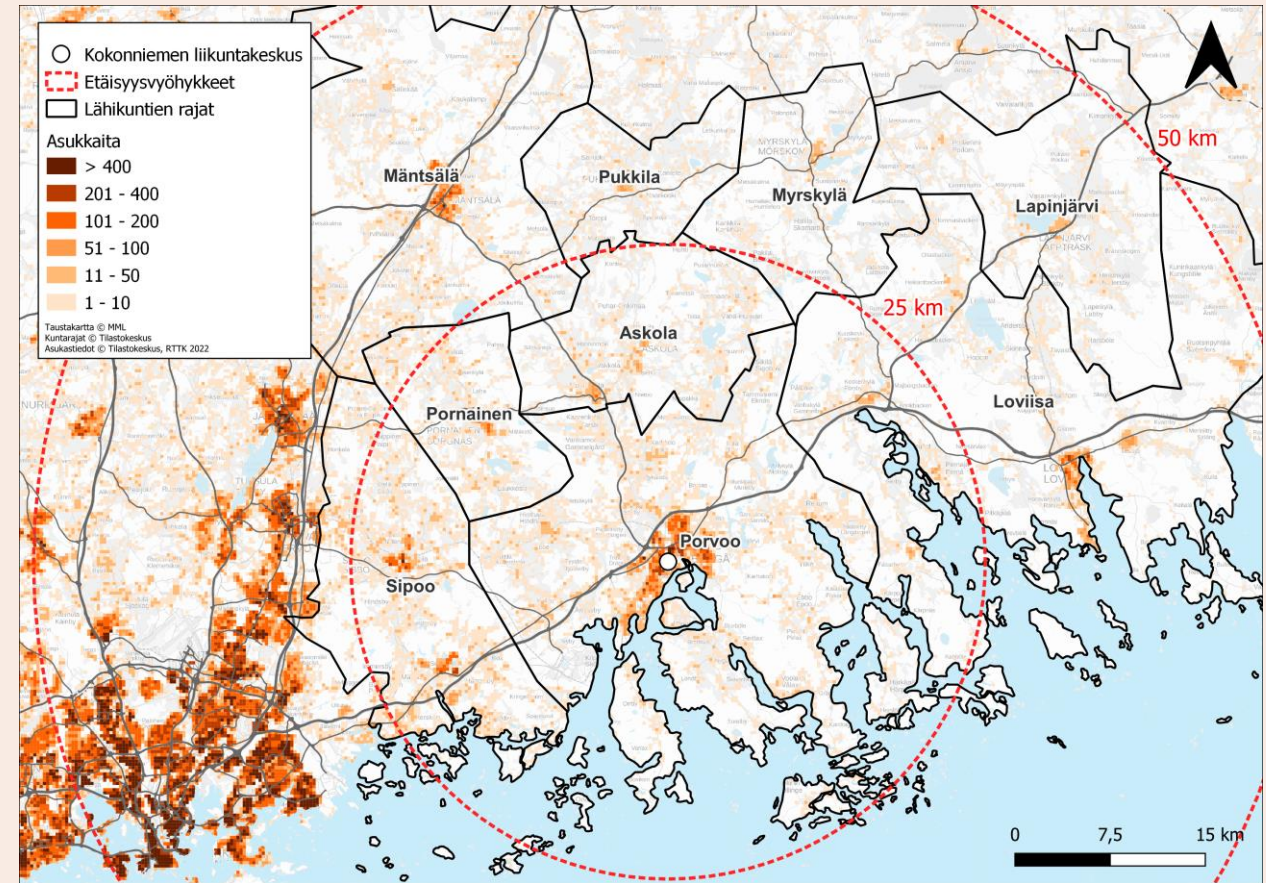
- Kokonniemen liikuntakeskuksen sijainti on keskeinen itäisellä Uudellamaalla, jonka kunnat ovat vähintään 50 km ajomatkan etäisyydellä
- Pääkaupunkiseudun itäisimmät alueet ovat niinkään 50 km ajomatkan etäisyydellä.
- Saavutettavuuden näkökulmasta potentiaali on suuri.



# Väestö ja ikärakenne

- 50 km säteellä Kokoniemen liikuntakeskuksesta asuu yli 750 000 asukasta
  - 25 km säteellä yli 65 000 asukasta
- Ikäryhmittäin ja 25 km vyöhykkeellä tarkasteltuna n. 20 % asukkaista on alle 18-vuotiaita n. 20 % on yli 64 vuotiaita

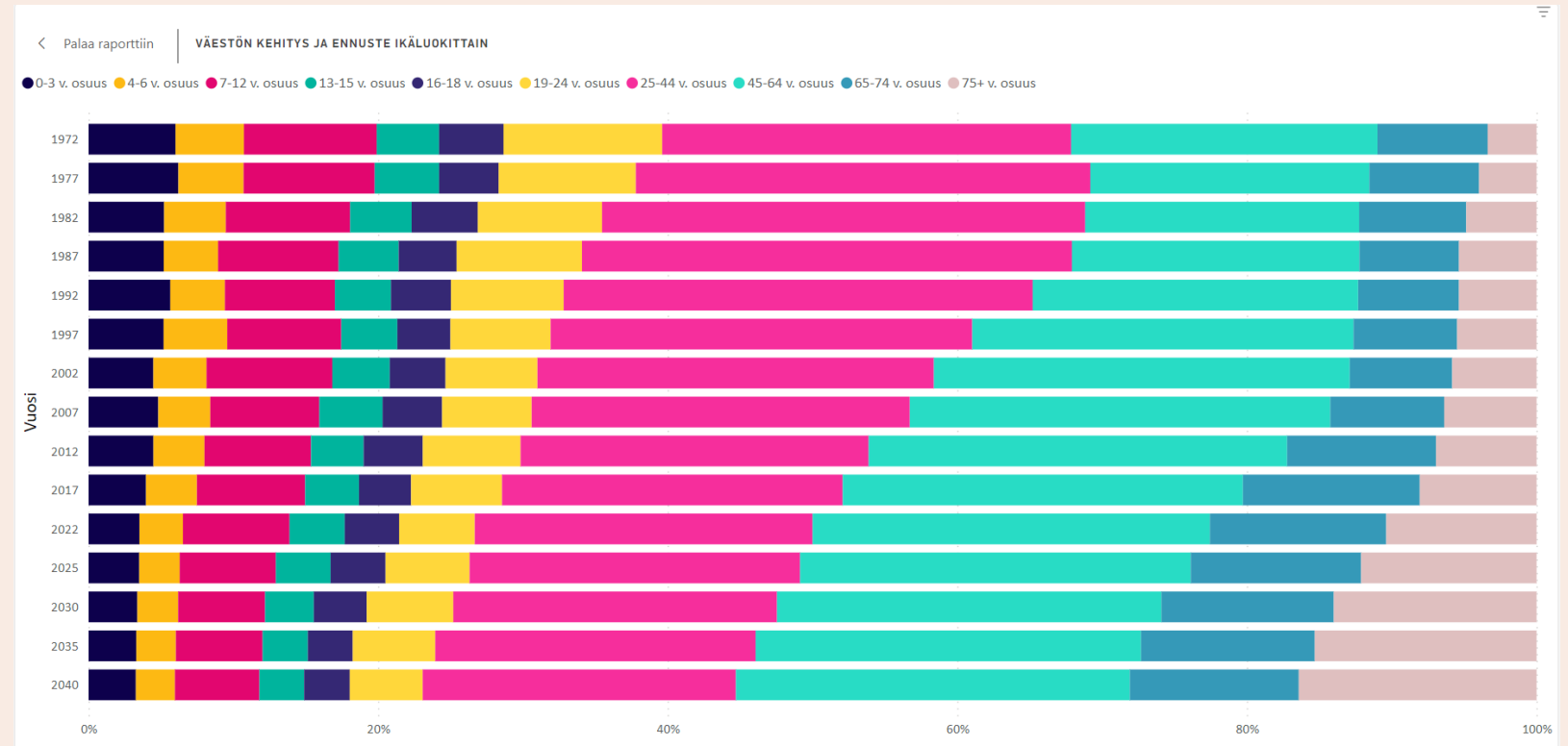
	< 5 km	< 15 km	< 25 km	< 50 km
<b>Asukkaita yhteensä</b>	<b>34 976</b>	<b>45 007</b>	<b>65 082</b>	<b>754 106</b>
0–17-vuotiaita	6 812	9 375	14 068	155 286
18–64-vuotiaita	19 948	26 168	37 950	454 844
Yli 64-vuotiaita	8 216	9 464	13 064	143 976



Tiedot vuodelta 2021. Lähde: Tilastokeskus, ruututietokanta 2022.

# Väestöennuste

- Väestöennusteen mukaan alle 18-vuotiaiden osuus Porvoon väestöstä vähenee vuoteen 2040 mentäessä.
- Vastaavasti yli 65 vuotiaiden osuus kasvaa merkittävästi.
- Ennusteen mukaan vuonna 2040 yli puolet Porvoon väestöstä on yli 45 vuotiaita

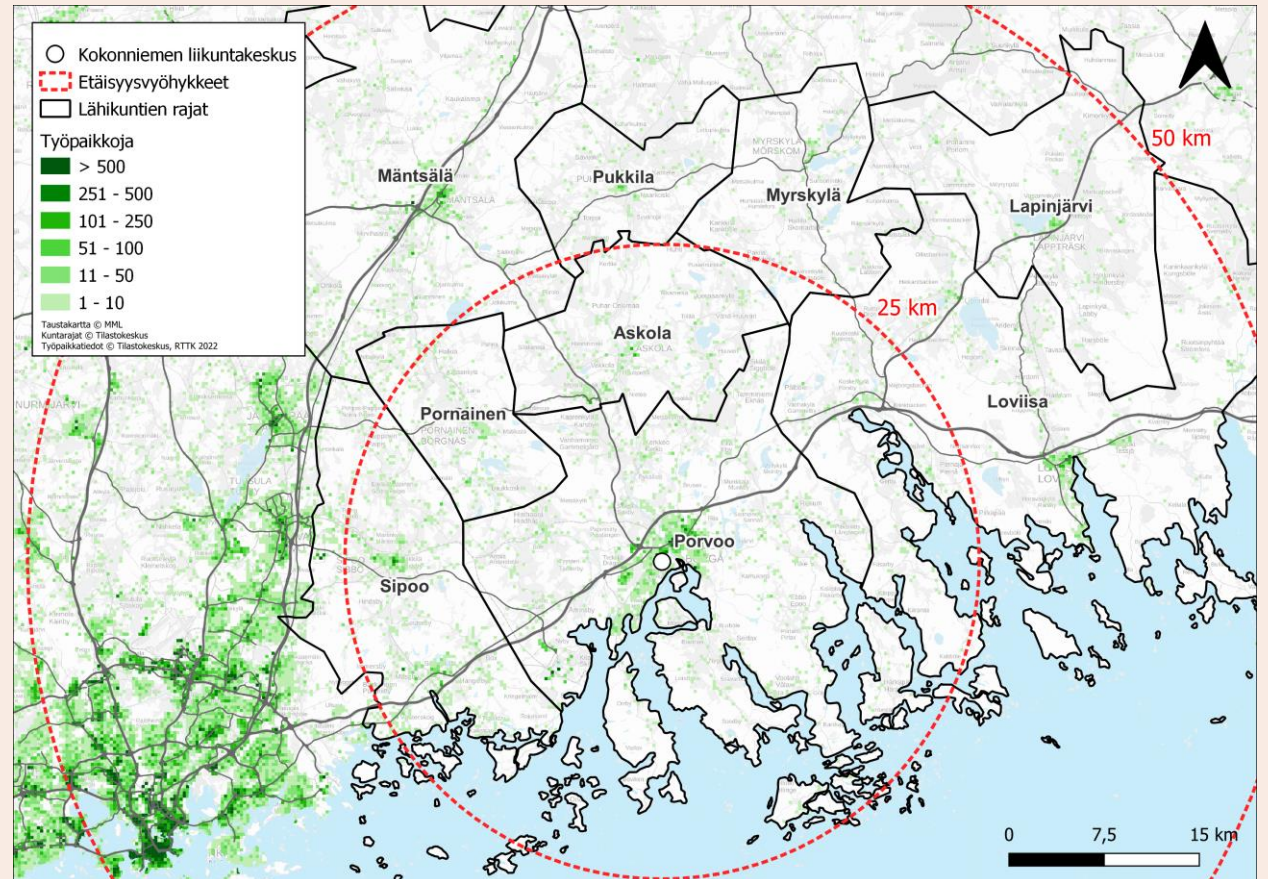


Lähde: Kunta-Virveli –Liikunnan edistämisen tunnuslukuja kunnista: [Microsoft Power BI](#)



# Työpaikat

- 50 kilometrin säteellä Kokonniemen liikuntakeskuksesta on yli 326 000 työpaikkaa
- Alle 5 kilometrin säteellä on yli 13 000 työpaikkaa
  - Työpaikat lisääntyvät vain vähän 5-15 km välisellä vyöhykkeellä.

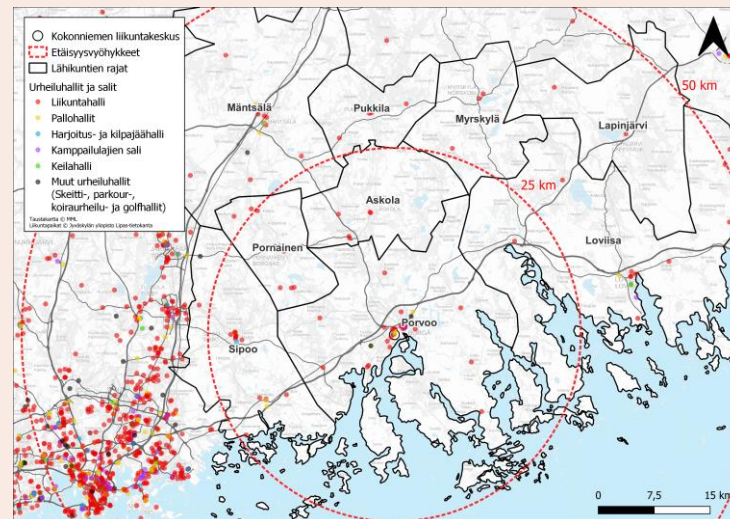
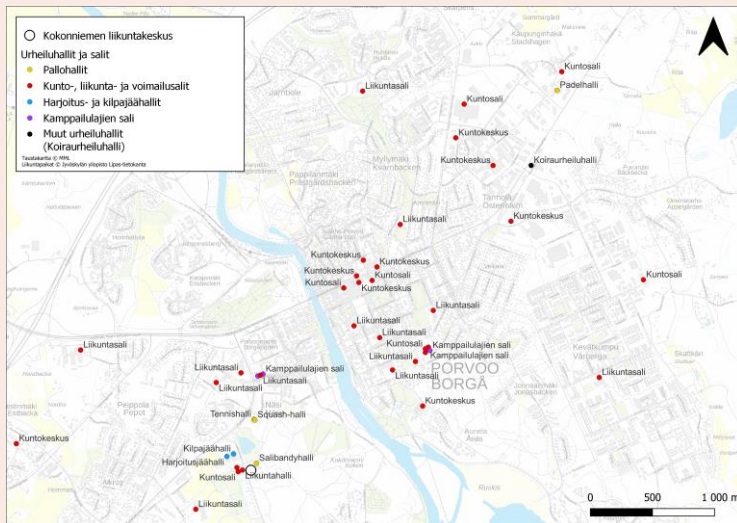


	< 5 km	< 15 km	< 25 km	< 50 km
Työpaikkoja yhteensä	13 081	14 970	21 370	326 418

Tiedot vuodelta 2021. Lähde: Tilastokeskus, ruututietokanta 2022.

# Porvoon ja lähiseudun kuntien liikuntapaikkoja

- Kokoniemen alue muodostaa jo nyt liikuntamahdollisuuksien keskittymän.
- Itäisen Uudenmaan alueella on vain vähän liikuntahalleja ja niiden kapasiteetti ja taso vaihtelee suuresti.



Kunta	Postinro	Paikan nimi	Liikuntapaikatyyppi	Linkki LIPAS-tietokantaan
Askola	07510	Askola-areena	Liikuntahalli	<a href="#">🔗</a>
Loviisa	07700	Agricolahalli	Liikuntahalli	<a href="#">🔗</a>
Loviisa	07920	Casinopuiston padelkenttä	Padelkenttäalue	<a href="#">🔗</a>
Loviisa	07900	Loviisa Padel	Padelihalli	<a href="#">🔗</a>
Loviisa	07900	Lovيسان jäähalli	Harjoitusjäähalli	<a href="#">🔗</a>
Loviisa	07900	Lovيسان liikuntahalli	Liikuntahalli	<a href="#">🔗</a>
Porvoo	06450	Baller Padel Porvoo	Padelihalli	<a href="#">🔗</a>
Porvoo	06100	Kokkosalin iso sali	Liikuntahalli	<a href="#">🔗</a>
Porvoo	06100	Kokoniemen jäähalli	Kilpajäähalli	<a href="#">🔗</a>
Porvoo	06400	Kokoniemen Nuorisojäähalli	Harjoitusjäähalli	<a href="#">🔗</a>
Porvoo	06100	Porvoon Salibandyhalli Aurora	Salibandyhalli	<a href="#">🔗</a>
Porvoo	06100	Porvoon urheiluhalli	Liikuntahalli	<a href="#">🔗</a>
Porvoo	06150	Tarmola Padel	Padelihalli	<a href="#">🔗</a>
Sipoo	01150	Sipoon Areenan salibandyhalli	Salibandyhalli	<a href="#">🔗</a>
Sipoo	04130	Sipoon jäähalli	Harjoitusjäähalli	<a href="#">🔗</a>
Sipoo	04130	Sipoon monitoimihalli	Liikuntahalli	<a href="#">🔗</a>
Sipoo	01190	Superpadel Nevas	Padelkenttäalue	<a href="#">🔗</a>

Lähde: Kunta-Virveli –Liikunnan edistämisen tunnuslukuja kunnista: [Microsoft Power BI](#)

# Joidenkin porvoolaisten urheiluseurojen jäsenmääriä

Taulukossa joidenkin seurojen jäsenmääriä.

Jäsenmäärä ei kuvaa ko. lajin harrastajamäärää.

Seura	Laji(t)	Jäsenmäärä
FC Futura Juniorit ry	jalkapallo	829
Porvoon Urheilijat ry	yleisurheilu ja telinevoimistelu (suunnistus)	752
Porvoon Salibandyseura ry	salibandy	443
Borgå Akilles –Porvoon Akilles rf	yleisurheilu, jalkapallo, käsipallo	367
Hunter Juniors ry	jääkiekko	321
Porvoon Tarmo ry	koripallo	250
Tolkis Bollklubb rf	Jalkapallo	208
Urheiluseura FunShine Cheerleaders	cheerleading	195
Borgå Tennisklubb rf/ Porvoon verkkopalloseura ry	tennis	192
Porvoon Butchers ry	amerikkalainen jalkapallo	131

Lähde: Seuratietokanta 2022. Likes, Jyväskylän ammattikorkeakoulu. Viitattu 11.12.2023. [www.seuratietokanta.fi](http://www.seuratietokanta.fi)

# Lasten ja nuorten liikuntakäyttäytyminen Suomessa

- Vapaa-ajan liikuntamuodot talvella ja kesällä
  - **Lukiolaisilla** (n = 4305) yleisimmin harrastettuja liikuntalajeja talvella olivat kävelylenkkeily, kuntosaliharjoittelu, juoksulenkkeily tai hölkkä, **jääpelit, kuten jääkiekko, ringette ja jääpallo**, sekä laskettelu tai lumilautailu.
  - Yleisimmin harrastetut liikuntalajit kesällä olivat juoksulenkkeily, kävelylenkkeily, pyöräily, kuntoisaliharjoittelu ja uinti.
  - **Ammatillisen oppilaitoksen opiskelijat** (n = 293) harrastivat talvella yleisimmin kävelylenkkeilyä, kuntosaliharjoittelua, juoksulenkkeilyä tai hölkkää, **jääpelejä (esim. jääkiekko, ringette tai jääpallo) ja salibandya**.
  - Kesällä yleisimmin harrastetut lajit olivat kävelylenkkeily, pyöräily, juoksulenkkeily, jalkapallo ja kuntosaliharjoittelu.
- Valtaosa lukiolaisista liikkui omaehtoisesti vähintään kerran viikossa.
- Reilu kolmasosa lukiolaisista osallistui urheiluseuratoimintaan ja noin kolmannes liikkui liikunta-alan yritysten puitteissa vähintään kerran viikossa.
- Reilu kolmannes heistä liikkui viikoittain sisäsaleissa tai jäähalleissa ja hieman tätä pienempi osuus luonnossa.
- Reilu neljännes puolestaan liikkui ylläpidetyillä ulkoilualueilla vähintään kerran viikossa.
- Edellä mainittuja selvästi harvinaisempaa oli ulkokenttien tai ulkojäiden, kaupunkitilan sekä oppilaitoksen piha-alueen hyödyntäminen liikkumisessa.

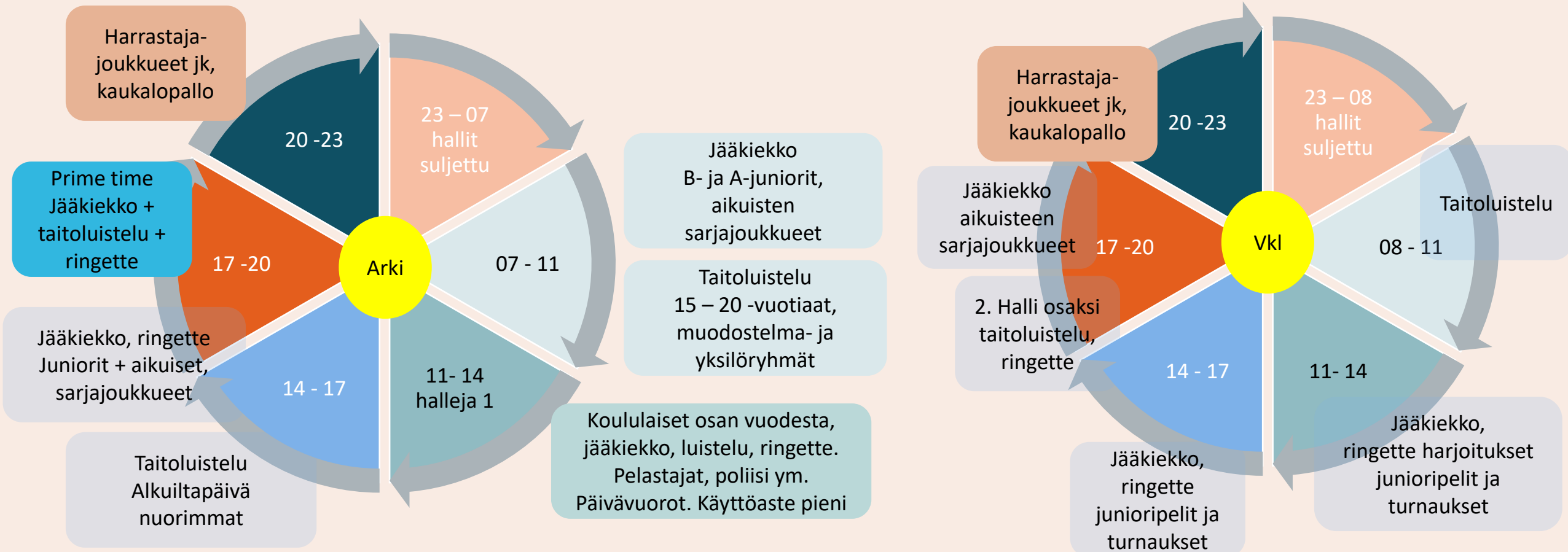
Lähde: Nuorten liikuntakäyttäytyminen Suomessa LIITU-tutkimuksen tuloksia 2020, VALTION LIIKUNTANEUVOSTON JULKAISUJA 2021:1

## 4 Käyttäjämääräarvio

- Perusvuorokäytön käyttäjämääräarvio perustuu potentiaaliin, joka on jaettu suorituspaikoille (jää- ja harjoitushalli, mailapelihalli, monitoimihalli sekä tekonurmi.
  - Vuorot on jaettu kellonaikojen osalta niin arki- kuin viikonloppupäiville.

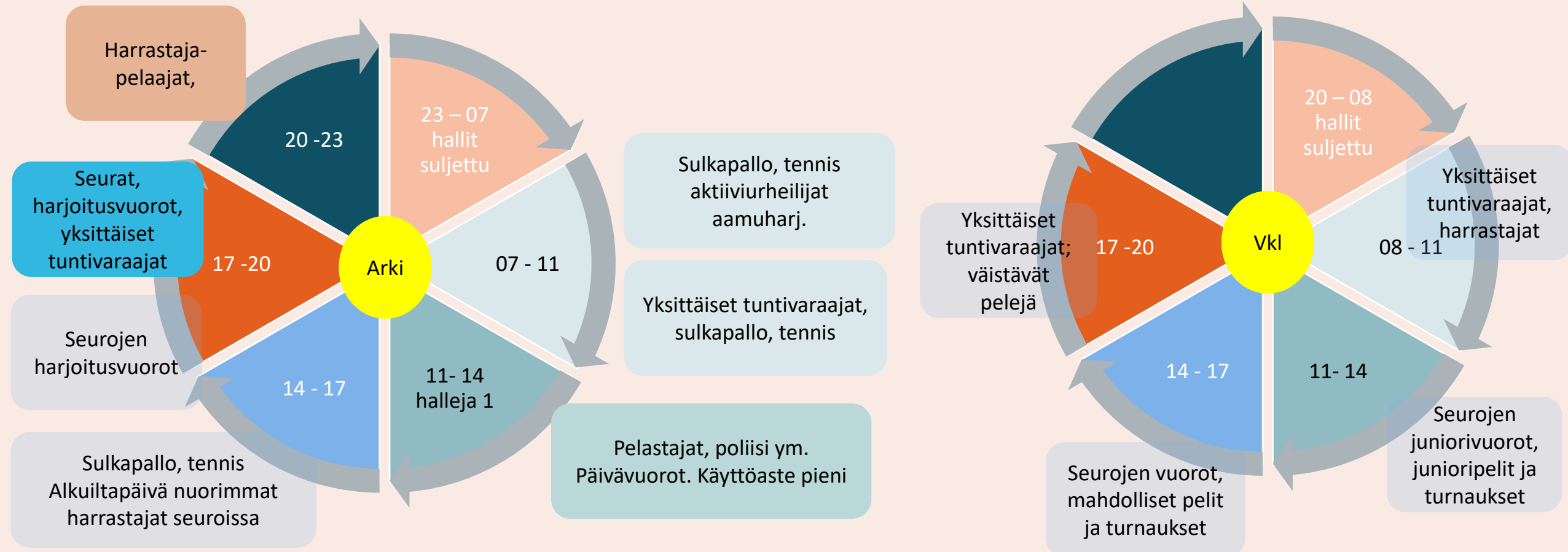
# Käyttäjäpotentiaali: Jäähalli ja harjoitushalli

Päälajit: jääkiekko, ringette, taitoluistelu, kaukalopallo



# Käyttäjäpotentiaali: Mailapelihalli

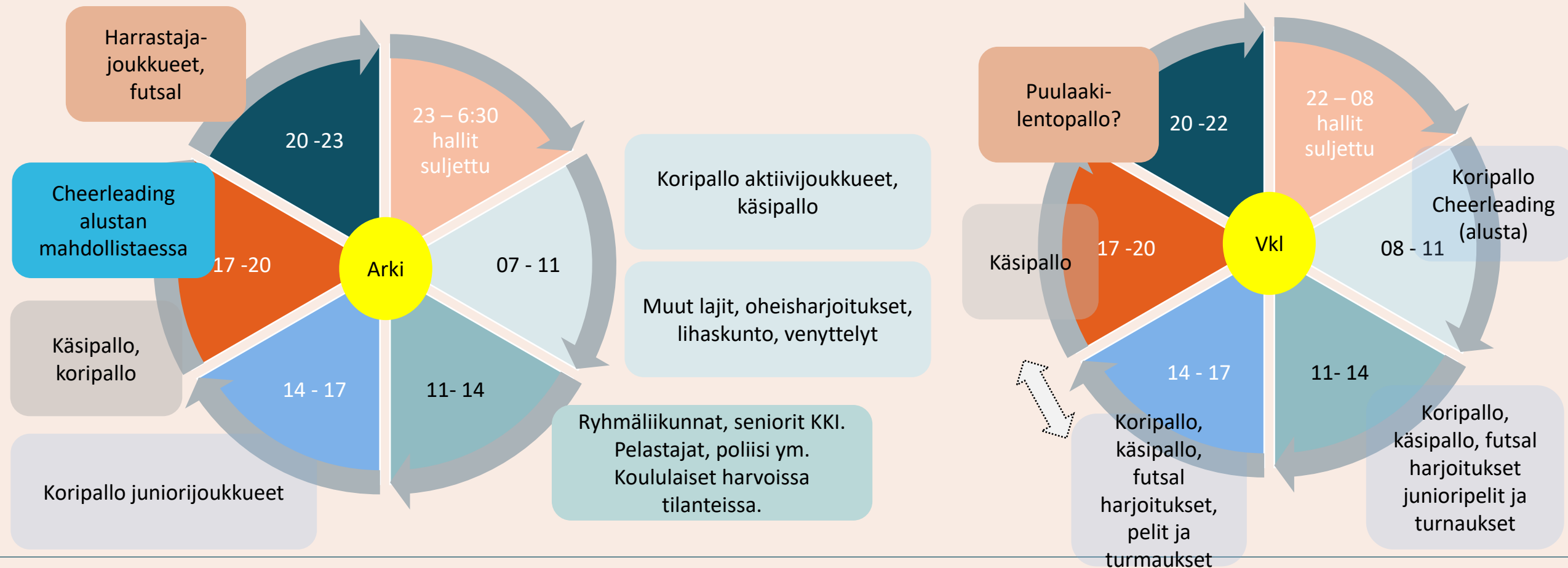
## Päälajit: Sulkapallo, tennis, pöytätennis



# Käyttäjäpotentiaali: Monitoimihalli

Päälajit: koripallo, käsipallo, futsal, cheerleading, (lentopallo)

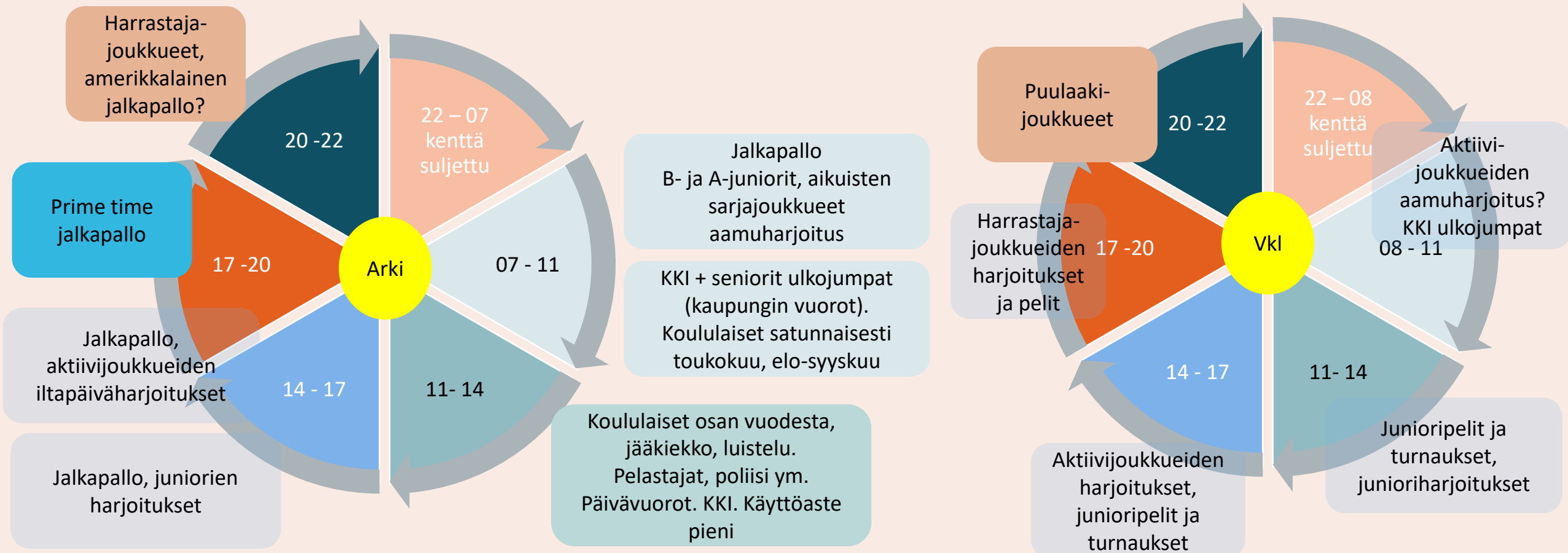
Huom! Alusta priorisoitava päälajin mukaan. Lajeissa eri vaatimukset





# Käyttäjäpotentiaali: Tekonurmikenttä

Päälajit: jalkapallo, (amerikkalainen jalkapallo ?)



# Käyttäjämääräarviot, perusvuorokäyttö

- Arvion mukaan perusvuorokäytön käyttäjämäärä vuositasolla on noin 370 000 käyttäjää
- Arvion mukaan ko. käyttäjät ovat pääsääntöisesti porvooolaisia eikä perusvuorokäyttäjiä ole huomioitu vaikutusten arvioinnissa.

	Jäähalli 1	Jäähalli 2	Monitoimihalli osa 1 + 2 + 3	Mailapelihalli	Tekonurmi-kenttä 1 +2	Tekonurmi 1 +2 talviaika	Yht.
Käyttökuukaudet / v	11	11	10	10	11 (8 kk)	3	
Nettokäyttöpäivät / kk	30	30	26	30	26	26	
Käyttötunnit ma-pe / vpv	14	14	16,5	8	15	4	
Käyttötunnit la –su / pv	12	12	15	8	14	4	
Ryhmäkoko pienryhmä, 3 harj./ vko		6					
Ryhmäkoko muod.luist.; ringette	20	20					
Ryhmäkoko joukkue jääkiekko	25	25	Ryhmäkoko 12		Ryhmäkoko 15	Ryhmäkoko 15	
Ryhmäkoko pelitapahtuma	45	45	30	16	25		
ARVIO käyttäjistä / pv	209	209	297	64	360		
ARVIO käyttäjät/kk, pelejä 32 kpl/kk	7 710	7 728	8 082 (12 pelitapahtumaa / kk)	2 048 (pelitapahtumat viikoittain)	10 816 (8 pelitapahtumaa / kk)	4056	
<b>ARVIO käyttäjät/vuosi</b>	<b>84 800</b>	<b>85 000</b>	<b>80 800</b>	<b>20 500</b>	<b>86 500</b>	<b>12 000</b>	<b>369 600</b>

# 5 Aluetaloudellisten vaikutusten arviointi

## 5.1 Rakentamisen/investoinnin aluetaloudelliset vaikutukset

# Suunnitellut investoinnit

- Aluetaloudellisten vaikutusten arvioinnissa on huomioitu uuden jäähallin ja monitoimiareenan sekä kaupungin investoinnit sisältäen mm. katu- ja liittymäalueet, tekonurmen ja ulkoalueet
  - Investoinnit ovat yhteensä 59,9 miljoonaa euroa, josta Porvoon kaupungin osuus on 13 %:a.
- Kokonaisinvestointi on suunniteltu toteutettavan vaiheittain vuosina 2025-2028
  - I vaihe 2025-2026
  - II vaihe 2026-2028
- Rakentamisen vaikutukset on arvoitu koko rakennusvaiheen ajalta.
- Vaikutusten arviointi perustuu arviointihetkellä käytössä olleisiin lähtötietoihin. Mikäli lähtötiedot tai laskentaperusteet muuttuvat, myös vaikutusten arvioinnin tulokset muuttuvat tässä esitetystä. Pienikin muutos lähtöarvoissa voi johtaa suureen muutoksen lopputuloksessa.

Vaihe I ( 2025-2026)	Uusi jäähalli ym.	26,4 milj. €
Vaihe II (2026-2028)	Monitoimiareena ym.	33,5 milj. €
<b>YHTEENSÄ</b>		<b>59,9 milj. €</b>

	Kokoniemen liikuntakeskus	Porvoon kaupunki
Vaihe I	19,8 milj.€	6,6 milj. € (sis. mm. tekonurmi)
Vaihe II	32,1 milj. €	1,4 milj. € (sis. mm. ulkoalueet)
<b>YHTEENSÄ</b>	<b>51,9 €</b>	<b>8,0 milj. €</b>

# Investoinnin aluetaloudelliset vaikutukset Porvoossa

- Työllisyysvaikutus on arvioitu suunnitellun investoinnin ja Tilastokeskuksen rakentamisen toimialan työpanoskerroimen perusteella. Työllisyysvaikutus on esitetty henkilötyövuosina.
- Investoinnin työllisyysvaikutus (suora ja välillinen) rakentamisen aikana on yhteensä noin 585 henkilötyövuotta, josta noin 203 henkilötyövuotta (34,7 %) on arvioitu kohdistuvan Porvooseen. Porvooseen kohdistuvan vaikutuksen osuus on arvioitu käyttäen Porvoon osuutta itäisen Uudenmaan rakennusalan työllisistä v. 2022.
- Palkkatulo on arvioitu suoran työllisyysvaikutuksen osalta rakentamisen toimialan palkansaajien mediaaniansion mukaisesti (42 684 €/vuosi v. 2022) ja välillisen työllisyysvaikutuksen osalta kaikkien toimialojen palkansaajien mediaaniansion mukaisesti (40 932 €/vuosi v. 2022)
- Verotulovaikutus on arvioitu Porvoon vuoden 2024 efektiivisen veroaste-ennusteen perusteella, joka on 5,68 % (ennuste 10/2023)

Työllisyysvaikutus Porvoossa, htv/rakennusaika	Vaihe I	Vaihe II	Yhteensä
Suora työllisyysvaikutus	46 htv	59 htv	<b>105 htv</b>
Välillinen työllisyysvaikutus	43 htv	55 htv	<b>98 htv</b>
<b>Työllisyysvaikutus yhteensä</b>	<b>89 htv</b>	<b>114 htv</b>	<b>203 htv</b>

Palkkatulovaikutus Porvoossa, €/rakennusaika	Vaihe I	Vaihe II	Yhteensä
Suora palkkatulo	1,98 M€	2,51 M€	<b>4,49 M€</b>
Välillinen palkkatulo	1,76 M€	2,24 M€	<b>4,00 M€</b>
<b>Palkkatulo yhteensä</b>	<b>3,74 M€</b>	<b>4,75 M€</b>	<b>8,49 M€</b>

Verotulovaikutus Porvoossa, €/rakennusaika	Vaihe I	Vaihe II	Yhteensä
Suora verotulo	112 k€	143 k€	<b>255 k€</b>
Välillinen verotulo	100 k€	127 k€	<b>227 k€</b>
<b>Verotulo yhteensä</b>	<b>212 k€</b>	<b>270 k€</b>	<b>482 k€</b>

# Investoinnin aluetaloudelliset vaikutukset yhteensä

- Työllisyysvaikutus on arvioitu suunnitellun investoinnin ja Tilastokeskuksen rakentamisen toimialan työpanoskerroimen perusteella. Työllisyysvaikutus on esitetty henkilötyövuosina.
- Palkkatulo on arvioitu suoran työllisyysvaikutuksen osalta rakentamisen toimialan palkansaajien mediaaniansion mukaisesti (42 684 €/vuosi v. 2022) ja välillisen työllisyysvaikutuksen osalta kaikkien toimialojen palkansaajien mediaaniansion mukaisesti (40 932 €/vuosi v. 2022)
- Verotulovaikutus on arvioitu Porvoon vuoden 2024 efektiivisen veroaste-ennusteen perusteella, joka on 5,68 % (ennuste 10/2023)

Työllisyysvaikutus yhteensä, htv/rakennusaika	Vaihe I	Vaihe II	Yhteensä
Suora työllisyysvaikutus	133,7 htv	169,7 htv	<b>303,5 htv</b>
Välillinen työllisyysvaikutus	124,2 htv	157,6 htv	<b>281,7 htv</b>
<b>Työllisyysvaikutus yhteensä</b>	<b>257,9 htv</b>	<b>327,3 htv</b>	<b>585,2 htv</b>

Palkkatulovaikutus yhteensä, €/rakennusaika	Vaihe I	Vaihe II	Yhteensä
Suora palkkatulo	5,71 M€	7,24 M€	<b>12,95 M€</b>
Välillinen palkkatulo	5,08 M€	6,45 M€	<b>11,53 M€</b>
<b>Palkkatulo yhteensä</b>	<b>10,79 M€</b>	<b>13,69 M€</b>	<b>24,48 M€</b>

Verotulovaikutus yhteensä, €/rakennusaika	Vaihe I	Vaihe II	Yhteensä
Suora verotulo	324 k€	411 k€	<b>735 k€</b>
Välillinen verotulo	289 k€	366 k€	<b>655 k€</b>
<b>Verotulo yhteensä</b>	<b>613 k€</b>	<b>777 k€</b>	<b>1 390 k€</b>

## 5.2 Toiminnan aikaiset aluetaloudelliset vaikutukset (tapahtumat)

- Minimivaihtoehto: 26 tapahtumaa ja 38 000 tapahtumaosallistujaa / vuosi
- Maksimivaihtoehto: 34 tapahtumaa ja 126 500 tapahtumaosallistujaa / vuosi



# Arvioinnin lähtötiedot

Toiminnan aikaisten vaikutusten arvioinnissa on käytetty seuraavia lähtötietoja

- Tapahtumien segmenttikohtaiset käyttövolyymit ja taloudelliset skenaariot: Kokoniemen liikuntakeskus Oy
- Tapahtumaosallistujien rahankäytön jakauma: Tampereen tapahtumien tunnusluvut, joissa on huomioitu useita erityyppisiä tapahtumia ja jotka perustuvat eri vuosina tehtyihin tapahtumien vaikuttavuusarviointeihin.
- Tilastokeskuksen toimialakohtaiset työpanoskertoimet (2021)
- Tilastokeskuksen palkansaajien mediaaniansiot (2022)
- Porvoon efektiivinen veroaste 5,68 % (ennuste 10/2023)
- Toiminnan aikaiset vaikutukset on arvoitu vuositasolla tilanteessa, jossa Kokoniemen liikuntakeskus on valmiina ja tilat käytössä.
- Vaikutusten arviointi perustuu arviointihetkellä käytössä olleisiin lähtötietoihin. Mikäli lähtötiedot tai laskentaperusteet muuttuvat, myös vaikutusten arvioinnin tulokset muuttuvat tässä esitetystä. Pienikin muutos lähtöarvoissa voi johtaa suureen muutoksen lopputuloksessa.

Tapahtumaosallistujien rahankäytön jakauma palveluittain	Osuus
Majoituspalvelut	26 %
Ravitsemispalvelut	33 %
Liikenne	24 %
Ostokset ja palvelut	18 %

Työpanoskertoimet (2021)	Suora	Välillinen
Majoituspalvelut	11,181	5,394
Ravitsemispalvelut	11,181	5,394
Liikenne	7,671	3,973
Ostokset ja palvelut	10,984	3,390

Mediaaniansio (2022)	€ / vuosi
Majoituspalvelut	33 180 €
Ravitsemispalvelut	29 856 €
Liikenne	39 420 €
Ostokset ja palvelut	31 680 €

# Tapahtumakävijät/ minimi

	Suurmessut ja muut suur-tapahtumat	Puolue- tai liittokokoukset, kulttuuri-tapahtumat jne.	Suuryritysten tapahtumat	Konsertit	Huippu-urheilu-tapahtumat	TV-tuotannot	Pien-tapahtumat	Yhteensä
Tapahtumien määrä	1	1	2	5	1	1	15	26
Kävijämäärä / tapahtuma	20 000	1 000	1 000	2 000	2 000	1 500	100	
<b>Kävijämäärä yhteensä</b>	<b>20 000</b>	<b>1 000</b>	<b>1 000</b>	<b>10 000</b>	<b>2 000</b>	<b>1 500</b>	<b>1 500</b>	<b>38 000</b>
Porvoon ulkopuolelta tulevien osuus	90 %	90 %	75 %	50 %	50 %	70 %	30 %	
Rahankäyttö € / henkilö	120 €	200 €	200 €	190 €	190 €	200 €	200 €	
<b>Aluetalousvaikutus*</b>	<b>2,16 M€</b>	<b>0,18 M€</b>	<b>0,3 M€</b>	<b>0,95 M€</b>	<b>0,19 M€</b>	<b>0,21 M€</b>	<b>0,09 M€</b>	<b>4,08 M€</b>

\* (= tapahtumien määrä \* kävijämäärä \* Porvoon ulkopuolelta tulevien osuus \* rahankäyttö/henkilö)

# Tapahtumien aluetaloudelliset vaikutukset Porvoossa /minimi

- Minimivaihtoehdossa Kokoniemen liikuntahallin tapahtumiin osallistuu noin 38 000 kävijää ja heidän arvioitu rahankäyttö on yhteensä noin 4 miljoonaa euroa. Rahankäytössä on huomioitu ainoastaan Porvoon ulkopuolelta tulevien tapahtumakävijöiden kulutus.
- Tapahtumakävijöiden kulutuksen työllisyys- ja verotulovaikutuksista osa kohdistuu Porvooseen ja osa Porvoon ulkopuolisiin kuntiin. Porvooseen kohdistuvan vaikutuksen osuus on arvioitu käyttäen Porvoon osuutta itäisen Uudenmaan eri toimialojen työllisistä v. 2022.
- Sivun taulukoissa on esitetty Porvooseen kohdistuvat vaikutukset vuositasona.

Työllisyysvaikutus Porvoossa, htv/vuosi	Suora	Välillinen	Yhteensä
Majoituspalvelut	6 htv	3 htv	9 htv
Ravitsemispalvelut	8 htv	4 htv	12 htv
Liikenne	3 htv	1 htv	4 htv
Ostokset ja palvelut	3 htv	1 htv	4 htv
<b>Työllisyysvaikutus yhteensä</b>	<b>20 htv</b>	<b>9 htv</b>	<b>29 htv</b>

Palkkatulovaikutus Porvoossa, €/vuosi	Suora	Välillinen	Yhteensä
Majoituspalvelut	209 k€	121 k€	330 k€
Ravitsemispalvelut	233 k€	150 k€	383 k€
Liikenne	95 k€	50 k€	144 k€
Ostokset ja palvelut	100 k€	39 k€	139 k€
<b>Palkkatulovaikutus yhteensä</b>	<b>637 k€</b>	<b>359 €</b>	<b>997 k€</b>

Verotulovaikutus Porvoossa, €/vuosi	Suora	Välillinen	Yhteensä
Majoituspalvelut	12 k€	7 k€	19 k€
Ravitsemispalvelut	13 k€	8 k€	22 k€
Liikenne	5 k€	3 k€	8 k€
Ostokset ja palvelut	6 k€	2 k€	8 k€
<b>Verotulovaikutus yhteensä</b>	<b>36 k€</b>	<b>20 k€</b>	<b>56 k€</b>

# Tapahtumien aluetaloudelliset vaikutukset yhteensä /minimi

- Minimivaihtoehdossa Kokoniemen liikuntahallin tapahtumiin osallistuu noin 38 000 kävijää ja heidän arvioitu rahankäyttö on yhteensä noin 4 miljoonaa euroa. Rahankäytössä on huomioitu ainoastaan Porvoon ulkopuolelta tulevien tapahtumakävijöiden kulutus.
- Tapahtumakävijöiden kulutuksen työllisyys- ja verotulovaikutuksista osa kohdistuu Porvooseen ja osa Porvoon ulkopuolisiin kuntiin.
- Taulukoissa on esitetty kokonaisvaikutukset vuositasolla.

Työllisyysvaikutus yhteensä, htv/vuosi	Suora	Välillinen	Yhteensä
Majoituspalvelut	12 htv	6 htv	<b>18 htv</b>
Ravitsemispalvelut	15 htv	7 htv	<b>22 htv</b>
Liikenne	7 htv	4 htv	<b>11 htv</b>
Ostokset ja palvelut	8 htv	2 htv	<b>10 htv</b>
<b>Työllisyysvaikutus yhteensä</b>	<b>42 htv</b>	<b>19 htv</b>	<b>61 htv</b>

Palkkatulovaikutus yhteensä, €/vuosi	Suora	Välillinen	Yhteensä
Majoituspalvelut	397 k€	230 k€	<b>627 k€</b>
Ravitsemispalvelut	442 k€	284 k€	<b>727 k€</b>
Liikenne	293 k€	153 k€	<b>446 k€</b>
Ostokset ja palvelut	248 k€	96 k€	<b>345 k€</b>
<b>Palkkatulovaikutus yhteensä</b>	<b>1 381 k€</b>	<b>763 k€</b>	<b>2 145 k€</b>

Verotulovaikutus yhteensä, €/vuosi	Suora	Välillinen	Yhteensä
Majoituspalvelut	22 k€	13 k€	<b>35 k€</b>
Ravitsemispalvelut	25 k€	16 k€	<b>41 k€</b>
Liikenne	17 k€	9 k€	<b>25 k€</b>
Ostokset ja palvelut	14 k€	5 k€	<b>19 k€</b>
<b>Verotulovaikutus yhteensä</b>	<b>78 k€</b>	<b>43 k€</b>	<b>122 k€</b>

# Tapahtumakävijät/ maksimi

	Suurmessut ja muut suur-tapahtumat	Puolue- tai liittokokoukset, kulttuuri-tapahtumat jne.	Suuryritysten tapahtumat	Konsertit	Huippu-urheilu-tapahtumat	TV-tuotannot	Pien-tapahtumat	Yhteensä
Tapahtumien määrä	1	1	3	6	2	1	20	34
Kävijämäärä/ tapahtuma	60 000	5 000	5 000	5 000	5 000	2 500	200	
<b>Kävijämäärä yhteensä</b>	<b>60 000</b>	<b>5 000</b>	<b>15 000</b>	<b>30 000</b>	<b>10 000</b>	<b>2 500</b>	<b>4 000</b>	<b>126 500</b>
Porvoon ulkopuolelta tulevien osuus	90 %	90 %	75 %	50 %	50 %	70 %	30 %	
Rahankäyttö € / henkilö	80 €	170 €	170 €	170 €	170 €	170 €	200 €	
<b>Aluetalousvaikutus*</b>	<b>4,32 M€</b>	<b>0,77 M€</b>	<b>1,91 M€</b>	<b>2,55 M€</b>	<b>0,85 M€</b>	<b>0,30 M€</b>	<b>0,24 M€</b>	<b>10,94 M€</b>

\* (= tapahtumien määrä \* kävijämäärä \* Porvoon ulkopuolelta tulevien osuus \* rahankäyttö/henkilö)

# Tapahtumien aluetaloudelliset vaikutukset Porvoossa /maksimi

- Maksimivaihtoehdossa Kokoniemen liikuntahallin tapahtumiin osallistuu noin 126 500 kävijää ja heidän arvioitu rahankäyttö on yhteensä noin 11 miljoonaa euroa. Rahankäytössä on huomioitu ainoastaan Porvoon ulkopuolelta tulevien tapahtumakävijöiden kulutus.
- Tapahtumakävijöiden kulutuksen työllisyys- ja verotulovaikutuksista osa kohdistuu Porvooseen ja osa Porvoon ulkopuolisiin kuntiin. Porvooseen kohdistuvan vaikutuksen osuus on arvioitu käyttäen Porvoon osuutta itäisen Uudenmaan eri toimialojen työllisistä v. 2022.
- Sivun taulukoissa on esitetty Porvooseen kohdistuvat vaikutukset vuositasolla.

Työllisyysvaikutus Porvoossa, htv/vuosi	Suora	Välillinen	Yhteensä
Majoituspalvelut	17 htv	8 htv	<b>25 htv</b>
Ravitsemispalvelut	21 htv	10 htv	<b>31 htv</b>
Liikenne	7 htv	3 htv	<b>10 htv</b>
Ostokset ja palvelut	8 htv	3 htv	<b>11 htv</b>
<b>Työllisyysvaikutus yhteensä</b>	<b>53 htv</b>	<b>24 htv</b>	<b>77 htv</b>

Palkkatulovaikutus Porvoossa, €/vuosi	Suora	Välillinen	Yhteensä
Majoituspalvelut	561 k€	325 k€	<b>886 k€</b>
Ravitsemispalvelut	625 k€	402 k€	<b>1 027 k€</b>
Liikenne	254 k€	133 k€	<b>387 k€</b>
Ostokset ja palvelut	268 k€	104 k€	<b>371 k€</b>
<b>Palkkatulovaikutus yhteensä</b>	<b>1 708 k€</b>	<b>963 k€</b>	<b>2 672 k€</b>

Verotulovaikutus Porvoossa, €/vuosi	Suora	Välillinen	Yhteensä
Majoituspalvelut	32 k€	18 k€	<b>50 k€</b>
Ravitsemispalvelut	35 k€	23 k€	<b>58 k€</b>
Liikenne	14 k€	7 k€	<b>22 k€</b>
Ostokset ja palvelut	15 k€	8 k€	<b>21 k€</b>
<b>Verotulovaikutus yhteensä</b>	<b>97 k€</b>	<b>55 k€</b>	<b>152 k€</b>

# Tapahtumien aluetaloudelliset vaikutukset yhteensä /maksimi

- Maksimivaihtoehdossa Kokoniemen liikuntahallin tapahtumiin osallistuu noin 126 500 kävijää ja heidän arvioitu rahankäyttö on yhteensä noin 11 miljoonaa euroa. Rahankäytössä on huomioitu ainoastaan Porvoon ulkopuolelta tulevien tapahtumakävijöiden kulutus.
- Tapahtumakävijöiden kulutuksen työllisyys- ja verotulovaikutuksista osa kohdistuu Porvooseen ja osa Porvoon ulkopuolisiin kuntiin.
- Taulukoissa on esitetty kokonaisvaikutukset vuositasolla.

Työllisyysvaikutus yhteensä, htv/vuosi	Suora	Välillinen	Yhteensä
Majoituspalvelut	32 htv	15 htv	<b>47 htv</b>
Ravitsemispalvelut	40 htv	19 htv	<b>59 htv</b>
Liikenne	20 htv	10 htv	<b>30 htv</b>
Ostokset ja palvelut	21 htv	6 htv	<b>27 htv</b>
<b>Työllisyysvaikutus yhteensä</b>	<b>113 htv</b>	<b>51 htv</b>	<b>164 htv</b>

Palkkatulovaikutus yhteensä, €/vuosi	Suora	Välillinen	Yhteensä
Majoituspalvelut	1 065 k€	616 k€	<b>1 681 k€</b>
Ravitsemispalvelut	1 186 k€	762 k€	<b>1 949 k€</b>
Liikenne	785 k€	410 k€	<b>1 196 k€</b>
Ostokset ja palvelut	666 k€	258 k€	<b>924 k€</b>
<b>Palkkatulovaikutus yhteensä</b>	<b>3 702 k€</b>	<b>2 047 k€</b>	<b>5 749 k€</b>

Verotulovaikutus yhteensä, €/vuosi	Suora	Välillinen	Yhteensä
Majoituspalvelut	60 k€	35 k€	<b>95 k€</b>
Ravitsemispalvelut	67 k€	43 k€	<b>110 k€</b>
Liikenne	44 k€	23 k€	<b>67 k€</b>
Ostokset ja palvelut	38 k€	15 k€	<b>52 k€</b>
<b>Verotulovaikutus yhteensä</b>	<b>210 k€</b>	<b>116 k€</b>	<b>326 k€</b>

# Yhteenveto toiminnan aikaisista aluetaloudellisista vaikutuksista (minimi-maksimi)

Työllisyys Porvoossa, htv/vuosi	Minimi	Maksimi
Suora työllisyysvaikutus	20 htv	53 htv
Välillinen työllisyysvaikutus	9 htv	24 htv
<b>Työllisyysvaikutus yhteensä</b>	<b>29 htv</b>	<b>77 htv</b>

Palkkatulovaikutus Porvoossa, €/vuosi	Minimi	Maksimi
Suora palkkatulo	637 k€	1 708 k€
Välillinen palkkatulo	359 k€	963 k€
<b>Palkkatulo yhteensä</b>	<b>997 k€</b>	<b>2 672 k€</b>

Verotulovaikutus Porvoossa, €/vuosi	Minimi	Maksimi
Suora verotulo	36 k€	97 k€
Välillinen verotulo	20 k€	55 k€
<b>Verotulo yhteensä</b>	<b>56 €</b>	<b>152 k€</b>

Työllisyys yhteensä, htv/vuosi	Minimi	Maksimi
Suora työllisyysvaikutus	42 htv	113 htv
Välillinen työllisyysvaikutus	19 htv	51 htv
<b>Työllisyysvaikutus yhteensä</b>	<b>61 htv</b>	<b>164 htv</b>

Palkkatulovaikutus yhteensä, €/vuosi	Minimi	Maksimi
Suora palkkatulo	1 381 k€	3 702 k€
Välillinen palkkatulo	763 k€	2 047 k€
<b>Palkkatulo yhteensä</b>	<b>2 145 k€</b>	<b>5 749 k€</b>

Verotulovaikutus yhteensä, €/vuosi	Minimi	Maksimi
Suora verotulo	78 k€	210 k€
Välillinen verotulo	43 k€	116 k€
<b>Verotulo yhteensä</b>	<b>122 k€</b>	<b>326 k€</b>



## 6 Laadullisten vaikutusten arviointi

- Laadulliset vaikutukset on tehty haastattelemalla tilaajan nimeämiä henkilöitä.
  - Tulokset on koottu yhteenvedoksi.

# Uuden Kokonniemen liikuntakeskuksen vaikutukset ja mahdollisuudet Porvoolle/lähiseudulle.

- Myönteiset vaikutukset kohdistuvat haastateltavien mielestä ensisijaisesti Porvooseen ja **sen asukkaisiin**. Riippuen toteutuksen tasosta/laajuudesta uskotaan mahdollisuuksia olevan myös lähiseudulla (Itä-Uusimaa).
- Vastaajat toivovat että uusi liikuntakeskus vaikuttaisi **kaupunkilaisten liikkumisen lisääntymiseen myönteisesti** ja että Kokonniemestä tulisi **porvoolaisten olohuone** (varmistetaan terve väestö)
- Vaikutukset etenkin Länsirannan alueelle ja laajentuville alueille lähistöllä. Tärkeä kaavoituksen kannalta.
- Muita mainittuja myönteisiä vaikutuksia ja mahdollisuuksia ovat **Porvoon brändi, alueen kehittyminen kokonaisuutena, tapahtumat, yritykset ja ihmisten houkuttelevuus liikkumaan matalalla kynnyksellä**.

## Millä keinoilla voidaan edistää myönteisiä vaikutuksia?

- Fiksusti suunniteltuna ja järkevät kokonaisuudet mahdollistavat myönteisten vaikutusten toteutumisen. Toimivat kokonaisuudet sillä rahalla mitä on, **mielummin karsitaan ja tehdään laadukasta, kuin joudutaan tekemään puoliksi**, jos raha ei riitäkään.
- **Markkinointi tärkeä**, kaupunkien palveluja tunnetaan vaihtelevasti (kuntalaiset ja muut suomalaiset).
- **Varmistetaan**, että saadaan liikuntakeskuksen avulla **liikutettua ihmisiä**. Leveyttä niin, että ehkä **saadaan sellaisia ihmisiä liikkumaan ketkä ei muuten liiku** ja löytäisivät uuden lajin ja matalan kynnyksen palveluiden luo.
- Tehdään järkeviä ratkaisuja, **priorisoidaan** ja skaalataan sen mukaan. **Mieluummin vähemmän ja laadukkaasti**.

# Uuden Kokonniemen liikuntakeskuksen kielteiset vaikutukset ja uhkat/riskit Porvoolle/lähiseudulle.

- Haastateltavien mukaan riskit liittyvät **taloudellisiin riskeihin**, muuten nähdään ainoastaan myönteisiä vaikutuksia. Esim. ylläpidon kustannukset ovat riski.
- Tilavuokrien hinnat ja seurojen **maksujen nousu** on melkein välttämätöntä, mikä voi vaikuttaa jo tiukoilla olevien seurojen toimintaan. Tällöin vaikuttaa myös kielteisesti lasten ja nuorten harrastamiseen (päinvastainen vaikutus mitä halutaan).
- Jos ”matalan kynnyksen harrasustiloja” ei toteuteta voi syntyä kielteisiä sosiaalisia vaikutuksia.
- Voi **viedä huomiota muilta investoinneilta** Porvoossa.
- Liikuntapalveluihin voi olla kokonaisuudessaan kielteisiä vaikutuksia, jos **lopputuloksesta tulee liian kallis** ratkaisu verrattaessa kuntatalouteen ja sen kehitykseen, jolloin on riski että **joudutaan karsimaan muista liikunta- ja kulttuuripalveluista**.

## Millä keinoilla voidaan minimoida kielteiset vaikutukset?

- Tekemällä suunnitteluvaiheessa järkeviä ratkaisuja, mitoitetaan investointi siten että sitä pystytään hoitamaan järkevästi.
- Pidetään **käyttömenot** ja suhteet käytössä oleviin neliöihin kohtuuden rajoissa.
- Kokonaisuuteen liittyvät kiinteät käyttökustannukset tulee huomioida, **kaikki taloudelliset vaikutukset tulee katsoa ja arvioida hyvin tarkkaan**.
- Varmistetaan hyvällä suunnittelulla, että **seurojen maksut eivät nouse kohtuuttomiksi**.

# Vaikutukset yritysten toimintaan ja kehitysedellytyksiin

- Haastateltavat uskovat, että vaikutukset yritysten toimintaan ja kehitysedellytyksiin ovat **pääasiassa välillisiä** ja voivat kohdistua vähittäiskauppaan, liikenneasemiin, keskustan palveluiden käyttöön tai erilaisten tapahtumien/leirien yhteydessä keskustan majoituspalveluihin.
  - Uusien yritysten tulon suhtaudutaan varovasti ja nähdään että sellaisia voisivat olla erityisesti urheiluun ja liikuntaan liittyvät yritykset. Haastateltavat **eivät erityisesti usko liikuntakeskuksen vaikuttavan Porvoon vetovoimaan ja houkuttelevuuteen yritysten sijaintipaikkana.**
  - Toisaalta **yksityisiä toimijoita toivotaan alueelle** ja että kaupungin investointi antaisi sysäyksen myös heille.
  - **Lähialueen palveluiden kehittyminen** on haastateltavien mielestä kriittistä.
- Luo mahdollisuuksia uusille sijoittumisille, esim. majoitusliiketoiminta.
  - Alueen maanarvo saattaa nousta.
  - Vaikutukset tapahtumatoimintaan riippuu siitä, **saadaanko tarpeeksi investoittua**, että sille sopivat puitteet toteutuvat.
  - Kokonniemen uudet tilat voisivat **tarjota suuremmat tapahtumatilat**, jotka mahdollistaisivat suurempia tapahtumia ja konsertteja kuin nyt pystytään järjestämään.
    - On varottava sisäistä kilpailua.
  - Suuressa kuvassa vaikutus Porvoon **matkailuelinkeinoon ei nähdä niin suurena**, sillä Porvoon matkailun vetovoima on Vanhassa kaupungissa. Mutta **myönteinen lisä ja toisi uudenlaisia mahdollisuuksia** Porvooseen.

# Uuden Kokonniemen liikuntakeskuksen vaikutukset Porvoon veto- ja pitovoimaan asuinpaikkana?

- **Tukee varmasti** osaltaan veto- ja pitovoimaa. On **selkeä kärkihanke** ja **uusi hieno investointi** houkuttelee. Ei ehkä ole kuitenkaan top10, jos kysytään ihmisiltä mikä vaikuttaa valintaan asuinpaikasta. **Ei yksinään ratkaise**, mutta tukee varmasti.
- Toivotaan, että parhaimmassa tapauksessa **lisäisi yhteisöllisyyttä** kaupungissa.
- Kukaan ei varmaan muuta paikkaan, missä ei ole koskaan ennen käynyt, **liikuntakeskus voi vetää kävijöitä** eri puolilta ja **toimii itsessään markkinointina**. Tutustuttaa Porvoota sellaisille, jotka eivät muuten ehkä kävisi ja tekee näin Porvoota tunnetummaksi.
- Vaikuttaa Porvoon brändiin ja kaupunkikuvaan.
- Antaa sisältöä ja harrastusmahdollisuuksia asukkaille ihan uudella tavalla ja **lisää varmasti pitovoimaa**
- Porvoon markkinoinnissa käytetään jo nyt sitä **kuinka pitkälle jotain lajia voi Porvoossa harrastaa**

# Vaikutukset paikallisiin ihmisiin

- Se miten Kokonniemi **muodostaa kokonaisuuden** yhdessä muiden alueiden kanssa hyödyttää laajasti koko kaupungin asukkaita. On osa Porvoon keskustan kehittämishanketta.
  - **Sijainti keskellä kaupungilla on todella hyvä**
  - Luo paremmat **mahdollisuudet yhteisten tilaisuuksien järjestämiseen**
  - Harrastamista pääsisi **katsomaan mukaviin tiloihin**, koko perheenä yhdessä.
  - Luo **yhteenkuuluvaisuutta** koska siellä olisi kaikille jotain
  - Kaikki **liikuntalajit yhdessä samalla alueella**, mikä hyödyttää kaikkia, ihmiset löytävät ehkä uusia harrastuksia
  - Saadaan ehkä **eri lajitkin tekemään yhteistyötä keskenään enemmän**
- Jos tulee **paljon ulkotiloja**, missä voi liikkua ja harrastaa tulee **myönteiset vaikutukset suuremmaksi laajemmalle määrälle ihmisiä**.
  - Tulee varmistaa, että liikuntakeskuksessa on **matalan kynnyksen palveluita**, jotka ovat kaikille saavutettavissa. Näin mahdollisimman moni asukas hyötyy.
  - Voi vaikuttaa tuleviin joukkoliikennratkaisuihin.

# Vaikutukset eri ihmisryhmiin

## Vaikutukset lapsille ja nuorille

- Luo uudella tavalla harrastamisen mahdollisuuksia, ja **mahdollistaa polun löytämisen aktiiviseen harrastamiseen ja elämään**
- Pitää olla **matalan kynnyksen paikka**, mihin nuorten on helppo tulla
- Parasta mitä voi tästä tulla, on että saadaan lapsia ja nuoria **aktiiviseen elämään kiinni**
- Hyötyjä tulee lapsille ja nuorille myös mikäli **oppilaitokset ja lähiseudun koulut** pystyvät käyttämään tiloja toiminnassaan. Vakiovuoroihin ei tod.näk. mahdollisuutta, mutta satunnaisesti.
- Korkeamman asteen opiskelijoille myös mahdollisuuksia (mikäli edulliset tilat).
- Kustannukset kysymysmerkkinä koulujen rajatut budjetit ja **harrastamisen kustannukset perheille.**
- Lähiympäristössä on paljon kouluja. Parhaimmillaan Kokkonniemi tarjoaa oppimisympäristöjä.
- Koulujen varaukset ja vuorot pitää olla tasapainossa, jotta kouluihin ei tarvitsisi rakentaa lisätiloja.

## Vaikutukset eläkeläisille, senioreille ja päiväliikuntaryhmille

- Kasvava kohderyhmä, jonka tarpeista ei tiedetä. **Kasvava tarve matalan kynnyksen palveluille.**
- Tämän hetken malli **palvelisi myös heitä** ja heillä olisi mahdollisuus harrastaa, kun seura-toimintaa ei ole päivisin.
- Kokkonniemen **ympäristö on viihtyisä** ja soveltuu esimerkiksi kävelyyn ja ulkoiluun.
- Eryteisesti huomioitava **esteettömät tilat ja palvelut.** Vuonna 2040 yli 75 vuotiaita porvooolaisia on kaksi kertaa enemmän kuin nyt.

# Vaikutukset urheiluseuroille ja urheilijoille

- Haastatellut arvioivat, että Kokkonniemen liikuntakeskuksen myötä **olosuhteet nousevat uudelle tasolle** ja on myönteinen asia seuroille.
  - Toisaalta myönteiset vaikutukset riippuvat vastaajien mukaan hyvin paljon siitä, miten käyttökustannukset ja sitä myöten **seurojen maksut saadaan pidettyä matalina/kohtuullisina**.
  - Korkeat kustannukset tulisivat olemaan **haaste seuroille** ja vastaajien mukaan **hyvällä suunnittelulla ja arvioinneilla** tulee varmistaa, että käyttökustannukset eivät nouse liikaa.
  - Toisaalta toivotaan myös, että **uudet tilat motivoivat** seuroja ja **seurat ottaisivat myös omia kehitysaskelleita**.
- Huippu-urheilulle/urheilijoille liikuntakeskuksella ei nähdä olevan merkittävää vaikutusta.
  - Olosuhteet paranevat ja sitä myöten luo tietysti edellytyksiä harjoittelulle, mutta **huippu-urheilun ei nähdä olevan fokus tässä hankkeessa**.
  - **Pääkaupunkiseudun tarjoamat mahdollisuudet ja olosuhteet** ovat lähellä ja kilpailu niiden kanssa ei nähdä järkevänä/kannattavana.
  - Jäähalli nostettiin esimerkkinä, jos paikallinen jääkiekkjoukkue nousisi **Mestikseen**, olisi se **olosuhteiden kannalta mahdollista uuden liikuntakeskuksen myötä**.



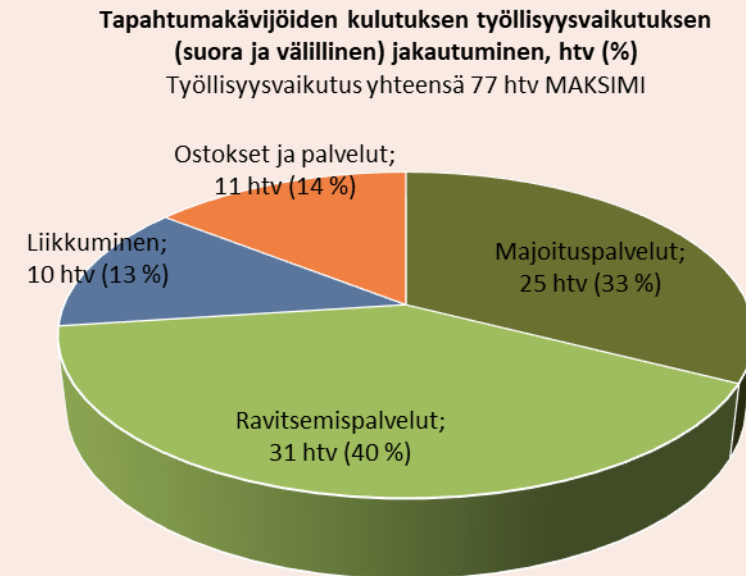
# Vaikutukset ympäristöön

- **Kestävyys** on ollut yksi tärkeä osa suunnitteluprosessia ja on sitä edelleen.
  - Rakennetaan **kestävää ympäristöä** ja toteutetaan energiatehokkaita ratkaisuja.
  - **Energiatehokkuudella** pystytään vähentämään päästöjä ja kuluja.
- Alueella lisääntyvät kävijämäärät tulevat **lisäämään liikennettä** ja sitä kautta **päästöjä**. Joukkoliikennettä tulee kehittää siten, että Kokkonniemeen pääsee **julkisilla ja pyöräillen**. Potentiaalisesti auto liikenne saattaisi vähentyä.
- Kokkonniemessä ei oteta käyttöön uusia ”neitseellisiä” alueita, joten **luonto ei kärsi niin paljoa**.
- Kokkonniemen alue on nyt arvioitu hienoksi maisema-alueeksi. Se on pyrittävä säilyttämään sellaisena ja kehittämään sen viihtyisyyttä.
- Hulevesien hallinta on iso ympäristökysymys. Isojen alueiden hulevedet kulkevat Kokkonniemen kautta.

# 7 Yhteenveto

- Suunnitellun noin 60 miljoonan euron investoinnin työllisyysvaikutus (suora ja välillinen) on rakentamisaikana Porvoossa yhteensä noin 200 henkilötyövuotta ja valtakunnallisesti noin 585 henkilötyövuotta
  - Työllisyysvaikutuksista syntyvä verotulovaikutus Porvoolle on lähes 500 000 euroa koko rakennusajalta.
- Kun koko investointi on käytössä se palvelee arvion mukaan yhteensä 370 000 aktiivista käyttäjää vuositasolla.
- Erityyppisiin tapahtumiin Kokoniemen liikuntahallissa osallistuu arvion mukaan vuositasolla vähintään noin 38 000 ja jopa 126 500 osallistujaa.
- Porvoon ulkopuolisten tapahtumakävijöiden rahankäyttö on noin 4 - 11 miljoonaa euroa.
  - Tapahtumakävijöiden rahankäytön aikaansaama työllisyysvaikutus Porvoossa on vuositasolla noin 29 - 77 henkilötyövuotta.
  - Tapahtumien työllisyysvaikutuksista syntyvä verotulovaikutus Porvoon kaupungille on vuositasolla noin 56 000 - 152 000 euroa

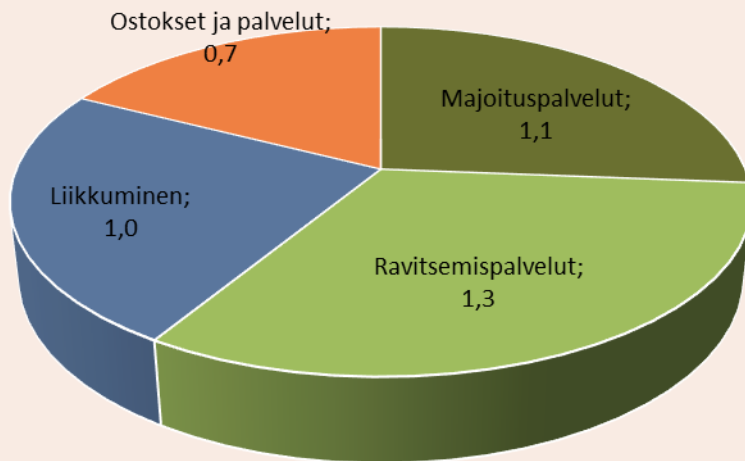
- Maksimivaihtoehdon mukaisen rahankäytön työllisyysvaikutuksen (suora ja välillinen) jakautuminen toimialoittain



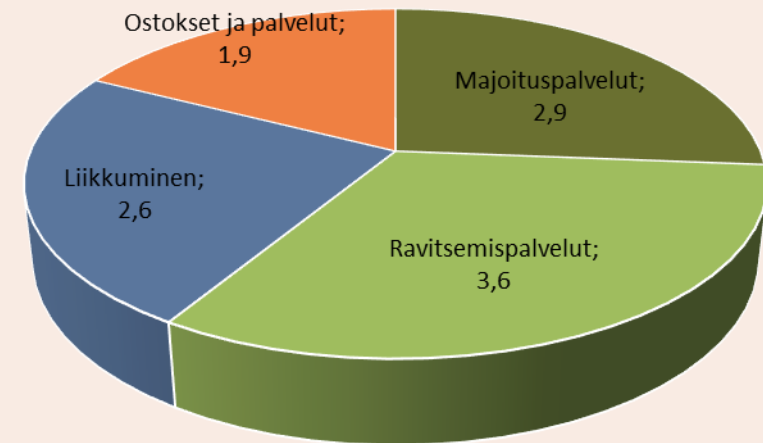
# 7 Yhteenveto

- Ulkopaikkakuntalaisten tapahtumakävijöiden kulutuksen vaikutukset paikalliselle elinkeinölle ovat merkittävät. Suurimpia hyötyjiä ovat majoitus- ja ravitsemisalalan yritykset.

Ulkopaikkakuntalaisten tapahtumakävijöiden kulutus Porvoossa,  
MINIMIVAIHTOEHTO yhteensä 4,1 milj.€/vuosi



Ulkopaikkakuntalaisten tapahtumakävijöiden kulutus Porvoossa,  
MAKSIMIVAIHTOEHTO yhteensä 10,9 milj.€/vuosi

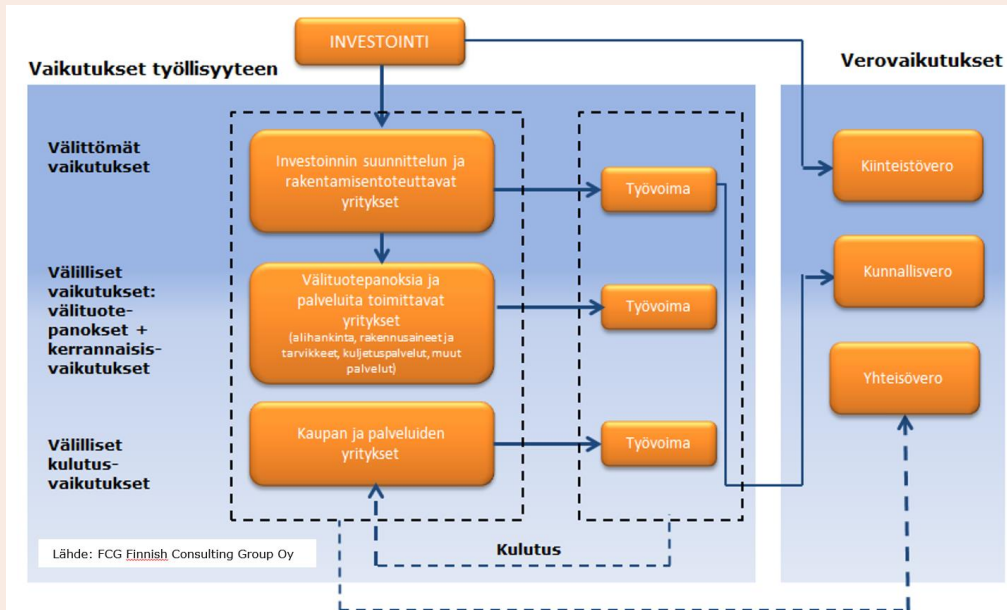


# 7 Yhteenveto

- 50 kilometrin etäisyysvyöhykkeellä asuu noin 754 000 potentiaalista liikuntatilojen käyttäjää, mutta Kokonniemi liikuntakeskus on nimenomaan porvoolaisten liikuntakohde.
  - Kokoniemen liikuntakeskuksesta halutaan porvoolaisten olohuone
- Keskittämällä toimintoja Kokonniemen alueelle luodaan edellytykset liikunta- ja hyvinvointipalvelujen keskittymälle.
  - Joukkoliikenne ja kevyen liikenteen yhteydet on helpompi järjestää
- Porvoossa on tarve uudelle liikuntatilakapasiteetille
  - Osa nykyisistä tiloista on tullut elinkaarensa päähän
  - Liikuntaharrastus kasvaa nuorten joukossa
  - Harjoittelutiloista ja –vuoroista on pulaa
  - Väestön vanheneminen on huomioitava tilojen ja palvelujen suunnittelussa
- Parhaimmillaan Kokoniemen liikuntakeskus lisää Porvoon vetovoimaa, jos markkinointi hoidetaan hyvin. Liikuntakeskus voi parantaa myös Porvoon seurajoukkueiden tasoa.
- Laadullisia vaikutuksia pidetään pääsääntöisesti myönteisinä. Huolia herättää:
  - Vuoromaksujen nousu, joka on hyväksyttävissä, koska olosuhteidenkin taso paranee
  - Investointi vie huomiota muilta kaupungin investoinneilta, esim. koulu- ja vapaa-ajantilaverkkoon.
  - Tarvitaan myös matalan kynnyksen liikuntatiloja

# Liite

Rakentamisen aikaiset vaikutusmekanismit aluetalouteen, työllisyyteen ja verotuloihin



Toiminnan aikaiset vaikutusmekanismit aluetalouteen, työllisyyteen ja verotuloihin

