



Borgå stad
Utbildningsanordnarens studerandevårdsplan

**LINNANKOSKEN LUKIO, LINNANKOSKEN LUKIOS VUXENLINJE OCH
BORGÅ GYMNASIUM**

1.8.2023

INNEHÅLL:

Definition av studerandevård och centrala principer	3
1. Uppskattning av det totala behovet av studerandevård och de studerandevårdstjänster som används.....	4
2. Läroanstaltens åtgärder för att främja den gemensamma studerandevården.....	8
3. Åtgärder för att ordna nödvändiga stödåtgärder inom den individuella studerandevården.....	14
4. Ordande av samarbete med studerande och deras familjer samt med personer som arbetar vid läroanstalten och andra aktörer som stöder studerandenas välbefinnande.....	15
5. Skyddande av studerande mot våld, mobbning och trakasserier vid gymnasierna i Borgå och vid vuxenlinjen samt krisplan.....	16

BILAGOR:

Bilaga 1. Missbruksprogram

Bilaga 2. Plan för användning av disciplinära åtgärder och förfaranden i anslutning till dem

Bilaga 3. Plan för jämställdhet och likabehandling vid gymnasierna i Borgå

Bilaga 4. Handlingsplan mot mobbning, trakasserier, våld och diskriminering och krisplan

Definition av studerandevård och centrala principer

I dessa grunder används begreppen studerande, studerandevård och läroanstalt. För läroanstalt används även begreppet gymnasium.

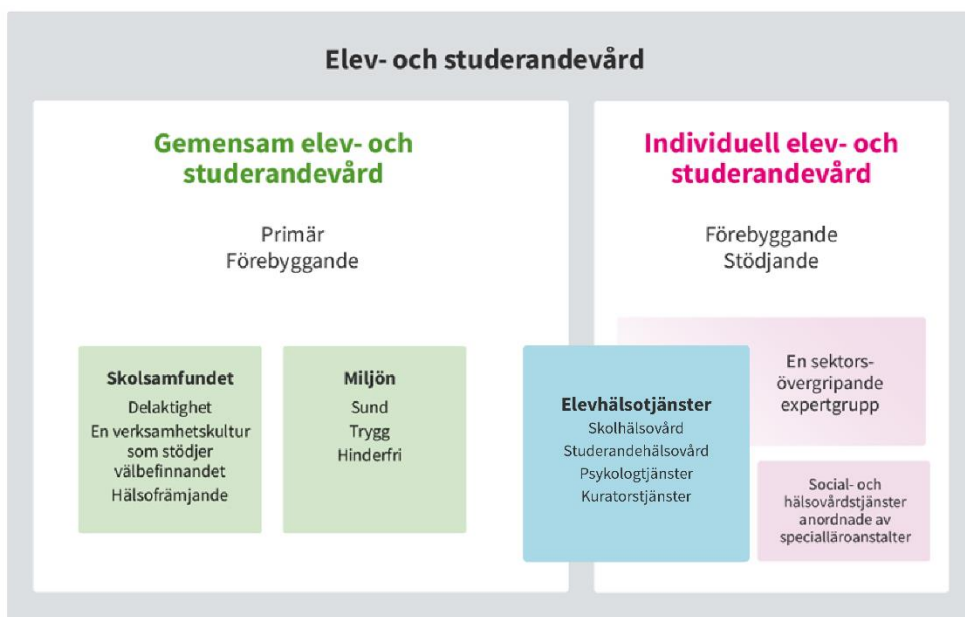
Med studerandevård avses främjande och upprätthållande av den studerandes studieframgång, goda psykiska och fysiska hälsa och sociala välbefinnande samt understödjande verksamheter inom läroanstaltsgemenskapen (lagen om elev- och studerandevård 1287/2013 3 §). Den studerande har rätt att avgiftsfritt få sådan studerandevård som förutsätts för att hen ska kunna delta i utbildningen, med undantag av sjukvårdstjänster för studerande som fyllt 18 år (lagen om elev- och studerandevård 1287/2013 9 §). Studerandevårdsarbetet ska utgå från barnets bästa. (FN:s konvention om barnets rättigheter och gymnasielag 714/2018 2 §, ändrad genom lagen 165/2022).

Studerandevården genomförs som undervisningsväsendets samt välfärdsområdets systematiska samarbete med de studerande och deras vårdnadshavare samt vid behov med andra samarbetsparter (lagen om elev- och studerandevård 1287/2013 3 §, ändrad genom lagen 377/2022).

Studerandevården ska i första hand vara förebyggande, gemensamt arbete. Studerandevården är en gemensam uppgift för alla yrkesverksamma vid läroanstalten. De studerande har dessutom rätt till studerandevårdstjänster, som utgörs av studerandehälsovård och kurators- och psykologtjänster. (Lagen om elev- och studerandevård 1287/2013 4 § och 3 §).

Studerandevårdstjänsterna ska i första hand ordnas som närservice, som utbildningsanordnaren ska erbjuda ändamålsenliga lokaler för. Studerandehälsovårdstjänsterna på andra stadiet kan även anordnas centraliserat vid studerandehälsovårdens verksamhetsställe. Även i detta fall ska tjänsterna vara lättillgängliga för de studerande. (Häls- och sjukvårdslagen 378/2022 15 a § och lagen om elev- och studerandevård 1287/2013 9 §, ändrad genom lag 377/2022).

I den här studerandevårdsplanen beskrivs de centrala principerna för studerandevården inom gymnasieutbildningen i Borgå anordnarspecifikt samt målen för den studerandevård som hör till undervisningsväsendet. Till planen har bifogats redan befintliga andra planer, vilkas innehåll motsvarar de teman som ingår i denna plan.



THL:s diagram över studerandevården

Genomförande och uppföljning av studerandevården på utbildningsanordnarnivå

Utbildningsanordnarens styrgrupp för studerandevård

Utbildningsanordnaren ska utse en sektorsövergripande styrgrupp för studerandevården. Styrgruppen ansvarar för den **allmänna planeringen, utvecklingen, styrningen och utvärderingen av samt informationen om** den anordnar-specifika studerandevården. Utbildningsanordnarens styrgrupp för studerandevården i Borgå består av sakkunniga. Styrgruppen kallar direktören för småbarnspedagogiken, cheferna för den finskspråkiga och svenskspråkiga grundläggande utbildningen och gymnasieutbildningen samt vid behov representanter för olika nätverk och yrkesgrupper till sina möten. Styrgruppen ser också till att eleverna, studerandena och vårdnadshavarna engageras i verksamheten.

Ordföranden för styrgruppen för studerandevård är utvecklingschefen för växande och lärande. Gruppens medlemmar är den finskspråkiga och den svenskspråkiga områdesrektorn för stöd för lärande, småbarnspedagogikens servicechef för barnets stöd samt Borgå stads välfärdscoordinator. Dessutom har Östra Nylands välfärdsområde utsett den ledande skolkuratoren, den ledande skolpsykologen och den som ansvarar för skolhälsovården som medlemmar.

Gruppens ordförande, utvecklingschefen för växande och lärande, har utsetts som representant i välfärdsområdets regionala samarbetsgrupp för studerandevård.

Samarbete med kommunens övriga arbetsgrupper - Arbetsgruppen för barns och ungas välbefinnande

Arbetsgruppen är en lagstadgad samarbetsgrupp enligt ungdomslagen 1285/2016 (9 §) (ett sektorsövergripande styrnings- och servicenätverk). Arbetsgruppen sammanställer en övergripande lägesbild över barns och ungas välbefinnande i Borgå (alla under 29 år) genom att samla in uppgifter om de ungas uppväxt- och levnadsförhållanden och bedömer utifrån dessa situationen samt utarbetar förslag för stadens ledning, det lokala beslutsfattandet och som stöd för planerna. Arbetsgruppen lyfter fram glädjeämnen och bekymmer som barnen och de unga har i Borgå och bedömer hur tjänsterna fungerar för målgruppen samt identifierar situationer, platser och behov i fråga om frivillig och handledd fritid och hobbyverksamhet.

1. Uppskattning av det totala behovet av studerandevård och de studerandevårdstjänster som används

För uppskattningen av det totala behovet av studerandevård och tillgängliga studerandevårdstjänster (studerandehälsovård samt kurators- och psykologtjänster) sammanställs uppgifter för varje läroanstalt. Uppgifterna anges i studerandevårdsplanen som årsverken för studerandevårdstjänsternas personal. Med uppskattningen säkerställs studerandevårdstjänsternas tillräcklighet med beaktande av studerandenas behov och behoven inom gymnasiegemenskapen, genomförandet av hälsoundersökningar och förverkligandet av personaldimensioneringen samt anordnandet av tjänsterna inom lagstadgad tid.

Uppskattning av det totala behovet av studerandevård – del som beslutas årligen

I uppskattningen av det totala behovet av studerandevård ingår de nödvändiga resurserna för det individuella och det gemensamma arbetet inom studerandevården samt för samarbetet inom studerandevården. I uppskattningen av det totala behovet beaktas till exempel antalet läroanstaltsenheter och antalet studerande vid läroanstalterna samt verksamhetsmiljöns särdrag. I uppskattningen används på ett mångsidigt sätt lokal uppföljningsinformation om barnens och de ungas hälsa, välbefinnande och levnadsförhållanden, som även samlats in av studerandena och vårdnadshavarna, undervisningspersonalen och studerandevårdstjänsternas personal. I utbildningsanordnarens uppskattning av de studerandevårdstjänster som finns tillgängliga för utbildningsanordnaren anges årsverken för all personal inom studerandevårdstjänsterna (studerandehälsovård samt psykolog- och kuratorstjänster).

Daggymnasier

Vid gymnasierna i Borgå finns det ett riktgivande antal tjänster för psykologer, kuratorer och hälsovårdare. Hälsovårdaren, psykologen och kuratorn är anträffbara tre dagar i veckan i Linnankosken lukio. Linnankosken lukio har läkarmottagning två gånger i månaden. I Borgå Gymnasium är kuratorn anträffbar tre dagar i veckan, psykologen en dag i veckan och hälsovårdaren två dagar i veckan. Borgå Gymnasium har läkarmottagning mycket sällan, några gånger under hela läsåret.

Studerandena får om de vill boka tid hos psykologen, kuratorn och hälsovårdaren. Vid behov ger personalen stöd eller hjälp med att boka tid. I akuta situationer kan man besöka hälsovårdarens mottagning också utan tidsbeställning. Stödåtgärder avsedda för gymnasieelever ordnas beroende på situationen och i mån av möjlighet även via läroanstaltens samarbetspartner. Dessa är till exempel målinriktat och uppsökande ungdomsarbete inom Borgå stads ungdomstjänster, Navigatorn, social- och hälsovårdstjänsterna, församlingens ungdomsarbete samt aktörer inom tredje sektorn. Deras sakkunskap används också när man vill utveckla och upprätthålla välbefinnandet i läroanstalts-gemenskapen. Församlingens ungdomsarbetare är regelbundet närvarande i gymnasierna. Både församlingen och Borgå stads ungdomstjänster ordnar olika tjänster och gemensam verksamhet för studerandena i samarbete med gymnasierna.

Linnankosken lukios daggymnasium har cirka 680 studerande och vid vuxengymnasiet finns 35 studerande som är berättigade till studerandevårdstjänster. I Borgå Gymnasium finns cirka 320 studerande.

RESURSER	Linnankosken lukio: 680 studerande	Borgå Gymnasium: 320 studerande	Vuxenlinjen vid Linnankosken lukio: cirka 35 examensstuderande
hälsovårdare	3 dagar i veckan (0,6) behov: 5 dagar i veckan (1)	2 dagar i veckan (0,4) behov: nuvarande resurser	Studerande med utökad läroplikt har rätt till studerandevårdens tjänster. Svårt att uppskatta (4 studerande)
kurator	3 dagar i veckan (0,6) behov: 5 dagar i veckan (1)	3 dagar i veckan (0,6)	- behov:
psykolog	situation 3,5 dagar i veckan (0,7) behov: 4 dagar i veckan (0,8)	1,75 dagar i veckan Behov minst: <u>2</u> dagar (= 0,4) Det lagstadgade högst 1 vecka förverkligas inte nu!	- behov:
skolläkare	2 dagar <u>i månaden*</u>	Har varit vid kallelse	- behov:

Grunderna (lagstadgade) och särdragen (t.ex. fenomen och enkäter) synliggörs.

I en bedömningsenkät som riktar sig till studerande vid Linnankosken lukio (2022–2023) framkommer att kurators- och skolpsykologtjänsterna inte når alla studerande. Enligt enkätens svar vet man inte (71–74 %) hur de fungerar och det finns också mycket osäkerhet om hur skolhälsovården fungerar (43 %). Totalt 429 studerande svarade på bedömningsenkäten. Bedömningskalan var 1–5.

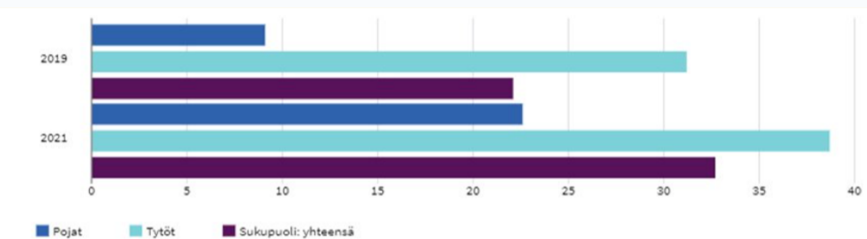
	1- Helt av annan åsikt	2- delvis av annan åsikt	3- Kan inte säga	4- Delvis av samma åsikt	5- Helt av samma åsikt	Medeltal	Median
Skolpsykologtjänsterna fungerar bra	6,6%	6,5%	71,3%	10,5%	5,1%	3,0 (-0,1)	3,0 (+1)
Skolhälsovården fungerar bra	3,0%	7,2%	43,4%	27,7%	18,7%	3,5	3,0 (-1)
Kuratortjänsterna fungerar bra	3,3%	4,8%	74,0%	11,7%	6,1%	3,1 (-0,1)	3,0

Enligt resultatet av skolhälsovårdsenkäten (2021) har olika utmaningar inom den psykiska hälsan ökat hos både flickor och pojkar. Över 57 procent av flickorna har varit oroliga över sin sinnesstämning under de senaste tolv månaderna, av pojkarna under 20 procent. Ängest och depression har också ökat jämfört med den nationella nivån.

Mental hälsa

Ångestsymtom

- Minst två veckors perioder med ångestsymtom har ökat
- Pojkar 9,1% - - - 22,6%. Hela landet 15,0%
- Flickor 31,2% - - - 38,7% Hela landet 31,1%



Grunderna (lagstadgade) och särdragen (t.ex. fenomen och enkäter) synliggörs

Borgå Gymnasium

I THL:s bedömning framkom också sömnstörningar, skoltrötthet, ensamhet, trivsel i skolan. 1/3 av flickorna upplevde att de inte hade fått hjälp och stöd i frågor som gällde välbefinnandet.

THL Skolhälsoenkät 2019–2021 (axplock):

- Fick inte hjälp av skolläkaren 20,7 %–24,8 % (kvinnor) och 14,7 %–17,7 % (män)
- Fick inte hjälp av skolhälsovårdaren 9,2 %–13,9 % (kvinnor) och 8,3 %–11,9 % (män)
- Fick inte hjälp av skolpsykologen 45,2 %–70,4 % (totalt)
- Fick inte hjälp av kuratorn totalt 37 %–34 % (År 2021 hade Borgå Gymnasium två kuratorer)
- Fick hjälp av studerandevården vid behov 77,5 %–69,9 % (kvinnor) och 86 %–83,9 % (män)

Allmänna utmaningar och teman som skolpsykologen och kuratorn lyfter fram är läsåret 2023 bland annat stressrelaterad depression och ångestattacker samt sociala rädslor.

Vuxenlinjen vid Linnankosken lukio

En **examensstuderande med läroplikt vid vuxenlinjen** hänvisas vid behov till gymnasiets studerandevårdstjänster: till hälsovårdaren, kuratorn eller psykologen. Många studerande med läroplikt vid vuxengymnasier har komplexa problem med lärandet och livshantering som påverkar studiernas gång. För närvarande har inte resurser för en hälsovårdare, kurator eller psykolog reserverats för examensstuderande med läroplikt vid vuxenlinjen. Framöver kan man förvänta sig att allt fler unga gymnasiestuderande med läroplikt studerar på vuxenlinjen.

Andra än examensstuderande med läroplikt vid vuxenlinjen har rätt till handledning av studiehandledaren och till speciallärarens dyslexitest samt till att ansöka om specialarrangemang för studentexamen. I fråga om studerandevårdens tjänster hänvisas de till de offentliga hälso- och sjukvårdstjänsterna.

Läroanstalten Careeria **för examensstuderande på andra stadiet** ansvarar för att ordna studerandevårdstjänster för sina egna studerande. Examensstuderande på andra stadiet får tjänster av hälsovårdaren, kuratorn och psykologen via Careeria. På samma sätt ordnas studerandevårdstjänster via Careeria för **TUVA-studerande** som genomför förberedande studier för gymnasiet.

I den grundläggande utbildningen för vuxna tillämpas lagen om elev- och studerandevård för studerande som studerar den grundläggande utbildningens hela lärokurs enligt grunderna för den grundläggande utbildningen för vuxna. Studerandena har rätt till studerandevårdstjänster, såsom skol- och studerandehälsovårdstjänster samt kurators- och psykologtjänster (3 § och 4 § i lagen om elev- och studerandevård).

För närvarande finns det två grupper för grundläggande utbildning för vuxna (Aipe 21 och Aipe 22) vid Linnankosken lukios vuxenlinje. Det finns totalt 25 studerande. Behovet av stöd inom den grundläggande utbildningen för vuxna hänförs sig mycket till pedagogiskt stöd/speciallärartjänster som för närvarande inte finns. Det är också sannolikt att antalet studerande inom den grundläggande utbildningen för vuxna ökar från och med nästa läsår (hösten 2023) för de ukrainska studerandenas del. Det ökande antalet studerande ska beaktas vid ordnandet av studerandevårdstjänster.

Uppskattning av tillgängliga studerandevårdstjänster

I 9 § i lagen om elev- och studerandevård (2013) konstateras att psykolog- och kuratorstjänster inom studerandevården ska vara lättillgängliga för de studerande. Välfärdsområdet ska i första hand ordna tjänsterna vid läroanstalten. Enligt 9 a § Personaldimensionering inom elevhälsans psykolog- och kuratorstjänster i den uppdaterade (2021) lagen om ändring av lagen om elev- och studerandevård får antalet studerande vid anordnandet

av psykolog- och kuratorstjänster enligt 2 mom. vara högst 670 per kurator och högst 780 per psykolog. Personaldimensioneringen enligt 9 a § i lagen tillämpas på psykologtjänster från och med den 1 augusti 2023.

I 15 § i **lagen om elev- och studerandevård (2013)** föreskrivs att en studerande ska ges möjlighet till ett personligt samtal med studerandevårdens **psykolog** eller **kurator** senast den **sjunde** arbetsdagen vid läroanstalten efter det att den studerande har begärt detta. I brådskande fall ska möjlighet till samtal ordnas samma eller följande arbetsdag. I 17 § konstateras att hälsovårdarens arbetstid inom skol- och studerandehälsovården ska ordnas så att studeranden vid behov kan komma till **hälsovårdarens** mottagning också utan tidsbeställning.

Östra Nylands välfärdsområde ordnar studerandevårdstjänsterna i Borgå och meddelar tillgängliga resurser (årsverken) till utbildningsanordnaren.

2. Läroanstaltens åtgärder för att främja den gemensamma studerandevården

Daggymnasier i Borgå

Den gemensamma studerandevården är en del av hela läroanstaltens verksamhetskultur. Med den strävar man efter att främja studerandenas hälsa, framskridande i studierna, välbefinnande, delaktighet, gruppbildning, trivsel och trygghet i studiemiljön.

Till den gemensamma studerandevårdsgruppen vid **Linnankosken lukio** hör rektorn och den biträdande rektorn, specialläraren, studiehandledarna, hälsovårdaren, psykologen och kuratorn. Till mötena kallas också representanter för gymnasiestuderandena och vårdnadshavarna, gymnasielärarna samt representanter för samarbetspartner (se kapitel 2). Gruppen ser till att man informerar om arbetet inom studerandevården även till studerandena och deras vårdnadshavare. Den gemensamma studerandevårdsgruppen sammanträder minst en gång per termin.

Borgå Gymnasium har en motsvarande studerandevårdsgrupp från och med hösten 2023. Gruppen arrangerar två seminarier, en på hösten och en på våren. Vårdnadshavarna kan bjudas in till evenemangen. För vårdnadshavarna ordnas också ett separat föräldramöte, då föräldrarna kan delta i och påverka studerandevårdsarbetet. Studerandevårdsgruppen ansvarar för planeringen, utvärderingen och informationen inom den gemensamma studerandevården.

Via skolhälsoenkäten och bedömningsenkäten utvärderar man välfärden och välmående bland studerande och fastställer prioriteringarna för de kommande läsåren. Samma enkäter genomförs både på daggymnasiet och vuxengymnasiet. Även studiehandledarna ber varje läsår de studerande om respons på studiehandledningen.

Arbets- och ansvarsfördelningen inom studerandevården vid gymnasierna i Borgå och på vuxenlinjen

Ämnesläraren

- Registrerar studerandenas frånvaro från lektionerna i sitt eget studieavsnitt.
- Följer studerandens framsteg i sitt eget ämne.
- Hjälper studeranden att utveckla studiefärdigheterna i sitt eget ämne och stöder lärandet enligt behov.
- Kontaktar vid behov studerandevårdspersonalen, grupphandledaren, studiehandledaren, specialläraren, skolcoachen (Linnankosken lukio)/resursläraren (Borgå Gymnasium) och studerandens vårdnadshavare.

Grupphandledaren

- Grupphandledaren är en viktig del i byggandet av gemenskap. Under träffarna med grupphandledaren stöds studerandenas välbefinnande och delaktighet.
- Följer hur studierna framskrider för studerandena i hans grupp samt frånvaron och tar vid behov upp saken med studeranden och dennes vårdnadshavare.
- Ordnar ett personligt introduktionssamtal.
- Är studerandens primära kontakt och stöd.
- Träffar vårdnadshavarna för studerandena i sin grupp på föräldramötet under hösten det första läsåret.
- Kontakter vid behov studerandevårdspersonalen, studiehandledaren, specialläraren, skolcoachen (Linnankosken lukio)/resursläraren (Borgå Gymnasium) och studerandens vårdnadshavare.
- Deltar i gruppen för pedagogiskt stöd.

Studiehandledaren

- Stöder grupphandledarnas studerandevårdsarbete.
- Handleder och stöder studeranden i planeringen av gymnasiestudierna och deras framskridande samt i planeringen av fortsatta studier. Samarbetar med studerandens samtycke med den övriga personalen inom studerandevården, om behovet kräver det.
- Erbjuder studerandena en handleder möjlighet att delta i ett handledningssamtal.
- Kontakter vid behov studerandevårdspersonalen, grupphandledaren, specialläraren, skolcoachen och studerandens vårdnadshavare.
- Deltar i gruppen för pedagogiskt stöd.

Specialläraren

- Stöder studerandena i lärandet och svårigheter i anslutning till detta med hjälp av undervisning individuellt, i smågrupper och med kompanjonundervisning.
- Utför läs- och skrivsvårighetssällning för studerande i första årskursen och efter dem individuella tester för dem som behöver det.
- Planerar de stödåtgärder som behövs för studierna och studentskrivningarna i samarbete med studeranden och ämneslärarna.
- Utarbetar en plan för pedagogiskt stöd för studeranden som behöver detta och fyller i en ansökan om specialarrangemang i anslutning till läs- och skrivsvårigheter för Studentexamensnämnden.
- Ger individuell handledning och hjälp i frågor om svårigheter i lärandet och studierna.
- Samarbetar med personalen i frågor om svårigheter i lärandet.
- Deltar i grupperna för pedagogiskt och sektorsövergripande stöd.

Hälsovårdaren

- Följer i samarbete med läkaren studerandenas fysiska, psykiska och sociala välbefinnande och utveckling genom hälsoundersökningar och hälsointervjuer samt olika screeningundersökningar. Ägnar särskild uppmärksamhet åt trötthet, utmattning, depression och ätstörningar.
- Ger hälsorådgivning individuellt och vid behov i grupper.
- Sköter om sjukvård av första hjälpen-karaktär och första hjälpen vid olycksfall samt hänvisar till fortsatt vård och undersökningar.
- Ger vid behov anvisningar till läroanstaltens övriga personal i frågor som gäller den vård eller ordnandet av medicinering som en studerandes sjukdom kräver.
- Studerandena lämnar ett läkarintyg över sina specialdieter till hälsovårdaren, som ger informationen till måltidstjänsterna.
- Samarbetar med läroanstaltens övriga personal och med vårdnadshavarna.

- Är verksam enligt studerandenas behov även i samarbetet med andra aktörer, såsom organisationer, församlingen, stadens ungdomstjänster, socialtjänsterna, hälsostationer och sjukhuset.
- Skriver vid behov ett utlåtande till Studentexamensnämnden för ansökan om specialarrangemang ("Synnerligen svår livssituation").
- Deltar en gång i månaden i gruppen för sektorsövergripande stöd.

Psykologen

- Utför förebyggande mentalvårdsarbete och främjar studiegemenskapens välbefinnande i samarbete med familjerna och andra aktörer.
- Samarbetar vid behov med gymnasiets personal och samarbetspartner.
- Delar information om psykologi när hen arbetar med en studerandegrupp.
- Deltar i planeringen och genomförandet av stödåtgärderna och hänvisar vid behov till andra tjänster.
- Stöder studerandens lärande och välbefinnande samt sociala och psykiska färdigheter.
- Gör psykologiska bedömningar och ger rapporter om undersökningarna med utlåtanden. Psykologen kan också utföra konsultativt arbete för att bedöma studerandens behov av stöd.
- Stöder vid behov studeranden genom individuella stödsamtal och gör terapeutiska kortinterventioner.
- Samarbetar med vårdnadshavaren i öppna samtal, med personalen på vårdnadshavarnas möten och på individuella sektorsövergripande expertgrupps möten.
- Skriver vid behov ett utlåtande till Studentexamensnämnden för ansökan om specialarrangemang ("Sjukdom eller synnerligen svår livssituation").
- Deltar en gång i månaden i gruppen för sektorsövergripande stöd.

Kuratorn

- Stöder studerandena i frågor om studier, mänskliga relationer, social och psykisk funktionsförmåga samt självständighet.
- Gör en bedömning av studerandens behov av stöd. Erbjuder studeranden psykosocialt stöd med hjälp av individuella stödsamtal.
- Deltar i planeringen och genomförandet av stödåtgärderna samt hänvisar vid behov till andra tjänster.
- Samarbetar vid behov med studerandens vårdnadshavare, gymnasiets personal, olika myndigheter och andra aktörer för att trygga det stöd som studeranden behöver. Är vid behov verksam i en individuell sektorsövergripande expertgrupp.
- Kan utföra förebyggande arbete tillsammans med en studerandegrupp eller om det har uppstått oro för gruppens situation.
- Fungerar som stöd för läroanstaltens gemenskap och studeranden i krissituationer tillsammans med andra aktörer.
- Deltar i gruppen för sektorsövergripande stöd.
- Skriver vid behov ett utlåtande till Studentexamensnämnden för ansökan om specialarrangemang.

Gymnasierna i Borgå: ordnande av hälso- och sjukvård

Gymnasiets hälsovårdstjänster är tillgängliga för alla studerande. Med hjälp av dem handleder man studerande i hälsovårdsfrågor, utför förebyggande hälso- och sjukvård, ger hjälp vid sjukdomsfall och vid behov hänvisar man till fortsatt vård. Studeranden begär tillstånd av läraren när hen går till hälsovårdarens mottagning.

Under läsåret gör hälsovårdaren en hälsoundersökning för studerande på gymnasiet första årskurs. Hälsovårdaren och läkaren gör undersökningar för pojkarna i årskurs 2, då intygen för uppbåden upprättas.

Studerandena hänvisas vid behov till läkarmottagningen. Plötsliga sjukdomsfall (olycksfall) behandlas på jourhavande läkares mottagning på hälsovårdscentralen eller Borgå sjukhus.

Vuxenlinjen vid Linnankosken lukio: hälso- och sjukvård

Vid Linnankosken lukio ordnas vuxenlinjens undervisning kvällstid från måndag till torsdag kl. 16.30–19.20. Under den tiden är Linnankosken lukios hälso- och sjukvårdstjänster inte tillgängliga.

Studerande i den grundläggande utbildningen för vuxna studerar måndag till fredag kl. 8.15–15.00. Studerande i den grundläggande utbildningen för vuxna kan använda hälso- och sjukvårdstjänsterna. I akuta situationer kan en ex-omensstuderande på andra stadiet under gymnasietimmarna vid behov använda tjänsterna inom hälso- och sjukvården eller studerandevården. I övrigt har studerande- och hälsovårdstjänsterna ordnats för Careeria.

Uppföljning av studerandenas välbefinnande och studier

Vid gymnasierna i Borgå följer man systematiskt upp studerandenas välbefinnande och delaktighet. Varje läsår bedöms välbefinnandet genom olika enkäter. Till enkäterna hör bland annat bedömningsenkäten för studerande och THL:s skolhälsoundersökning. Dessutom går lärarkåren och ledningsgruppen varje läsår igenom gymnasiernas kvalitetsrapport, utifrån vilken prioriteringarna för de kommande läsåren planeras (välbefinnande och delaktighet).

Vid Linnankosken lukio finns en grupp för pedagogiskt stöd, bestående av en grupphandledare, studiehandledare, speciallärare och vid behov skolcoach, som regelbundet följer upp studerandenas frånvaro och tecken på välbefinnande (ca. 5 gånger per år/grupp). Gruppen följer med hur studerandens studier framskrider och ingriper vid behov i oroväckande frånvaro och frågor. Gruppen tar med låg tröskel kontakt med den unga och vid behov även med minderårigas vårdnadshavare. Gruppens mål är förebyggande arbete. Dessutom håller hälsovårdaren, skolkuratoren, psykologen, specialläraren och skolcoachen (sektorsövergripande stödgrupp) konsultationer med varandra.

Vid Borgå Gymnasium består gruppen för pedagogiskt stöd av en grupphandledare, en studiehandledare och en speciallärare. Grupphandledaren sammankallar gruppen enligt årsklockan för handledning och stöd.

Åtgärder vid uppföljning av studerandes frånvaro och ingripande i den

Allmän uppföljning och åtgärder

- Allmän uppföljning av studierna.
- Ämnesläraren markerar frånvaro och förseningar i Wilma och kommunicerar med studeranden om studieavsnittets framskridande enligt behov.
- Grupphandledaren följer regelbundet med basgruppens studier varje vecka och kontakter studeranden vid behov.
- Om en studerande har **mer än tre frånvaron i ett studieavsnitt (Borgå Gymnasium fyra frånvaro) eller upprepade förseningar, kontakter ämnesläraren studeranden och grupphandledaren** till exempel via ett gemensamt meddelande (kontaktmeddelande). Ämnesläraren och studeranden kommer gemensamt överens om fortsatta åtgärder.
- Om frånvaron fortsätter eller om det inte går att komma överens om fortsatta åtgärder, **ska ämnesläraren varna studeranden på förhand om att studieavsnittet avbryts. Ämnesläraren ska också informera studeranden om att studieavsnittet avbryts. Dessa meddelanden skickas för kännedom till studiehandledaren, grupphandledaren och vårdnadshavaren för en minderårig studerande.**
- Gruppen för pedagogiskt stöd (grupphandledare, speciallärare, studiehandledare) följer grupp-specifikt upp hur studierna framskrider en gång per period.

Intensifierad uppföljning och åtgärder

- Intensifierad uppföljning och åtgärder behövs när frånvaron trots att ämnesläraren och grupphandledaren tar kontakt inte korrigeras eller blir utredd.
- Grupphandledaren kontakter studiehandledaren senast då frånvaron är över **30 lektioner/period**. Vid behov konsultation med andra medlemmar i studerandevårdsgruppen.
- Studiehandledaren kontakter studeranden och klargör studerandens helhetssituation. Vid behov gör de ändringar gällande studieavsnitten i studieplanen. Eventuell hänvisning till övriga medlemmar i studerandevårdsgruppen. Studiehandledaren kontakter vid behov kommunens styrnings- och tillsynsaktör som övervakar den utökade läroplikten.
- Grupphandledaren kontakter senast i detta skede vårdnadshavaren för en person under 18 år.
- Vid behov kontakter man tillsammans med unga som fyllt 18 år det uppsökande ungdomsarbetet, motsvarande organisation eller eventuellt hemmet.

Särskild uppföljning och åtgärder

Särskild uppföljning och åtgärder behövs om studeranden eller vårdnadshavaren för en minderårig inte nås eller om studerandens situation inte förbättras genom intensifierade åtgärder.

- En sektorsövergripande expertgrupp inrättas, i vilken grupphandledaren med studerandens samtycke sammankallar behövliga medlemmar i studerandevårdsgruppen* och nätverken utöver studeranden och den eventuella vårdnadshavaren.
- Om en minderårig studerande som fullgör läroplikten inte kan nås, kontakter man den aktör som kommunen anvisat för styrnings- och tillsynsansvaret (VALPAS).
- I fråga om studerande som fyllt 18 år kontaktas vid behov det uppsökande ungdomsarbetet, om studeranden inte kan nås på något annat sätt.
- Rektor hålls uppdaterad och fattar vid behov beslut om förlängd studietid.
- Studiehandledarens anvisning: Avbrott som varar längre än två veckor ska markeras i Koski.
 - studiesekreteraren gör anteckningar i Primus
 - vid behov finns informationen tillgänglig för FPA
- Om studeranden har varit frånvarande i mer än en månad och frånvaron är outredd, kan hen betraktas vara avstängd. Innan en studerande betraktas vara avstängd ska hen erbjudas förebyggande stödformer. Studeranden informeras om saken och leds vidare.

*Grova uppdelningar av ansvarsområden i studerandevårdsgruppen:
Studiehandledaren ansvarar för helhetsbilden av studieplanen.
Specialläraren ansvarar för stödbehov i anslutning till studiesvårigheter.
Kuratorn ansvarar för stödbehov i anslutning till livshantering och den sociala miljön.
Hälsovårdaren ansvarar för hälsorelaterade stödbehov och kontakter vid behov skolläkaren.
Skolpsykologen ansvarar för stödbehov i anslutning till psykiskt välbefinnande och psykisk hälsa.

Praxis vid uppföljningen: Vuxenlinjen vid Linnankosken lukio

Främjandet av välbefinnandet för examensstuderande vid vuxenlinjen för utökad läroplikt följs upp av studiehandledaren/biträdande rektorn vid vuxenlinjen. Välbefinnandet och framskridandet i studierna för vuxenlinjens studerande stöds i synnerhet när gymnasiet börjar genom regelbunden kontakt med studeranden. På så sätt kan man bättre engagera studeranden i vuxengymnasiets studier och minska avbrott i studierna. Vid vuxenlinjen prövades hösten 2023 arbetsparverksamhet för den biträdande rektorn och studiehandledaren inom projektet, där man tillsammans gick igenom hur studierna framskred för examensstuderandena vid vuxenlinjen. Detta var ett lyckat försök, eftersom man genom detta bättre kunde nå studerande vid vuxenlinjen som behövde stöd. För närvarande finns det ingen resurs för arbetsparverksamhet vid vuxenlinjen: biträdande rektorn och studiehandledaren, men det skulle finnas behov.

Framsikridandet och välbefinnandet för *examensstuderande på andra stadiet* främjas av grupphandledarens och den biträdande rektorns gemensamma pedagogiska team för examensstuderande på andra stadiet vid vuxenlinjen. I teamen går man igenom hur studierna har framskridit. På samma sätt *följs studiernas framskridande för gymnasiets HUX-studerande upp i gemensamma möten med den biträdande rektorn för vuxenlinjen och grupphandledaren för Careerias HUX-studerande.*

Välbefinnandet och framskridandet av studierna för *vuxna studerande inom den grundläggande utbildningen* följs upp genom regelbundna möten med lärarna och studiehandledaren vid vuxenlinjen. I mötena går man igenom hur studerandenas studier framskrider. Vid behov kontaktas studerandens egna coacher och/eller andra stödpersoner om hur studierna framskrider.

Gymnasierna i Borgå: Förebyggande av användning av rusmedel, hälsorådgivning samt säkerheten i läroanstaltens lokaler

Gymnasierna i Borgå har ett gemensamt rusmedelsprogram och en säkerhetsplan, i vilka det har antecknats åtgärder för att förebygga och ingripa i användningen av tobaksprodukter, alkohol och andra rusmedel. Det är naturligtvis förbjudet att använda alla slags rusmedel och tobaksprodukter i en läroanstalt. I den individuella sektorsövergripande expertgruppen behandlas frågor som gäller en enskild studerandes rusmedelsanvändning.

Hälsovårdaren sköter studerandenas hälsorådgivning i samarbete med undervisningen i hälsokunskap. Preventivråd-
givningen hör till hälsovårdarens uppgifter. Kost och ett hälsosamt liv behandlas också i undervisningen i hälsokun-
skap.

Vid läroanstalten följer man upp lokalernas skick och att säkerhetsarrangemangen fungerar. Hälsovårdaren deltar i upprätthållandet av säkerheten genom att bedöma olycksrisken i gymnasietts lokaler. Ansvarspersonen för första hjälpen och hälsovårdaren ser till innehållet i första hjälpen-skåpen.

Målet med skolans rusmedelsprogram är att främja studerandenas välbefinnande genom att stödja studerandena på

ett övergripande sätt så att rusmedel inte utgör ett hinder för någon att göra framsteg i studierna, utan att så många som möjligt uppnår de mål som ställts upp för studierna. Rusmedelsprogrammet innehåller följande delar: – förebyggande av rusmedelsanvändning – tidig identifiering av användning – ingripande i problemanvändning – hänvisning till vård.

Vi är skyldiga att meddela vårdnadshavarna och barnskyddsmyndigheterna om problemanvändning hos en studerande under 18 år. En studerande över 18 år hänvisas till fortsatt vård till exempel vid A-kliniken. Om studerande har rusmedel i sin besittning eller är påverkad av rusmedel i skolan/under skoldagen (t.ex. penkis, de gamlas dag), meddelas föräldrarna/vårdnadshavarna om detta.¹

3. Åtgärder för att ordna nödvändiga stödåtgärder inom den individuella studerandevården

Daggymnasierna och vuxenlinjen i Borgå

Med individuell studerandevård avses hälso- och sjukvårdstjänster, psykolog- och kuratorstjänster samt sektorsövergripande individuell studerandevård som ges en enskild studerande. Målet med den individuella studerandevården är att följa och främja studerandens övergripande utveckling, hälsa och välbefinnande samt lärande. Studerandevården genomförs i samarbete med studeranden och/eller hans vårdnadshavare. Studerandens egna önskemål och åsikter ska beaktas i de åtgärder och avgöranden som gäller hen i enlighet med hans ålder och andra personliga förutsättningar.

Hänvisning av en studerande till studerandevårdstjänsterna

Om en studerande begär om att få tala personligen med psykologen eller kuratorn, ska hen ges möjlighet till detta senast efter sju arbetsdagar på läroanstalten. I brådskande fall ska möjlighet ordnas senast följande dag. Möjlighet till samtal ska ordnas också när studerandens vårdnadshavare, lärare, grupphandledare eller någon annan person som arbetar vid läroanstalten med studerandens samtycke har tagit kontakt och bedömer att studeranden behöver psykolog- eller kuratorstjänster. Samtalstid behöver inte ordnas om det är fråga om rådgivning och handledning av den som tar kontakt eller om det enligt psykologens eller kuratorns bedömning är uppenbart onödigt att ordna samtalet. På basis av bedömningen av psykologen eller kuratorn inom studerandevården har studeranden rätt att få tillräckligt stöd och tillräcklig handledning för att förebygga och avlägsna svårigheter som hänför sig till hans studier och utveckling.

Sammansättning av en sektorsövergripande expertgrupp till stöd för en enskild studerande, inhämtande av samtycke och deltagande i arbetet

Den sektorsövergripande expertgruppen för individuell studerandevård sammankallas när oron för den ungas välbefinnande väcks. Den anställda som blivit orolig över den unga personen har vanligen först behandlat frågan med den unga och/eller hans vårdnadshavare flera gånger innan man beslutar att sammankalla expertgruppen. Den sektorsövergripande expertgruppen för individuell studerandevård är alltså en arbetsgrupp som stöder den unga och vid behov hans familj. I gruppen diskuterar man tillsammans behovet av stöd, ordnandet av tjänster samt lösningar på problem. Man kommer överens om sakerna tillsammans. Man diskuterar med studeranden och hans vårdnadshavare om förfarandet för studerandens ärende och hur informationen om studeranden behandlas.

Individuell studerandevård är frivillig service för studeranden och hans vårdnadshavare. Servicen ges med studerandens samtycke eller, om hen inte har förutsättningar att förstå sakens betydelse, med vårdnadshavarens samtycke. Följaktligen kan expertgruppen inte sammankallas om studeranden inte ger tillstånd

¹ BILAGA 1 omfattar rusmedelsprogrammet för gymnasierna i Borgå

för detta. I sådana situationer strävar man efter att stödja studeranden till exempel genom att vid behov hänvisa hen till hälsovårdarens, psykologens och kuratorns tjänster. Den ungas fördel kommer i första hand i arbetet inom studerandevården. Om studeranden vägrar delta i individuell studerandevård, ska man bedöma om det är nödvändigt att göra en barnskyddsanmälan i enlighet med barnskyddslagen.

Utarbetande och förvaring av studerandevårdsjournaler samt utnämning av en ansvarsperson för utbildningsanordnarens studerandevårdsregister

Den sektorsövergripande expertgruppen väljer inom gruppen en ansvarig person som ser till att de uppgifter som är nödvändiga för ordnandet och genomförandet av studerandevården för studeranden antecknas på ett lämpligt sätt i studerandevårdsjournalen. Även andra medlemmar i expertgruppen får göra dylika anteckningar utan hinder av tystnadsplikten. Utbildningsanordnaren är personuppgiftsansvarig. Studerandevårdsjournalen utarbetas och förvaras enligt Borgå stads anvisningar.

Anordnandet av nödvändig studerandevård i samband med en disciplinär åtgärd eller att studeranden förvägras att delta

I gymnasieutbildningen under den tid undervisningen förvägras ska eleven och studeranden ges möjlighet att personligen samtala med psykologen eller kuratorn inom studerandevården. Dessutom ska det för eleven och studeranden ordnas sådant annat stöd som hen behöver under den tid som hen förvägrats att delta i undervisningen och när eleven och studeranden återvänder till undervisningen. En plan görs också upp för eleven och studeranden för att stödja återgången till undervisningen.²

Praxis i läroanstalter för att meddela om studerandens specialdiät eller medicinering under skoldagen

I gymnasiet lämnas uppgifter om specialdieter till hälsovårdaren och via den till centralköket och läroanstaltens skolbespising. Hälsovårdaren samlar in uppgifter om studerandes medicinering. Studeranden och vårdnadshavaren ger eventuella första hjälpen-läkemedel till exempel för anafylaktisk chock till gymnasiet och studeranden har själv med sig första hjälpen-medicin. Vårdnadshavaren och studeranden ser enligt deras eget behov till att gymnasiets personal får informationen. Personalen inom studerandevården hänvisar studeranden med remiss till sjukvårdstjänsterna, exempelvis till hälsostationen. Brådskande fall hänvisas till juren vid Borgå sjukhus.

4. Ordnande av samarbete med studerande och deras familjer samt med personer som arbetar vid läroanstalten och andra aktörer som stöder studerandenas välbefinnande

Samarbetet med de unga och deras vårdnadshavare är centralt i arbetet inom studerandevården, för att få till stånd ett genuint bemötande och en genuin växelverkan. Studerandenas och vårdnadshavarnas representanter deltar i utarbetandet av studerandevårdsplanen samt i utvecklandet av studerandevården och verksamheten vid andra läroanstalter.

Linnankosken lukio har en verksam föräldraförening. Via studerandekårens styrelse (opiskelijakunnan hallitus OPKH) får studerandena påverka och delta i läroanstaltens verksamhet och dess utveckling. OPKH har egen representation i

² BILAGA 2 omfattar en plan för användning av disciplinära åtgärder och förfaranden i anslutning till dem.

gymnasiets arbetsgrupper och vid lärarkårens möten. Den deltar också i utarbetandet av gymnasiets bedömningsenkät. OPKH ordnar verksamhet för studerande som främjar gemenskap och ökar trivseln, till exempel "Lilumpialaiset" varje höst. Studerandena får också hålla en del av morgonsamlingarna. OPKH stöder i mån av möjlighet studerandenas verksamhet i gymnasiet samt gymnasiets evenemang ekonomiskt. På så sätt har studerandena bättre möjligheter att ordna olika aktiviteter som ökar gemenskapen och trivseln.

Borgå Gymnasium har ingen föräldraförening. Vårdnadshavarna kontaktas via Wilma och föräldramötena. Studerandena och vårdnadshavarna har möjlighet att påverka skolans gemensamma studerandevård. Även Borgå Gymnasium har en studerandekår med en aktiv verksamhet. Tillsammans med tutorerna ordnar studerandekårs styrelsen (SKS) evenemang, servering, olika jippon och deltar till exempel i seminarier om skoltrivsel. I SKS:s verksamhet ingår också nätverkande och samarbete med styrelserna för andra gymnasiers studerandekårer.

Vid gymnasierna i Borgå inleds under läsåret 2023–2024 pilotprojektet Morgongröt som stöder studerandenas välbefinnande och ork. Under pilotförsöket kan man mäta hur många studerande som deltar i morgongrötstunderna och vilken inverkan de har på studerandenas välbefinnande.

Daggymnasier i Borgå

Gymnasierna i Borgå samarbetar regelbundet med ungdomsväsendet i Borgå. Både vid Linnankosken lukio och Borgå Gymnasium finns smågrupper och studieavsnitt som inrättats enligt studerandenas behov och vars syfte är att öka studerandenas välbefinnande, gemenskap och delaktighet. Prioriteringarna för läsåret beaktas vid inrättandet av grupperna.

Studeranden hänvisas till specialsjukvård med läkarremiss. Det har varit svårt för studerandena att få tillgång till specialsjukvårdstjänster. En person inom undervisningen är skyldig att kontakta barnskyddsmyndigheterna när lagen ålägger hen att göra det. För gymnasierna i Borgå har ingen egen socialarbetare inom polisen utsetts. Det skulle finnas behov för detta.

Vuxenlinjen vid Linnankosken lukio

Vid planeringen av stödet för studerande vid vuxenlinjen kontaktas specialsjukvården vid behov.

Den grundläggande utbildningen för vuxna samarbetar med AN-tjänsterna, FPA:s experter och mottagningscentralen för att alla studerande inom den grundläggande utbildningen för vuxna ska kunna framskrida smidigt och stödas i rätt tid. Även Borgå kommuns studiehandledare för övergångsskeden är en viktig samarbetspartner när det gäller att handleda läropliktiga studerande med invandrarbakgrund till den grundläggande utbildningen för vuxna.

Studerandevårdsplanen kommer att synas på gymnasiernas webbplatser. Information om principerna för och verksamheten inom den gemensamma studerandevården ges på det första föräldramötet för årskalendern, på studiehandledningslektionerna och på gymnasiets webbplats. Dessutom ger man information om tjänsterna personligen enligt situationen. Vårdnadshavarna har också möjlighet att bekanta sig med resultaten av skolhälsoenkäten vid informationsmötena som ordnas av gymnasierna.

5. Skyddande av studerande mot våld, mobbning och trakasserier vid gymnasierna i Borgå och vid vuxenlinjen samt krisplan

Enligt 40 § 1 mom. i gymnasielagen (714/2018) har de studerande rätt till en trygg studiemiljö. Utbildningsanordnaren ska skydda de studerande från mobbning, våld och trakasserier. Enligt 30 § 2 mom. i gymnasielagen ska den studerande ska låta bli att mobba andra och undvika aktiviteter som kan äventyra säkerheten eller hälsan för andra studerande, läroanstaltsgemenskapen eller studiemiljön. Gymnasiegemenskapens samarbete och olika pedagogiska

lösningar skapar förutsättningar för en god arbetsro. I den lokala läroplanen kan utbildningsanordnaren beskriva praxis för en trygg studiemiljö och arbetsro.³

Daggymnasier i Borgå

I kris- och säkerhetsplanen för gymnasierna i Borgå finns anvisningar för kris- och hotsituationer. Planen uppdateras vid behov. Vid behov sammanställs en krisgrupp som instruerar personalen i verksamheten vid en krissituation, bedömer de rätta handlingssätten och de fortsatta åtgärderna med viktiga samarbetspartner. Vid våld- och hotsituationer kallas polisen till platsen vid behov. Ärendet sköts genom en gemensam förhandling, till vilken utöver den berörda personen även hens vårdnadshavare kallas.

I gymnasierna i Borgå har varje studerande rätt till en trygg lärmiljö. Mobbning, våld och trakasserier förebyggs genom gemenskapsarbete såsom gruppbildning och en miljö där man samtalar. Studerandena uppmuntras att berätta om mobbning och man ingriper genast i den. Mobbningsfall behandlas från fall till fall med de berörda studerandena och deras vårdnadshavare. Om läraren upptäcker mobbning på lektionerna och/eller trakasserier under undervisningen, ingriper läraren omedelbart.

Läraren har rätt att avlägsna en studerande som stör en lektion från lektionen för resten av lektionen. Vid behov diskuterar gymnasiets rektor med den berörda personen samma dag eller så snart som möjligt. Om mobbning och eller trakasserier upprepas på lektionerna, inrättas en sektorsövergripande arbetsgrupp (lärare, grupphandledare, biträdande rektor, representant för studerandevården) där man funderar närmare på sätt hur situationen ska lösas. Om det är fråga om en minderårig studerande, kontaktas berörda vårdnadshavare.

Vuxenlinjen vid Linnankosken lukio

Vuxenlinjen vid Linnankosken lukio är en fysiskt, psykiskt och socialt trygg läroanstalt. På vuxenlinjen vid Linnankosken lukio fokuserar man på respekt för och acceptans av olika studerande. Alla studerande har möjlighet till trygga och lugna studier i små grupper utan rädsla för mobbning eller trakasserier. Man fäster också vikt vid tryggheten i den årliga bedömningsenkäten för studerande och lärare. På vuxenlinjen används Linnankosken lukios ordningsregler i tillämpliga delar. På vuxenlinjen iaktas också Linnankosken lukios plan för jämställdhet och likabehandling.

Vid Linnankosken lukios vuxengymnasium har varje studerande rätt till en trygg lärmiljö. Om läraren upptäcker mobbning på lektionerna och/eller trakasserier under undervisningen, ingriper läraren omedelbart. Läraren har rätt att avlägsna en studerande som stör en lektion från lektionen för resten av lektionen. Vid behov diskuterar den biträdande rektorn för vuxenlinjen vid Linnankosken lukio med den berörda personen samma dag eller så snart som möjligt. Om mobbning och eller trakasserier upprepas på lektionerna, inrättas en sektorsövergripande arbetsgrupp (lärare, grupphandledare, biträdande rektor, representant för studerandevården) där man funderar närmare på sätt hur situationen ska lösas. Om mobbning eller trakasserier förekommer i studerandegrupper med dubbelexamen (Careeria) kontaktar grupphandledaren för dubbelexamenstuderandena och/eller den biträdande rektorn förutom de berörda även studiehandledarna i Careeria. I mobbningsfall kommer man också överens med de berörda parterna om en uppföljningsdiskussion vid en på förhand överenskommen tidpunkt, där man kontrollerar om situationen har förändrats.

³ BILAGORNA 3 och 4 omfattar en plan för jämställdhet och likabehandling samt en kris- och säkerhetsplan.

BILAGA 1.

Borgå Gymnasium - Handlingsplan för rusmedel

Målet för skolans handlingsplan för rusmedel är att sträva efter en rusmedelsfri och trivsamt skolmiljö. Skolans långsiktiga förebyggande verksamhet är att skapa trygghet och gemenskap i skolvardagen. Därtill anordnas ibland informationstillfällen och temadagar om rusmedel och missbruk.

1. Den studerande meddelar själv om sitt rusmedelsmissbruk

- a. Läraren lyssnar på den studerande
- b. Läraren hänvisar studerande till studerandehälsovårdens personal.
- c. Om den studerande är under 18 år kontaktas även vårdnadshavare och socialtjänsterna. Läraren som först kommit i kontakt med studeranden är skyldig att göra barnskyddsanmälan. Över 18 år kontakt med socialtjänsterna.
- d. Meddela rektor

2. Studerande berättar om en annan studerandes missbruk

- a. Den studerandes anonymitet garanteras, om så önskas.
- b. Kontakta den studerande i fråga.
- c. Den studerande hänvisas till studerandehälsovårdens personal.
- d. Om den studerande är under 18 år kontaktas även vårdnadshavare och socialtjänsterna. Läraren som först kommit i kontakt med studeranden är skyldig att göra barnskyddsanmälan. Över 18 år kontakt med socialtjänsterna.
- e. Meddela rektor

3. Oro om missbruk av rusmedel

- a. Kontakta studerandehälsovården och förmedla din oro.
- b. Kontakta den studerande i fråga.
- c. Läraren hänvisar studerande till studerandehälsovårdens personal.
- d. Om den studerande är under 18 år kontaktas även vårdnadshavare och socialtjänsterna. Läraren som först kommit i kontakt med studeranden är skyldig att göra barnskyddsanmälan. Över 18 år kontakt med socialtjänsterna.
- e. Meddela rektor

4. Rusmedelspåverkad studerande i skolan

- a. Meddela rektor och vårdnadshavare
- b. Kontakta hälsovårdscentralens jour och den studerande förs till juren för test antingen av vårdnadshavarna eller skolans personal
- c. Barnskyddsanmälan om studerande är under 18 år
- d. Kontakt med polisen om studerande är över 18 år
- e. Plan för uppföljning görs tillsammans med studerandevården

Kontaktuppgifter:

Socialtjänster, under 18 år 019 5600 151 (kl. 08-15)

Socialtjänster, över 18 år 019 5600 111 (kl. 9-15)

Social- och krisjouren 040 517 4194 (kl. 15-08)

Hälsocentralen 019 5600 400

Polisens socialarbetare, Marie Grönroos 040 482 3336

BILAGA 2. Plan för användning av disciplinära åtgärder och förfaranden i anslutning till dem -

Plan för användning av disciplinära åtgärder och förfaranden i anslutning till dem

Utbildningsanordnaren utarbetar i samarbete med gymnasiet personal och studerande en plan för användningen av disciplinära åtgärder och förfaranden som hänför sig till dem. Innan planen godkänns eller uppdateras ska utbildningsanordnaren höra studerandekåren och gymnasiet personal samt ge alla studerande i gymnasiet möjlighet att uttrycka sin åsikt om den. Samarbetet med studerandenas vårdnadshavare samt med de myndigheter som ansvarar för social- och hälsovårdstjänsterna inom välfärdsområdet och med andra behövliga myndigheter stöder utarbetandet och genomförandet av planen.

Daggymnasiet och vuxenlinjen vid Linnankosken lukio: Förfaranden vid förseelse- och störningssituationer

Vid Linnankosken lukios daggymnasium och vuxengymnasium iakttas bestämmelserna i 7 kap. i gymnasielagen (10.8.2018/714) om en trygg studiemiljö (§ 40–§ 48). Enligt 40 § 1 mom. i gymnasielagen (714/2018) har de studerande rätt till en trygg studiemiljö. Utbildningsanordnaren ska skydda de studerande från mobbning, våld och trakasserier. Enligt 30 § 2 mom. i gymnasielagen ska den studerande låta bli att mobba eller diskriminera samt handla så att den studerande inte äventyrar andra studerandes, läroanstaltsgemenskapens eller studiemiljöns säkerhet eller hälsa (gymnasielagen 714/2018, 30 § 2 mom., ändrad genom lagen 165/2022). Gymnasiegemenskapens samarbete och olika pedagogiska lösningar skapar förutsättningar för en god arbetsro. Anordnaren av gymnasieutbildningen har också rätt att använda disciplinära åtgärder enligt gymnasielagen (gymnasielagen 714/2018, 41 § 1 mom., ändrad genom lagen 165/2022).

Linnankosken lukios studerandekår har tillsammans med rektorn och lärarkåren utarbetat ordningsregler som man går igenom på grupphandledarens lektioner i början av läsåret. Ordningsreglerna kan uppdateras vid behov. Ordningsreglerna finns i slutet av texten.

Man får inte ta med sig farliga eller förbjudna föremål eller ämnen till läroanstalten. Om det är uppenbart att en studerande innehar farliga eller förbjudna föremål eller ämnen, har rektorn och läraren rätt att granska den studerandes ägodelar. Om en studerande trots begäran vägrar att överlåta farliga eller förbjudna föremål eller ämnen, har rektorn och läraren rätt att beslagta de förbjudna föremålen och ämnena.

Om en studerande bryter mot arbetsron eller skolans regler, mobbar eller annars betar sig på ett sätt som kan äventyra andra studerandes eller studiemiljöns säkerhet eller hälsa, för läraren en pedagogisk diskussion med studeranden. Vid behov kallas annan personal till platsen för att hjälpa till. Om förseelsen är allvarlig eller upprepas, kontaktar läraren rektorn och informerar studerandens grupphandledare om saken.

En studerande som stör undervisningen kan förordnas att lämna undervisningslokalen för den återstående lektionen eller att lämna ett evenemang som skolan ordnar. En lärare eller rektor kan begära att studeranden avlägsnar sig. Rektorn kan förvägra studeranden rätt att delta i undervisningen för högst tre arbetsdagar, om det föreligger en risk för att säkerheten för en annan studerande eller för en person som arbetar vid läroanstalten äventyras av elevens våldsamma eller hotfulla beteende eller om undervisningen försvåras oskäligt mycket på grund av den studerandes störande uppförande (gymnasielagen § 41).

För allvarligare eller upprepade brott mot arbetsron eller ordningen följer ett allvarligt samtal med rektorn (rektorn antecknar åt sig själv). Om förseelsen är tillräckligt allvarlig kan studeranden dessutom få en skriftlig varning i enlighet med § 41 i gymnasielagen. Innan en skriftlig varning ges ska förseelsen specificeras, studeranden höras och annan behövlig utredning skaffas. Studeranden och vårdnadshavaren ska höras innan beslut om disciplinär åtgärd fattas (gymnasielagen 714/2018, 42 § 1 mom., ändrad genom lagen 165/2022). Rektorn fattar beslutet om en skriftlig varning. Om förseelsen är allvarlig eller om den studerande fortsätter att uppföra sig olämpligt på ovan avsett sätt efter en skriftlig varning, kan den studerande avstängas från läroanstalten för viss tid, högst ett år (gymnasielagen § 41).

Om studeranden förvägras delta i undervisningen 1–3 dagar, studerar studeranden självständigt under frånvaron enligt lektionsdagboken och anvisningarna för läxor i Wilma. Om en studerande med läroplikt avstängs för en längre tid än så, diskuterar studiehandledaren och vid behov specialläraren med studeranden om studierna under tiden hen förvägras delta i undervisningen samt om påvisande av studier och om att avlägga eventuella tilläggsprestationer efter att hen återvänt till skolan. Då kontrolleras också behovet av eventuell stödundervisning.

I gymnasieutbildningen under den tid undervisningen förvägras ska eleven och studeranden ges möjlighet att personligen samtala med psykologen eller kuratorn inom studerandevården. Dessutom ska det för eleven och studeranden ordnas sådant annat stöd som hen behöver under den tid som hen förvägrats att delta i undervisningen och när eleven och studeranden återvänder till undervisningen. En plan görs också upp för eleven och studeranden för att stödja återgången till undervisningen.

Beslut om avstängning för viss tid fattas av Borgå stads finskspråkiga utbildningssektion. Båda besluten ska registreras.

En skriftlig varning och avstängning för viss tid är disciplinstraff. Förfarandet i disciplinfrågor och verkställigheten av disciplinstraffet fastställs i 42 § i gymnasielagen.

Om man upptäcker att en studerande är påverkad av rusmedel på skolans område, vid skolans evenemang eller under skoltiden, samtalar man med studeranden och avlägsnar hen från lokalerna. Om hen inte lyder uppmaningen att avlägsna sig eller betar sig störande, ger man en skriftlig varning.

I händelse av fara eller ett brott som orsakats av en studerande ska en anmälan göras till polisen. Personalen får information om skolans praxis, planer och regler när tjänsteförhållandet börjar. Praxis och regler granskas årligen i början av läsåret. Planen blir offentligt framlagd som en del av läroplanen på skolans webbplats. Ordningsreglerna bifogas till den studiehandbok som delas ut till nya studerande. I studiehandboken beskrivs också praxis vid olika förseelser. Vårdnadshavarna uppmanas att bekanta sig med studiehandboken. Polismyndigheterna kontaktas vid behov.

Borgå Gymnasium – Plan för användning av disciplinära åtgärder och förfaringssätt

Planen bygger på GYL 714/2018 Kap. 7 TRYGG STUDIEMILJÖ, 40§, 41§, 42§, 43§, 44§, 45§, 46§, 47§, 48§ samt på 12 § i GyF 1998/810.

Enligt 40§ har den studerande rätt till en trygg studiemiljö. Samarbete och olika pedagogiska lösningar i gymnasiet skapar förutsättningar för en bra arbetsro. Den som ordnar gymnasieutbildning har rätt att använda också sådana disciplinära åtgärder som nämns i gymnasielagen.

Enligt 40 § i gymnasielagen ska utbildningsanordnaren i samband med läroplanen utarbeta en plan och anvisningar om användningen av disciplinära åtgärder och förfaringssätt. Syftet med planen är att se till att förfaringssätten är lagenliga och enhetliga och att de studerande behandlas jämlikt. Planen bidrar också till att läroanstaltens ordningsregler följs.

Vid utarbetandet av planen är det viktigt att notera att man i samband med disciplinära åtgärder och då man tryggar arbetsron, endast bör använda lagenliga disciplinära åtgärder. Dessa åtgärder ska iakttas de allmänna rättsskyddsprinciperna inom förvaltningen. Användningen av åtgärder ska grunda sig på sakliga, allmänt godtagbara och objektiva skäl. Konsekvenserna av likartade gärningar ska vara de samma, oberoende av gärningsman, dock så att upprepade gärningar kan anses som en försvårande omständighet. De disciplinära konsekvenserna ska stå i proportion till gärningen och får inte användas på ett osakligt sätt, till exempel i kränkande syfte.

Utbildningsanordnaren ska utarbeta planen för användning av disciplinära åtgärder och förfaringssätt i samarbete med läroanstaltens personal och de studerande. Innan planen godkänns eller uppdateras ska utbildningsanordnaren höra studerandekåren och läroanstaltens personal samt erbjuda alla studerande i gymnasiet möjlighet att framföra sin åsikt om den. Samarbete med vårdnadshavarna, social- och hälsovården samt andra myndigheter som behövs stödjer utarbetandet och genomförandet av planen.

Planen för användning av disciplinära åtgärder och förfaringssätt ska beskriva:

- förfaringssätt som används vid förseelser och störande beteende, ansvars- och arbetsfördelning samt metoder för samråd och dokumentering
- hur man vid användningen av disciplinära åtgärder ser till att förvaltningens allmänna rättsskyddsprinciper iakttas
- hur man ser till att personalen har den kompetens som behövs för att utöva disciplinära befogenheter
- hur olika parter informeras om planen, ordningsreglerna och de lagstadgade disciplinära åtgärderna
- samarbetet med olika myndigheter och vårdnadshavarna
- med vilka metoder man följer upp planen och utvärderar genomförandet och effekten av åtgärderna.

Förfaringssätt vid förseelser och störande beteende

Enligt 30§ i gymnasielagen skall en studerande

- delta i undervisningen ifall han inte beviljats befrielse från den
- utföra sina uppgifter samvetsgrant och uppträda korrekt

STU- DERANDES FÖRSEELSE	LÄRARENS INGRI- PANDE	REKTORS ÅTGÄR- DER	VÅRDNADS- HAVARE	ÅTGÄRD	DOKUMENTE- RING
Vid milda förseelser	Fostrande samtal				
Stör undervisningen eller tillställning ordnad i/av läroinrättningen	Kan be den studerande att avlägsna sig för den tid som återstår av lektionen. Läraren ska meddela rektorn.	Rektor ska anteckna avlägsnandet i ett register	Kontaktas vid behov	Avlägsnande	Registrering
Om störandet av arbetsron är gravt eller fortsätter trots en skriftlig varning	Den studerande uppmanas att avlägsna sig	Diskuterar med studerande och berörda lärare med eventuellt kollegialt stöd.	Meddelas och har rätt att bli hörd	Avlägsnande för resten av skoldagen eller på viss tid.	Skriftlig varning eller att förvägra studerande undervisning (läropliktig högst 3 månader)
Riskerar säkerheten för andra studerande eller personal, t.ex. mobbning och våld	Kan ensam eller tillsammans med rektor uppmana den studerande att avlägsna sig från skolbyggnaden eller skolans område för återstoden av dagen	Diskuterar med studerande och berörda lärare med eventuellt kollegialt stöd.	Meddelas och har rätt att bli hörd	Utredning av mobbning Polisutredning vid våld	Skriftlig varning eller att förvägra studerande undervisning (för högst tre arbetsdagar)
Fusk vid prov	Med i diskussion med studerande och rektor	Med i diskussion med studerande och berörda lärare	Meddelas och har rätt att bli hörd		Skriftlig varning och omtagning av prov
Lindrigt plagiat	Meddelar rektor Läraren avgör om uppgiften är underkänd och ska göras om eller inte får göras om (= lägre vitsord)	Meddelande till studeranden Muntlig varning			
Omfattande plagiat Upprepat plagiat	Med i diskussion med studerande och rektor	Med i diskussion med studerande och berörda lärare	Meddelas och har rätt att bli hörd		Skriftlig varning och arbetet görs om
Snatteri, stöld eller annat egendomsbrott	Meddelar rektor	Kontaktar myndigheter	Kontaktas av myndigheterna		

Brottsmisstanke		Myndigheter kontaktar rektorn	Kontaktas vid behov av rektor	Eventuell avstängning under brottsutredningen (GyL §41)	En eventuell avstängning registreras
Innehav av förbjudna föremål eller ämnen, som äventyrar säkerheten GyL 45§, 46§, 47§, 48§	Rätt att frånta studerande ett förbjudet föremål	Rätt att frånta studerande ett förbjudet föremål	Studerande under 18 år: Kontaktas så fort som möjligt efter omhändertagande och granskning. Föremålen överlämnas till vårdnadshavaren efter skoldagens slut Studerande över 18 år: Föremålen överlämnas till myndiga Olagliga föremål överlämnas till polisen.	Granskning av medhavda saker, elevskåp och yttlig granskning av kläder (av person av samma kön). En annan person i personalen ska också närvara.	Överlämnande och förstörande av föremål ska registreras

Ledningsgruppen utvärderar och bearbetar vid behov planen vart tredje år eller om ett fall som gäller ovanstående inträffar. I samband med uppdateringen av läroplanen informeras och påminns lärarna också om denna plan för att säkerställa lärarkårens kompetens.

Studerandevårdens tjänster Om en studerande förvägras undervisning eller avstängs från skolarbetet, kontaktar rektorn skolans kurator som i sin tur kontaktar den studerande och erbjuder studerandevårdstjänster. Om en studerande är under 18 år kontaktar kuratorn även vårdnadshavaren.

BILAGA 3. PLAN FÖR JÄMSTÄLLDHET OCH LIKABEHANDLING VID GYMNASIERNA I BORGÅ

Vid Linnankosken lukio och dess vuxenlinje är jämställdhet och likabehandling viktiga grundvärden. Skolan ska främja jämställdhet och likabehandling mellan könen på ett målinriktat och planmässigt sätt. Denna verksamhet stöder och främjar det övriga utvecklingsarbetet i skolan. För studerandena är uppfattningen om jämlikhet ett viktigt kapital för tillväxt, utveckling och hela framtiden.

En skolspecifik plan för jämställdhet och likabehandling ingår i Borgå stads läroplan i enlighet med jämställdhetslagen och den nya diskrimineringslagen (2014). En enkät om jämställdhet och likabehandling genomförs vartannat år i samband med bedömningsenkäten för daggymnasiet och vuxenlinjen. Planen för jämställdhet och likabehandling utarbetas för tre år i taget **i samarbete med rektorn och den övriga personalen som ansvarar för planeringen samt studerandena. I den uppdaterade** planen antecknas konkreta åtgärder och en tidtabell för att avlägsna de överenskomna missförhållandena. Planen för jämställdhet och likabehandling är också ett verktyg för bedömningen och uppföljningen av skolans verksamhet i planeringen av det kommande läsåret. Planen för jämställdhet och likabehandling **godkänns vid lärarkårens möte.**

Ett av målen är att tala och diskutera öppet och naturligt om jämställdhet och likabehandling. Målen är också att hjälpa att identifiera ojämlik behandling och ge anvisningar för hur man ska agera i utmanande situationer. Läraren, rektorn och chefen har till uppgift att få ett slut på ojämlik behandling. Man följer med och informerar om den samhälleliga debatten om jämställdhet och likabehandling. **Information** om planen för jämställdhet ges till personalen, föräldrar och studerande under grupphandledningslektioner, studerandekårens styrelsemöten, lärarmöten, föräldramöten, på skolans webbplats och i studiehandboken.

Borgå Gymnasium – plan för jämställdhet och likabehandling

Den här planen bygger på **Jämställdhetslagen (609/1986)**:

1 § Lagens ändamål

Denna lag har till ändamål att hindra diskriminering på grund av kön och främja jämställdheten mellan kvinnor och män samt att i detta syfte förbättra kvinnans ställning i synnerhet i arbetslivet.

5 § Jämställdhet vid utbildning och undervisning

Myndigheter och läroanstalter samt andra samfund som har ansvar för utbildning och undervisning skall se till att kvinnor och män har lika möjlighet till utbildning och avancemang inom yrket samt att de läromedel som används stöder ändamålet med denna lag.

och **Diskrimineringslagen (1325/2014)**:

1 § Lagens syfte

Syftet med denna lag är att främja likabehandling och förebygga diskriminering samt att effektivera rättssäkerheten för den som utsatts för diskriminering.

6 § Utbildningsanordnarnas skyldighet att främja likabehandling

Utbildningsanordnare och de läroanstalter de är huvudmän för ska bedöma hur likabehandling uppnås i deras verksamhet och vidta åtgärder som behövs för att främja likabehandling. De främjande åtgärderna ska vara effektiva, ändamålsenliga och proportionerliga med beaktande av läroanstaltens verksamhetsmiljö, resurser och övriga omständigheter.

En utbildningsanordnare ska se till att varje läroanstalt har en plan för de åtgärder som behövs för att främja likabehandling.

Utbildningsanordnarna och de läroanstalter de är huvudmän för ska ge eleverna och deras vårdnadshavare samt de studerande eller deras företrädare möjlighet att bli hörda om de främjande åtgärderna.

8 § Förbud mot diskriminering

Ingen får diskrimineras på grund av ålder, ursprung, nationalitet, språk, religion, övertygelse, åsikt, politisk verksamhet, fackföreningsverksamhet, familjeförhållanden, hälsotillstånd, funktionsnedsättning, sexuell läggning eller någon annan omständighet som gäller den enskilde som person. Diskriminering är förbjuden oberoende av om den grundar sig på ett faktum eller ett antagande i fråga om personen själv eller någon annan.

Diskriminering som avses i denna lag är förutom direkt och indirekt diskriminering även trakasserier, vägran att göra rimliga anpassningar samt instruktioner eller befallningar att diskriminera.

Centrala begrepp

Med **jämlikhet** menas likabehandling i alla tänkbara sammanhang.

Med **jämställdhet** menas likabehandling av kvinnor och män.

Diskriminering beror ofta på kulturella eller funktionella strukturer som kan vara svåra att upptäcka. **Dold diskriminering** är en form av särbehandling som är diskret och svår att upptäcka, t.ex. uteslutning, förringande, brist på stöd och förbigående på grund av minoritetsställning.

Med **direkt diskriminering** avses situationer då en person eller en grupp utan godtagbar orsak behandlas på ett annat sätt än någon annan i samma ställning.

Det är fråga om **indirekt diskriminering** när en skenbart neutral bestämmelse eller ett neutralt förfaringsätt försätter någon i en ogynnsam ställning i förhållande till andra. Vid indirekt diskriminering är den diskriminerande parten inte alltid medveten om att han eller hon diskriminerar. Trots det är det fråga om diskriminering. Indirekt diskriminering kan också ske medvetet: en person eller grupp är medveten om sitt diskriminerande beteende eller vill bete sig diskriminerande, men den egentliga grunden för diskriminering döljs.

Också **trakasserier** är diskriminering. Trakasserier innebär att en individs eller en grups människovärde eller integritet kränks på så sätt att det uppstår en hotfull, fientlig, förnedrande, förödmjukande eller aggressiv stämning. Såväl avsiktliga trakasserier som förfaringsätt vars följder är förolämpande är förbjudna. Rasistiska vitsar och bruket av skällsord i fråga om någon som hör till en sexuell minoritet är exempel på trakasserier.

Allmänt - om jämställdhet och likabehandling

Kännetecknande för ett fungerande samhälle är att dess medlemmar är jämlika och att de är villiga att delta i skötseln av gemensamma angelägenheter, i diskussioner och i beslutsprocesser. För att vår skola skall kunna fortsätta att utvecklas i en konstruktiv riktning krävs det att alla aktörer i vårt skolsamfund, lärare – studerande - övrig personal, oberoende av kön, erbjuds lika möjligheter att odla sådana kunskaper och intressen, där man har de bästa förutsättningarna att leva upp till ovan nämnda intentioner.

Jämlikhetstanken skall gälla alla och genomsyra skolans hela verksamhet. Jämlikheten skall utgöra en vital del av skolans mål gällande fostran till aktivt medborgarskap samt hälsa och trygghet i vår inlärningsmiljö. Jämställdheten mellan könen utgör en viktig del av skolans värdegrund.

Målen - för jämställdhet och likabehandling

Målen för jämställdhet och likabehandling skall vara att :

- bland skolans lärare och studerande skapa en positiv attityd till jämställdhets- och likabehandlingsfrågor, varhelst de uppträder i vårt samhälle
- skapa en atmosfär där mångfald respekteras
- identifiera och undanröja rutiner och strukturer som ger upphov till eller upprätthåller bristande jämlikhet
- målmedvetet arbeta för att skapa en jämlik skola där alla behandlas lika genom att vi förebygger och förhindrar all form av trakasserier eller diskriminering

Åtgärder - tre steg mot en ökad jämställdhet och likabehandling

1. Jämställdhets- och likabehandlingsprinciperna skall beaktas i all verksamhet i skolan och gälla på alla nivåer – vi strävar efter att i all verksamhet främja jämställdhet och likabehandling samt förebygga diskriminering.

2. Vi integrerar ett jämställdhetsperspektiv i skolans olika läroämnen, så att våra studerande blir medvetna om och skaffar sig insikter i de samhällsstrukturer som utgör ett hot mot ett framgångsrikt jämställdhetsarbete.
3. Genom olika projekt och temadagar vill vi vidga och fördjupa våra kunskaper i jämställdhets- och likabehandlingsfrågor.

Ansvar - för skolans jämställdhets- och likabehandlingsplan

Ansvar för och uppföljningen av skolans jämställdhetsplan handhas av skolans rektor, som till sitt stöd har en arbetsgrupp bestående av representanter för lärarkåren, studerande samt skolans övriga personal. Jämställdhets- och likabehandlingsplanen behandlas årligen i samband med läroplansprocessen och godkänns tillsammans med den regionala och skolvisa läroplanen.

BILAGA 4. Handlingsplan mot mobbning, trakasserier, våld och diskriminering och krisplan

Borgå Gymnasium – Handlingsplan mot mobbning, trakasserier, våld och diskriminering (GyL 40§)

Skolans mål

Skolans mål är att alla i skolan upplever en positiv arbetsmiljö. Detta tror vi att vi kan nå om alla i skolan tillsammans arbetar för trygghet och trivsel och försöker skapa en god och öppen atmosfär, där vi kan acceptera olikheter och respektera varandra jämlikt.

Mobbning, trakasserier, våld och diskriminering

Skolan har noll tolerans mot mobbning, trakasserier, våld och diskriminering. Skolans målsättning är att inget av dessa skall förekomma. Mobbing innebär att en person upprepade gånger och systematiskt blir utsatt för negativa handlingar.

Förebyggande åtgärder

- Vi respekterar varandra i varje situation
- Studerandekårsstyrelsen arbetar för studerandenas trivsel
- Skolan har en fungerande tutorverksamhet, vars syfte bl.a. är att skapa bättre samhörighet i vår skola
- Studeranderepresentanter deltar regelbundet vid behov i våra lärarmöten
- Skolans studerandehälsogrupp sammankommer regelbundet

Vi informerar

- Skolans plan gällande mobbning, trakasserier, våld och diskriminering revideras och utvärderas minst vart tredje år av studerandehälsogruppen.
- Studerande och personal informeras om planen vid läsårets början
- Planen finns på skolans hemsida

Att upptäcka, åtgärda och stöda

Alla vuxna och studerande i skolan skall reagera på tidiga tecken på att en studerande är utsatt. Ibland märks det inte utåt att den som blir utsatt mår dåligt, men det gäller då att vara observant på vad som sker inom gruppen.

- Lärare eller skolans personal upptäcker utsatthet och tar det till tals med den studerande
- Studerande anmäler om utsatthet till någon vuxen i skolan
- Studerande anmäler anonymt om utsatthet per post i kuratorns interna brevlåda
- Föräldrar meddelar om utsatthet

Misstankar om utsatthet tar vi itu med genast. Läraren eller skolans personal som fått kännedom om ärendet meddelar rektorn omedelbart.

Rektorn följer anvisningarna gällande ingripande vid mobbning, trakasserier, våld och diskriminering för rektorer, se bilagan nedan. Vid behov kopplas kuratorn in. De berörda vårdnadshavarna meddelas om situationen om en studerande är under 18 år.

Bilaga: Ingripande vid mobbning, trakasserier, våld och diskriminering – anvisningar för rektor

- Ta reda på vad som har hänt, mellan vem, var och när.
- Ta reda på om läraren har meddelat vårdnadshavare till parter under 18 år om upplevd eller misstänkt mobbning, trakasserier, diskriminering eller våld. Om inte, meddela vårdnadshavarna utan dröjsmål.
- Ta reda på vilka åtgärder läraren, studerandevårdstjänsterna eller den övriga personalen har vidtagit för att utreda och få stopp för mobbningen, trakasserierna, diskrimineringen eller våldshandlingarna i enlighet med er lokala plan.
- Kontrollera med läraren om undervisningsgruppen är trygg. Vidta åtgärder om den inte är trygg.
- Fråga om vårdnadshavarna har tagits med i utredningen och behandlingen av fallen. Stöd den gemensamma behandlingen av ärendet tillsammans med vårdnadshavarna och delta vid behov. Målet med behandlingen är att stoppa mobbning, trakasserier, diskriminering eller våld. Kontrollera om parterna och vårdnadshavarna till studerande under 18 år har kommit överens om uppföljningen av situationen.
- Använd vid behov själv eller instruera läraren att använda disciplinära metoder på det sätt som föreskrivs i gymnasielagen eller lagen om yrkesutbildning i enlighet med er lokala plan.
- Om ärendet har dragit ut på tiden, är svårt eller på annat sätt kräver åtgärder av studerandevården ska du själv kontakta eller be läraren kontakta studerandevårdstjänsterna med den studerandes samtycke eller vårdnadshavarens samtycke om den studerande är under 18 år.
- Om den som misstänks för gärningen ingår i läroanstaltens personal, följs den lokala planen och arbetsgivarens anvisningar.
- Konsultera polisen och gör brottsanmälan vid behov
- Konsultera socialtjänsterna och gör en barnskyddsanmälan vid behov
- En studerande kan bli tvungen att ersätta skada som hen uppsåtligen eller av oaktsamhet har orsakat en personalmedlem eller en annan studerande. Vid ersättning tillämpas skadeståndslagen.

INNEHÅLLSFÖRTECKNING

1. VIKTIGA TELEFONNUMMER	3
2. VERKSAMHETSMODELL FÖR AKUTA KRISITUATIONER I SKOLAN	4
2.1. Krisgruppens sammanträde och arbetsfördelning	4
2.2. Informering	4
2.3. Psykosocialt stöd	4
2.4. Krisgruppens verksamhetsmodell	6
2.5. Checklista	6
3. AKUTA KRISITUATIONER	7
3.1. Dödsfall bland eleverna	7
3.2. Dödsfall i arbetsgemenskapen	7
3.3. Elev som förlorat nära anhörig	7
3.4. Uppföljning	7
4. ÖVRIGT ATT OBSERVERA	8
4.1. Hot om självmord	8
4.2. Kriser i Finland eller utomlands	8
4.3. Tillbud	8
5. MALL FÖR LÄRAREN HUR HÄNDELSEN KAN DISKUTERAS MED ELEVERNA	8
6. HUR EN KRIS PÅVERKAR MÄNNISKAN	9
BILAGA 1: INCIDENTBLANKETT OCH HANDLINGSPLAN	10
BILAGA 2: MEDDELANDE TILL HEMMEN/VÅRDNADSHAVARNA	11

1. VIKTIGA TELEFONNUMMER

Allmänt nödnummer (ambulans, polis, brandkår) 112
Hälsovårdscentralen, växel 520211
Östra Nylands social- och krisjour 040 517 4194
Jour för barnfamiljers socialarbete 019-5600151
Giftinformationscentralen 09 471977
Lähi Taxi 01007300
Borgå stads växel 019- 520211
Skolans krisgrupp:
Rektor Monica Johansson 040-7488664
Biträdande rektor Anna-Lena Juslin 050-3558061
Skolpsykolog Emilia Ek-Söderström 040-6811945
Hälsovårdare Katariina Westerlund 040-7652288
Skolkurator Henna Liljeström 040-1845658
Övriga medlemmar
Speciallärare Cecilia Holmberg 040-550 3017
Studiehandledare Marie-Louise Krüger-Forslund 040-4899794
Studiehandledare Sandra Haavisto 040-1319166
Kansliet Ingela Peltonen 0400-847 778
Kungsvägens arbetshälsa 019-5204693, 019-5204694
Borgå sv. domkyrkoförsamling pastorskansli 019-6611223
Kontaktuppgifter till närbelägna skolor
Lyceiparkens skola
Rektor Johannes Nygren 040-48 99 548

Biträdande rektor Pernilla Granlund 040-154 8892
Linnankosken lukio
Rektor Kaisa Leppävuori 040-834 5651
Biträdande rektor Akseli Salmi 040-193 4889
Kontaktuppgifter till utbildningsdirektör 040-8333789

2. VERKSAMHETSMODELL FÖR AKUTA KRISITUATIONER I SKOLAN

2.1. Krisgruppens sammanträde och arbetsfördelning

- Skolans krisgrupp har en egen Whatsapp BOGY SHG Kris.
- Rektorn eller biträdande rektorn informeras först om vad som har hänt.
- Efter det ska informationen förmedlas till krisgruppen via Whatsapp-gruppen. Rektorn fungerar som den operativa ledaren i krissituationer (som vikarie fungerar biträdande rektorn eller någon av medlemmarna i ledningsgruppen).
- Rektorn eller biträdande rektorn informerar chefen eller delegerar informationen till chefen till någon annan.
- Rektorn eller biträdande rektorn sammankallar skolans krisgrupp, **som tillsammans beslutar om övrig information och övriga åtgärder.**

2.2. Information

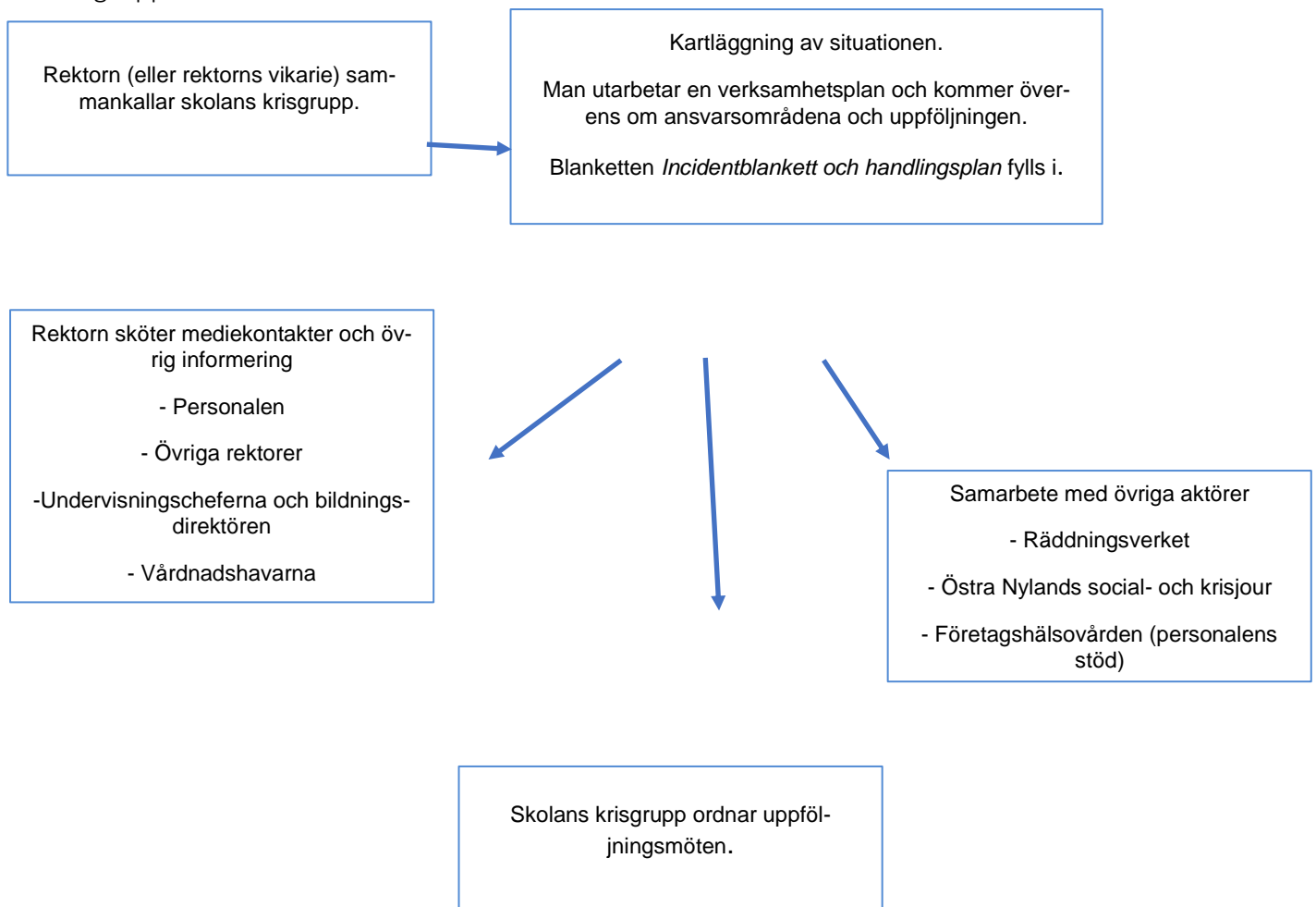
- Rektorn ansvarar för informeringen utanför skolan i kriser som berör hela läroanstalten. Rektorn utnyttjar krisgruppen i informeringen. Detta betyder inte att rektorn ansvarar för själva skrivandet utan denna uppgift kan delegeras.
- Skolans **personal får inte informera eller kommentera** ärendet till media eller vårdnadshavarna.
- Man behöver inte informera media och vårdnadshavarna omedelbart utan man kan återkomma senare. Det är alltid möjligt att överföra ansvaret för informeringen uppåt inom organisationen.
- Rektorn eller biträdande rektorn informerar chefen eller delegerar informationen till chefen till någon annan.
- Att observera om informeringen: I vissa situationer agerar man enligt polisens anvisningar. Det finns även situationer där informeringen sker i samarbete med utbildningsdirektören (t.ex. skolhot).
- Krisgruppen hjälper rektorn i informeringen.
- Det är viktigt att skolsekreteraren känner till sina egna uppgifter i en undantagssituation. Man ska komma ihåg att informera skolsekreteraren om situationen, om hen inte hör till krisgruppen.
- Närliggande skolors och daghems rektorer informeras alltid, och de hålls informerade om situationen. Skolsekreteraren kontaktar.
- Vid behov kan närliggande skolors rektorer kallas till krisgruppens möte.
- Krisgruppen utarbetar de s.k. standardmeddelandena för olika slags mindre händelser (finns i bilagor).

- Efter krisen sammanträder krisgruppen och går igenom situationen.

2.3. Psykosocialt stöd

- Psykologens, kuratorns och skolhälsovårdarens uppgifter i en akut krissituation
 - o Rektorn informerar studerandevården om situationen.
 - o Psykologen, kuratorn och skolhälsovårdaren kommer till skolan omedelbart oberoende av veckodag.
 - o De är närvarande och står till förfogande i skolan.
 - o De kan fungera som lärarens arbetspar i klassen.
 - o De kan erbjuda stöd åt en enskild studerande i klassrummet eller individuellt.
 - o De kan vara med och planera hur föräldrarna ska informeras.
 - o De försäkrar sig om att krisens offer har erbjudits individuellt stöd.
- Studerandevården bedömer behovet av stödsamtal och lärarna hänvisar studerande till stödtjänsterna.
- Lärarna får vid behov hjälp via företagshälsovården, som också kan erbjuda stöd för hela arbetsgemenskapen.
- En bekant lärare är i allmänhet den lämpligaste att gå igenom en krissituation tillsammans med sin egen grupp/klass, och därför är det viktigt att läraren erbjuds stöd i en stressande situation.
- I första hand erbjuds stöd för eleverna som grupp, vid behov erbjuds också individuellt stöd.

2.4. Krisgruppens verksamhetsmodell



2.5. Checklista

- Vad har hänt? Stämmer informationen? Vilka är fakta?
- Av vem har man fått informationen? Vem kan bekräfta informationen (källa)?
- Hurdant var händelseförloppet?
- Studerande som berörs av händelserna? Studiekamrater, vänner, kompisar via hobbyer, grannar, släktingar?
- Personalen som var delaktiga i situationen?
- Har man kommit överens om arbetsfördelningen inom krisgruppen?
- Vem meddelar man om händelsen? Vårdnadshavarna (alla eller en del)? Media? När?
- Har närliggande skolor informerats?
- Hur behandlas ärendet med vårdnadshavarna?
- Finns det behov att vara i kontakt med Östra Nylands social- och krisjour?
- Har man kommit överens om stödet för personalen med företagshälsovården?
- Har det ordnats psykosocialt stöd för studerandena?
- Hur följer man upp situationen för de inblandade studerandena?
- Hur försäkras kontinuiteten av det psykosociala stödet för studerandena?
- Man ska aldrig skicka de elever som har upplevt en kris hem under skoldagen om vårdnadshavarna inte hämtar dem.
- Låt eleverna ringa hem om de känner behov till det.
- Uppmuntra den elev som har genomgått krisen att återvända till skolan, rutinerna hjälper.

3. AKUTA KRISITUATIONER

3.1. Dödsfall bland studerande

- Kontakta de anhöriga.
- Uttryck ditt deltagande i sorgen.
- Lyssna.
- Fråga de anhöriga på vilket sätt de önskar att skolan ska informera om dödsfallet.
- Kom ihåg sekretessen.
- Berätta om skolans krisarbete.
- Om en studerande dör under lovet behandlas detta när skolan börjar.
- Flaggning, minnesstund

3.2. Dödsfall i arbetsgemenskapen

- Rektorn eller biträdande rektorn informerar kollegiet, studerandevården och personalen.
- Läraren berättar öppet och tydligt om vad som hänt för den berörda klassen och tillbringar enligt behov resten av dagen tillsammans med sin klass.
- De andra klasserna får informationen av sin lärare.
- När alla klasser har informerats, hissas flaggan på halv stång.
- Krisgruppen planerar och beslutar om hur vårdnadshavarna ska informeras.
- Fråga om och respektera de anhörigas önskemål.
- Om representanter för skolan inbjuds till begravningen behandlas detta i krisgruppen.
- Om klassen deltar: Diskutera vad som kommer att hända under begravningen. Det här är viktigt oberoende om studerande deltar i begravningen eller inte. Det är frivilligt att delta.
- På begravningsdagen eller under en annan lämplig dag hålls en minnesstund i skolan. Den avlidnas fotografi, en vit duk, ljus, minnesbok, teckningar, musikframträdanden kan ingå i minnesstunden.
- Lärarna följer med studerandes mående och hänvisar vid behov studerande till studerandevården.

3.3. Studerande som förlorat nära anhörig

- Rektorn eller biträdande rektorn informeras först.
- Fråga om och respektera de anhörigas önskemål.
- Rektorn eller biträdande rektorn sammankallar skolans krisgrupp vid behov, som beslutar om bland annat informeringen.
- En för studerande bekant lärare diskuterar med den studerande. Lyssna, var finkänslig och visa medkänsla.
- Fråga studerande om hen önskar att man i skolan eller gruppen berättar om vad som hänt.
- Berätta för studerande hur studerandevården kan hjälpa.
- Läraren/grupphandledare och klasskamraterna uttrycker sitt deltagande genom att hålla en tyst minut eller ge blommor eller liknande (om den studerande så önskar).

3.4. Uppföljning

- Läraren/grupphandledaren följer med den studerandes mående och eventuell skolfrånvaro.
- Försäkra dig om att den studerande erbjuds möjlighet att diskutera händelserna med studerandevårdspersonalen.

4. ÖVRIGT ATT OBSERVERA

4.1. Hot om självmord

Hot eller misstankar om självmord ska alltid tas på allvar; problem som studerande tar upp får inte förringas. Kontakta alltid studerandevården.

4.2. Kriser i Finland eller utomlands

I Finland eller utomlands kan det inträffa kriser som t.ex. pandemier, flygolyckor, skolskjutningar, terroristattacker eller naturkatastrofer. Rektorn sammankallar vid behov krisgruppen och tillsammans planerar man på vilket sätt händelserna behandlas i skolan. Lärarna uppmuntras att diskutera händelserna med de studerande och att lyssna till deras frågor. Studerande och deras vårdnadshavare informeras om studerandevårdens tjänster. Man följer med instruktioner från Utbildningsstyrelsen och andra myndigheter.

4.3. Nära på situation

Även en nära på situation kan förorsaka lika starka reaktioner som en verklig situation och ge upphov till en krisreaktion. Därför är det viktigt att följa med ifall studerande eller personal behöver diskussionshjälp eller annat stöd. Reaktioner på nära på situationer får inte undvikas eller förringas.

5. MODELL FÖR LÄRAREN HUR HÄNDELSEN KAN DISKUTERAS MED STUDERANDE

Diskussion med studerande eller gruppen som berörs av krisen.

- Reservera tid och lyssna.
- Om det är möjligt, be någon annan att delta i diskussionen.
- Var dig själv, du behöver inte dölja dina känslor.
- Den vuxna behöver inte vara klok och ha svar på allt – det räcker att den vuxna är trygg, vågar visa sina känslor och samtidigt förmedla en känsla av att man kommer att klara av de känslor man har.
- Händelserna behandlas i lugn och ro med de studerande. Man strävar efter att förstärka trygghets-känslan.
- Eventuella diskussionsämnen:
 - Vad har verkligen hänt? Man tar reda på de fakta som finns att tillgå.
 - Hur fick du veta? Var var du, vad gjorde du just då?
 - Vad tänkte du? Man går igenom tankarna man hade när det hände eller när man fick veta.
 - Vad kände du? Det är möjligt att känslorna väcks först senare. I början upplever man kanske endast fasa och förundran, eller inga känslor alls.
 - Hur reagerade kroppen?
 - Hur kan du hjälpa dig själv/någon annan vidare?

* Genom att prata behandlar du din upplevelse.

* Det är viktigt att hålla fast vid vardagsrutiner både hemma och i skolan.

* Det lättar att gråta.

* Idrott gör gott och hjälper mot spänningar.

- Vad händer efter skoldagen? Man meddelar hemmen om att saken har behandlats i skolan och uppmuntrar till diskussion även hemma.

6. HUR EN KRIS PÅVERKAR MÄNNISKAN

Olika traumatiska eller uppskakande händelser, som t.ex. olycka, sjukdom, dödsfall eller våld, kan ge upphov till en krisreaktion. Också en nära på situation eller när man får veta om en uppskakande händelse kan ibland förorsaka en krisreaktion.

En kris är en följd av att någon händelse rubbar människans grundtrygghet och tilliten till att livet går vidare. En person i kris vill å ena sidan glömma händelserna och gå vidare i livet. Å andra sidan kan de traumatiska händelserna återkomma i tankarna, störa sinnesfriden, sömnen, koncentrationen m.m.

I början är följande reaktioner vanliga:

- chock, överklig känsla
- fasa, protest, kraftiga känsloreaktioner eller att man lamslås helt
- förnekelse av det skedda
- frågor om händelserna och ett behov att förstå det skedda
- sömnstörningar
- starka minnesbilder av det som hänt
- inget känns roligt, nedstämdhet
- att dra sig undan sociala situationer
- huvudvärk, illamående, svettningar, frossa, muskelspänningar
- en känsla av att man håller på att bli "galen", starka och ovanliga känsloreaktioner som man inte känner igen
- rädsla för att samma eller liknande händer på nytt
- rädsla för att bli ensam.

En person i kris kan reagera på många olika sätt. T.ex. följande reaktioner kan förekomma:

- ångest
- starka minnesbilder
- koncentrationssvårigheter
- irritation, ilska, kort stubin (man förlorar lätt tålamodet)
- sömnstörningar
- sorg, saknad, längtan
- man tar lätt illa upp, missförstånd är vanliga
- skuld känslor, självförelser och skam
- svårigheter att koncentrera sig på skolarbetet.

I KRISPLANEN INGÅR BLANKETTERNA

BILAGA 1: INCIDENTBLANKETT OCH HANDLINGSPÅN

BILAGA 2: MEDDELANDE TILL HEMMEN/VÅRDNADSHAVARNA