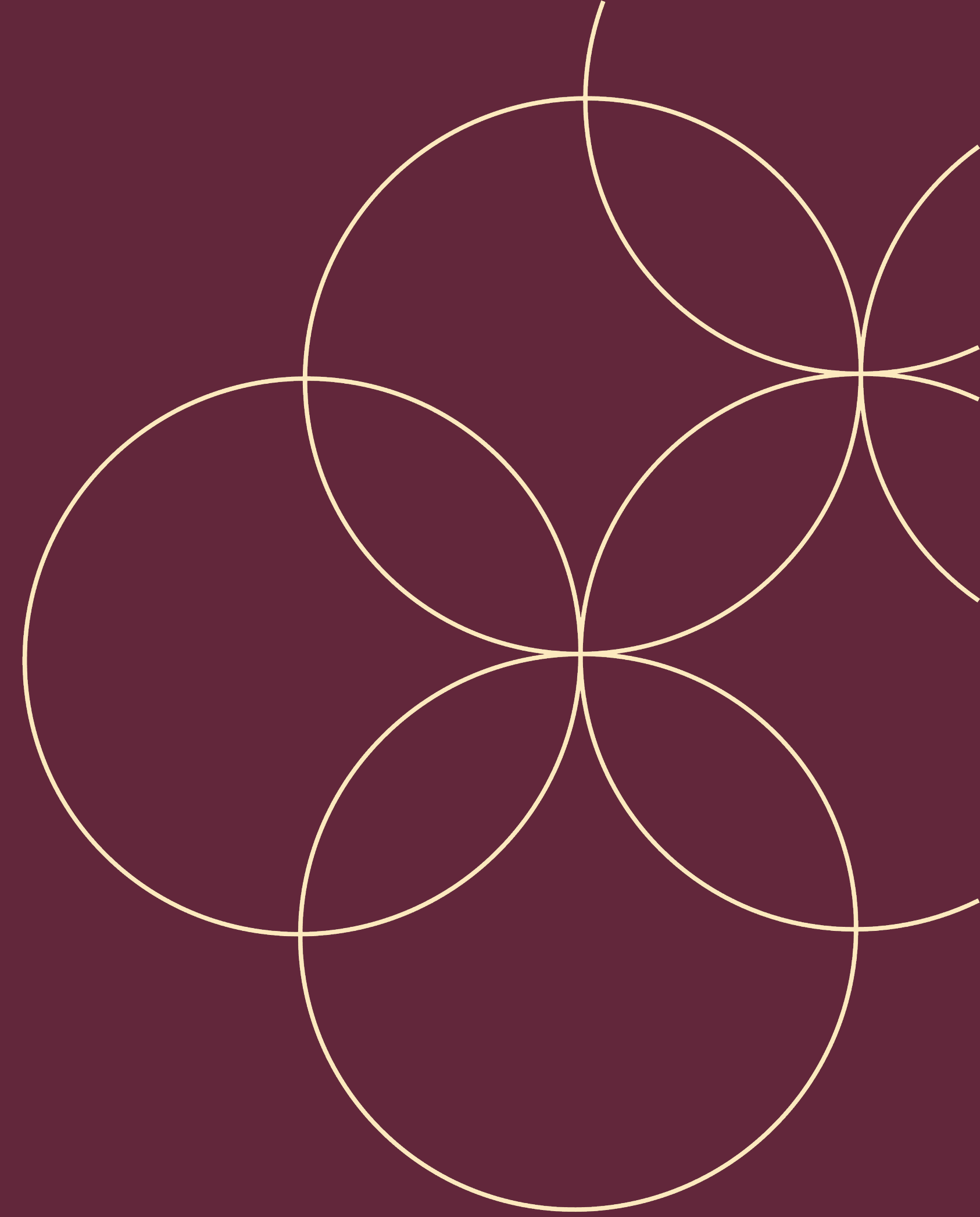


Taidehalli 2030 visio

**12.12.2024
LOPPURAPORTTI**



1 SISÄLLYSLUETTELO

1 Sisällysluettelo

1.1 Tausta, tavoitteet ja tulos

1.2 Yhteenveto lopputuotoksista

2 Toimintavisio

2.1 Visio ja tarkoitus

2.2 Tavoiteltu positio ja vaikuttavuus

2.3 Porvoon Taidehallin kuvaus 2030-luvulla

2.4 Ydin- ja oheistoiminta

2.5 Osaamistarpeita

2.6 Ansaintamahdollisuuksista ja rahoituksesta

2.7 Verrokkikohteet

2.8 Kävijä- ja kumppaniprofiilit

2.9 Toimintavision kustannusvaikutuksia

3 Tilavisio

3.1 Toimintavisiosta tilavision

3.2 Nykytilanne Taidetehtaalla

3.3 Yhteistyöpotentiaali Taidetehtaalla

3.4 Toimitilaskenaariot Taidetehtaalla

3.4.1 Skenaario #1: Läsnaolo Kauppakujalla

3.4.2 Skenaario #2: Taidekulma & ravintola

3.4.3 Skenaario #3: Levittäytyminen Taidetehtaalle

3.5 Tilavision kustannusvaikutuksia

3.6 Suosituksia resurssitehokkaasta etenemisestä

1.1 Tausta, tavoitteet ja tulos

Tausta

Porvoon kaupungin kulttuuripalveluiden tilaama ja yhdessä muotoilutoimisto Pentagon Designin ja kulttuuri- ja taidealojen konsulttitoimisto Pink Eminencen kanssa toteutettu *Porvoon Taidehallin tila- ja toimintavisiot* –kehityshanke toteutettiin syksyn 2024 aikana. Strategiseen palvelumuotoiluun perustuva selvitys ja konseptointi toteutettiin osallistamalla niin kaupunkilaisia ja Taidehallin kävijöitä kuin Taidehallin henkilöstöä, ja keskeisiä kumppaneita ja sidosryhmiä.

Kehitystyötä pohjusti perusteellinen Taidetehtaan toiminnallinen selvitys, jossa Taidehallille esitettiin neljä erilaista mahdollista toiminta- ja tilaskenaariota sekä kehittämiseen liittyviä avainkysymyksiä ja huomiota. Hankkeen lähtökohtina ovat myös Porvoon kaupungin kulttuuriohjelma sekä keskeiset taustoittavat dokumentit, kuten Taidehallin toiminnoista aiemmin tehdyt selvitykset.

Tavoitteet

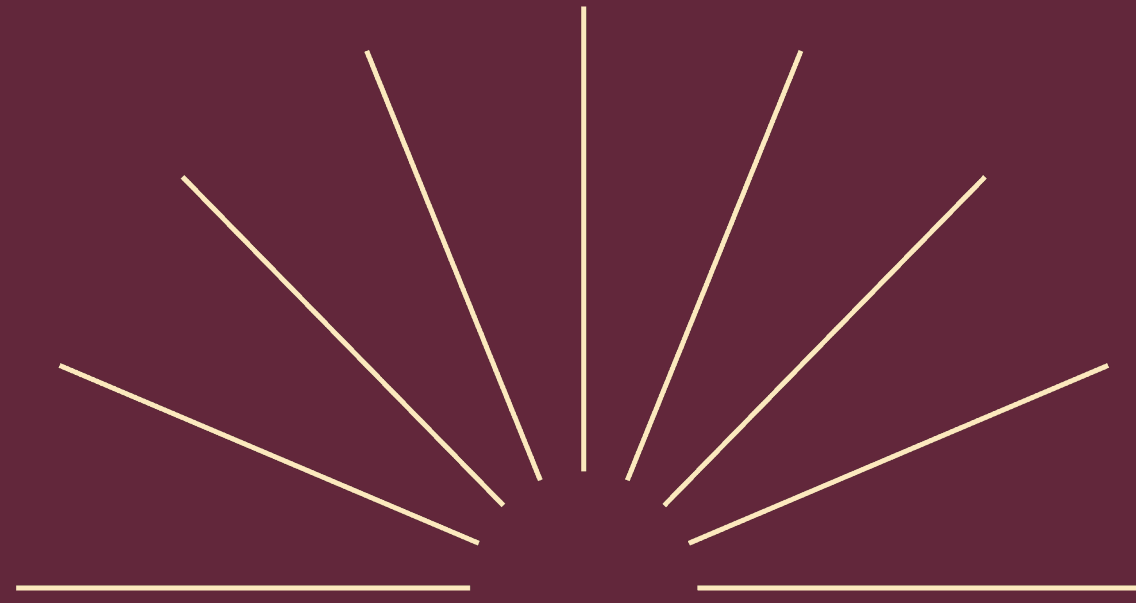
Palvelumuotoiluhankkeen tavoitteina on:

- Kehittää Porvoon Taidehallin toimintaa ja tilaratkaisuja resurssitehokkaasti vastaamaan paremmin asiakkaiden ja kumppanien tarpeita. Edistämällä vetovoimaisempaa asiakaskokemusta houkutetaan tehokkaammin matkailijoita ja kutsutaan Taidehallin sisältöjen, palvelujen ja toiminnan pariin uusia kävijöitä.
- Löytää resurssitehokkaita ratkaisuja, joilla keskeisiä haasteita voidaan ratkoa ketterästi jo vuosina 2025-2026
 - Vahvistaa Taidehallin asemaa ja näkyvyyttä saumattomana ja synergioita tuottavana osana Taidetehtaan kokonaisuutta.
 - Kehittää Taidehallin kannattavuutta
 - Nostaa Porvoon merkitystä taidekaupunkina ja kasvattaa uudistuksen myötä Porvoon vetovoimaa ja pitovoimaa, asukkaiden hyvinvointia, elinvoimaa ja vahvistaa matkailun tuottamia aluetalousvaikutuksia.

Tulos

Taidehallin tila- ja toimintavisiot – kehityshankkeessa muodostettiin yhteiskehittämisen ja konseptoinnin avulla:

- ✓ **Porvoon Taidehallin tulevaisuuden visio ja tarkoitus ohjaamaan vaikuttavaa kehitystyötä**
- ✓ **Kirittävät verrokkit avaamaan uusia näkökulmia toiminnan ja tilojen uudistamiseen**
- ✓ **Avainasiakas- ja kumppaniprofiilit sisäisiksi työkaluiksi palveluiden, toiminnan ja viestinnän asiakaslähtöiseen kehittämiseen**
- ✓ **Rohkeasti tulevaisuuteen katsovat toimintavisio, tilavisio ja vaihtoehtoisia toimitilaskenaariot luotsaamaan resurssitehokasta ja asiakaslähtöistä toiminnan ja tilojen uudistamista**



Porvoon Taidehallilla on ainutlaatuinen mahdollisuus uudistaa toimintaansa ja tilojaan kasvattamaan asiakaskuntaa ja tuottamaan tätä kautta yhä laajempaa yhteiskunnallista vaikuttavuutta, parantamaan Taidehallin kilpailukykyä ja kannattavuutta sekä kasvattamaan Porvoon matkailu- ja aluetalousvaikutuksia. Uudistuva toiminta nostaisi Porvoon merkitystä taidekaupunkien joukossa. Taidehalli elävöittää myös Taidetehdasta lähes 365 päivää vuodessa.

Porvoon Taidehalli ei ole museo, jolla on kokoelma- ja tutkimustoimintaa ja museon kulurakenne, jolloin sen toiminta on ketterää ja asiakaslähtöistä. Tämä mahdollistaa näyttelytoiminnan, palvelujen ja tilojen resurssitehokkaan ja vaikuttavan uudistamisen ketterästi toteutettavin ratkaisuin.

1.2 YHTEENVETO LOPPUTUOTOKSISTA

Taidehallin tila- ja toimintavisiot – kehityshankkeen keskeiset, asiakas- ja kumppaniymmärrykseen sekä yhteiskehittämiseen pohjautuvat lopputuotokset ovat Taidehallin tulevaisuuden toimintavisio, tilavisio sekä vaihtoehtoiset toimitilaskenaariot.

Tila- ja toimintavisioiden toteuttaminen edellyttää jatkosuunnittelua ja kehitystoimia ja perusteltuja investointeja, joilla tavoiteltu vaikuttavuus ja hyödyt voidaan saavuttaa.

Kyse on lopulta tahtotilasta. Minkälaisen aseman ja mielikuvan Porvoo elävänä taidekaupunkina haluaa?

Visioiden yhteiskehittäminen

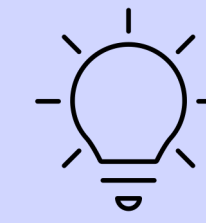


Kaupunkilaiskohtaamiset
n. 22



Asiakaskysely, n. 181

Kumppani- ja sidosryhmäkysely, n. 60



Yhteiskehittämisen työpajat,
osallistujia n. 30



Lopputuotosten
kehittäminen
ohjausryhmän kanssa

Toimintavisio

Toimintavisio kuvaa Porvoon Taidehallin kasvupotentiaalin ja vaikuttavuuden kannalta priorisoidut ydin- ja oheistoiminnot. Taidehalli kasvattaa vaikuttavuuttaan ja vetovoimaansa laajenemalla näyttelytilasta nykytaiteen kohtaamispaikaksi ja keskuukseksi.

Merkittävimmät kehitettävät asiat vaikuttavuuden aikaansaamiseksi:

- Näyttelyohjelman kehittäminen vastaamaan ja toteuttamaan Taidehallin visiota ja tarkoitusta
- Palvelujen, oheistapahtumien ja toiminnan asiakaslähtöinen kehittäminen ja lisääminen tarjoamaan
- Taidehallin brändin, visuaalisen identiteetin, viestintä- ja markkinointistrategioiden kehittäminen, jotta uudet asiakkaat ja matkailijat löytävät Taidehallin pariin
- Taidehallin omarahoituksen kehittäminen eri keinoin kaupunkiorganisaation käytössä olevilla keinoilla

Tilavisio

Tilavisio on toimintavisiosta johdettu kuvaus, joka luo näkymää tulevan toimitilan tarpeisiin. Toimitilojen resurssitehokkaan kehittämisen näkökulmasta korostuu sisään tulokokemuksen, näyttelytilojen ja uusien yhteiskäyttöisten pajarilojen kehittäminen.

Merkittävimmät kehitettävät asiat vaikuttavuuden aikaansaamiseksi:

- Vahvan ja tunnistettavan identiteetin kehittäminen sekä sen näkyminen monikanavaisesti viestinnässä ja toimitilojen tilaratkaisuissa
- Selkeiden, elämyksellisten ja kaikille sopivien kulkureittien kehittäminen, jotka huomioivat niin lastenrattailla liikkuvat kuin liikkumisrajoitteiset asiakkaat
- Infon, asiakaspalvelun ja kaupan sijoittaminen kiinteistön sisäänkäynnin yhteyteen rakentamaan läsnäoloa kivijalassa
- Taidesisältöjen näkyminen kiinteistössä ja opastuksessa eikä vain näyttelytilojen seinien sisälle piilotettuna



2. Toimintavisio

Lyhyt visiolauseke

“Porvoon Taidehalli on nykytaiteen tila, joka avaa rohkeasti yhteiskunnallisia näkökulmia ja tarjoaa merkityksellisiä kohtaamisia ja luovuuden iloa taiteen äärellä.”

Pidempi visiotarina

“Olemme vetovoimainen nykytaiteen tila ja kohtaamispaikka itäisellä Uudellamaalla. Kutsumme moninaiset kaupunkilaiset ja matkailijat merkityksellisen nykytaiteen ja kulttuurielämysten pariin.

Meidät tunnetaan helposti lähestyttävänä ja kaikille avoimena luovana tilana, joka innostaa kaiken ikäiset kohtaamaan, kokemaan ja kokeilemaan nykytaidetta sen monissa muodoissa.

Korkeatasoiset ja kunnianhimoisesti kuratoidut näyttelymme sekä osallisuutta ja yhteisöllisyyden iloa tarjoava toimintamme jättää jokaiseen ajatuksia herättävän muistijäljen.

Vaikutamme kansallisesti ja kansainvälisesti aktiivisena nykytaiteen asiantuntijana ja taiteilijayhteistyön alustana, joka avaa rohkeasti uusia näkökulmia yhteiskuntaan taiteen keinoin.

Olemme kiinni ajan ilmiöissä, taiteen kentän muutoksissa ja kehitämme jatkuvasti toimintaamme yhdessä kumppaneidemme ja asiakkaidemme kanssa.”

2.1 VISIO JA TARKOITUS

Tehtävämme ja syymme olla olemassa

”Teemme nykytaidetta ja Porvoon taideperintöä saavutettavaksi moninaisille ihmisille ja madallamme kynnystä löytää taide- ja kulttuurielämysten ja hyvinvoinnin pariin. Voimaannutamme kaiken ikäisiä ihmisiä taiteelliseen toimijuuteen ja osallisuuteen lähtökohtiin katsomatta.

Valjastamme taiteen ja kulttuurin voimavaraksi ja muutosvoimaksi yhteiskunnallisten haasteiden kohtaamisessa. Avaamme uusia näkökulmia ja yhteiskunnallisia keskusteluja, ja tarjoamme kaikille avoimen kohtaamispaikan kulttuurien vuoropuhelulle, keskusteluille ja vaikuttamiselle.

Kasvatamme Porvoon henkistä veto- ja pitovoimaa. Luomme uskoa parempaan tulevaisuuteen ja tuemme henkistä hyvinvointia taiteen keinoin.”



2.2 TAVOITELTU POSITIO JA VAIKUTTAVUUS

Porvoossa

Taidehalli tunnetaan Itä-Uudenmaan ja Porvoon vetovoimaisimpana nykytaiteen tilana, joka kasvattaa Porvoon veto- ja pitovoimaa sekä ihmisten hyvinvointia. Teemme yhteistyötä Porvoon museon kanssa.

Taidehalli on keskeinen kaupunkilaisten kulttuurihyvinvointia vahvistava tila & toimija, taiteilijayhteistyön alusta ja matkailijoita läheltä ja kauempaakin Porvooseen ja Taidetehtaalle houkuttava ja koukuttava kohde.

Suomessa

Taidehalli on valtakunnallisesti tunnettu nykytaiteen tila ja toimija, joka näkyy ja kuuluu taiteen kentällä järjestämällä valtakunnallisesti vetovoimaisia näyttelyitä ja toimintaa ja viestimällä aktiivisesti ja ammattitaitoisesti eri kanavissa.

Taidehalli tekee synergioita rakentavaa yhteistyötä muiden taidehallien, taidemuseoiden ja kulttuuri- ja taidetoimijoiden kanssa.

Kansainvälisesti

Porvoon Taidehalli on verkottunut kansainvälisten Taidehallien ja kiinnostavien nykytaiteen toimijoiden kanssa erityisesti pohjoismaissa ja Baltian maissa.

Porvoon Taidehalli toimii aktiivisesti yhteistyössä kansainvälisten matkailutoimijoiden kumppanina.

2.3 PORVOON TAIDEHALLIN KUVAUS 2030-LUVULLA

» Porvoon Taidehalli on Taidetehtaalla sijaitseva **taiteen kohtaamispaikka ja keskus**, jossa pääset kokemaan nykytaiteen uusia ilmaisumuotoja ja klassikoita.

Porvoon Taidehallin näyttelyohjelmaa toteuttavat säännöllisesti vaihtuva nykytaiteen **päänäyttely**, uusiutuva **kokoelmanäyttely**, pienimuotoisemmat ja nopeammalla syklillä **vaihtuvat näyttelyt** sekä yhteistyönä tuotettavat **kulttuuritapahtumat**.

Näyttelyjen lisäksi Porvoon Taidehalli tarjoa **uusia mahdollisuuksia** sukeltaa nykytaiteen maailmaan itselle sopivalla tavalla esimerkiksi opastusten, työpajojen, luentojen tai Taidetehtaalla työskentelevien taiteilijoiden kautta.

Taidehallilla on merkittävä rooli Taidetehtaan alueen profiilin ja houkuttelevuuden rakentamisessa. Taidetehtaalla virkistäytyt taidekokemusten lisäksi **ravintola- ja kahvilapalveluiden** äärellä.”

Ydintoiminta

- Nykytaiteen asiantuntijuus ja asiakaspalvelu
- Näyttely- ja kokoelmatoiminta
- Vuorovaikutus yleisön kanssa ja tapahtumatoiminta

Oheistoiminta

- Kauppa ja kahvila
- Pajatoiminta, ateljeet ja residenssi
- Yritysyhteistyö ja kumppanuudet
- Teosmyynti- ja välitys

2.4 YDIN- JA OHEISTOIMINTA

Porvoon Taidehallin toiminta jakautuu ydin- ja oheistoiminnaksi.

Ydintoiminta kiteyttää ne toiminnan osa-alueet, joilla luodaan vaikuttavuutta, houkuttelevuutta ja arvoa keskeisille kohderyhmille. Ydintoiminnassa onnistuminen luo pohjaa Porvoon Taidehallin koko toiminnalle.

Oheistoiminta rakentuu lähtökohtaisesti ydintoiminnan rinnalle. Oheistoiminnalla täydennetään ja vahvistetaan ydintoiminnassa onnistumista ja kohderyhmien tavoittamista.

Resurssitehokkaita ratkaisuja



- **Näyttelytoiminnan kehittäminen** harvemmallä syklillä vaihtuviin näyttelyihin mahdollistaa keskittymisen toiminnan muihin osa-alueisiin, kuten yleisötyön suunnitteluun ja toteuttamiseen sekä matkailun ja median tarvitseman viestintäaineiston laatuun ja oikea-aikaisuuteen.
- **Visuaalisen identiteetin käyttöön ottaminen ja viestintä- ja markkinointimateriaalien asiakaslähtöinen kehittäminen** vauhdittaisi näkyvyyden ja vetovoiman kasvattamista

Ydintoiminta

Nykytaiteen asiantuntijuus ja asiakaspalvelu

Tarjoamme saavutettavan, moninaisen ja helposti lähestyttävän asiakaskokemuksen syventyä nykytaiteen ja taidekokemusten äärelle. Vahvistamme nykytaiteen asemaa ja arvostusta paikallisesti sekä kansainvälisesti. Käsittelemme ennakkoluulottomasti aikamme ilmiöitä taiteen keinoin.

Oheistoiminta

Kauppa ja kahvila

Kaupastamme löydät mm. nykytaiteeseen tai näyttelyihin liittyviä tuotteita, kirjoja sekä paikallista taidekäsityötä.

Kahvila- ja ravintolatoiminta tuotetaan yhteistyössä yrittäjän kanssa.

Näyttely- ja kokoelmatoiminta

Esitämme nykytaiteen johtavia ja uusia suuntia sekä Porvoon taideperintöä oivaltavilla, innostavilla ja ajatuksia herättävillä tavoilla.

Esimerkiksi päänäyttely, kokoelmanäyttely ja vaihtuvat näyttelyt myös omin teemoin ja tuotannoin.

Pajatoiminta, ateljeet ja residenssi

Pajoissa sukellat taiteen maailmaan ateljee- taiteilijoidemme tai asiantuntijoidemme johdattamana.

Vuokraamme taiteilijoille omia ja yhteiskäyttöisiä työskentelytiloja sekä residenssiä.

Yritysyhteistyö ja kumppanuudet

Rikastutamme Porvoon kulttuuritapahtumien kirjoa yhteistyössä paikallisten yrittäjien kanssa sekä luomme ikimuistoisia taide-elämyksiä matkailun toimijoiden kanssa tarjoamalla tuotteistettuja palveluita.

Vuorovaikutus yleisön kanssa ja tapahtumatoiminta

Luomme ainutlaatuisia tapoja kokea nykytaidetta kunnianhimoisten näyttelyjen, taidesisältöjen ja monipuolisen ja osallistavan yleisötyön avulla. Lisäksi rakennamme aktiivisesti monipuolista yhteistyötä ja tapahtumia erilaisten kulttuuritoimijoiden kanssa.

Esimerkiksi näyttelyjen opastukset, viestintä- ja markkinointisisällöt ym.

Teosmyynti ja -välitys

Tunnistamme teosmyynnin ja -välityksen yhtenä kehitettävänä toiminnan osa-alueena.

Lisäksi vuokraamme tilaa taidelainaamotoiminnan yhteistyökumppanille, joka kehittää tarjontaa aktiivisesti ja monipuolisesti.

2.5 OSAAMISTARPEITA

Osaamistarpeet on kuvattu toimintavision pohjautuen eivätkä ne ota kantaa nykytilanteen henkilöstön määrään tai osaamiseen. Osaamistarpeita voidaan täydentää myös projektikohtaisilla hankinnoilla esim. päänäyttelyn kuratointi, näyttelyarkkitehtuuri ja rakentaminen.

Porvoon Taidehallin toimintavision toteuttaminen ja jalkauttaminen edellyttää osaamista ja resursseja, organisatorisia muutoksia, uudelleenjärjestäytymistä sekä yhteistyön ja kumppanuuksien rakentamista kultturitoimijoiden, tapahtumatuottajien ja matkailutoimijoiden kanssa. Olennaista on, että osaaminen on lähellä tekemistä.

Resurssitehokkaita ja helposti saavutettavia toimenpiteitä

- **Näyttelytoiminnan kehittäminen harvemmalla syklillä vaihtuviin näyttelyihin** vapauttaa aikaa ja resursseja muuhun sisältötyöhön, osaamisen kehittämiseen ja viestintään
- **Toiminnan johtamisen osaamista**, joka kehittää toimintavisiota ja ohjaa nykyistä toimintaa sitä kohti



Nykytaiteen asiantuntijuus ja asiakaspalvelu

Toiminnan johtamisen osaamista

Sisältää mm. ohjata ja kehittää toimintaa, ml. rahoituksen hankintaa, osaamisen ja työnteon organisointia sekä toimitilojen kehittämistä toiminnan vaatimalla tavalla verkottuen.

Kansainvälisesti kiinnostavan näyttelyohjelman kehittämisen osaamista

Näyttely- ja kokoelmatoiminta

Näyttelytuotannon osaamista

Sisältää mm. näyttelyohjelman toteuttamisesta ja projektinhallintaa yhteistyössä asiointuntijoiden ja kumppaneiden kanssa

Kuratoinnin osaamista

Sisältää mm. omana tuotantona tuotettavien näyttelyjen sisältötyötä

Näyttely- ja teosvalvonnan osaamista

Vuorovaikutus yleisön kanssa ja tapahtumatoiminta

Yleisötyön osaamista

Sisältää mm. taidesisältöjen valjastamista kiinnostavalla ja monipuolisella tavalla yleistyö- ja tapahtumatarpeisiin. Yhteistyön kehittämisestä ateljeetaiteilijoiden kanssa.

Markkinoinnin ja viestinnän osaamista

Sisältää mm. toiminnan ja näyttelyjen viestintä- ja markkinointimateriaalien laadukkaasta tuottamisesta monikanavaisiin tarpeisiin.

Kauppa ja kahvila

Asiakaspalvelun ja kaupan kehittämisen osaamista

Sisältää mm. asiakaskokemuksen ja kaupan valikoiman kehittämistä.

Yhteistyö kahvila-ravintola-yrittäjän kanssa.

Pajatoiminta, ateljeet ja residenssi

Pajatilojen ja laitteiden ylläpitämisen ja hallinnoinnin osaamista

Huom. yleisölle suunnattua pajatoimintaa pyöritetään yhteistyössä **Taidetehtaan ateljeetaiteilijoiden** ja yleisötyön osaajan kanssa

Yritysyhteistyö ja kumppanuudet

Tapahtumatuotannon osaamista

Sisältää mm. tapahtumatarjonnan kehittämistä yhteistyössä kulttuuritapahtumien tuottajien, yrittäjien ja matkailutoimijoiden kanssa

Teosmyynti ja -välitys

Teosmyynnin ja -välittämisen osaamista

Sisältää mm. kotimaisen ja kansainvälisen taidemarkkinan käytäntöjen ja asiakkuuksien tuntemista

Muu yhteistyö, esim. Porvoon Taiteilijaseuran kanssa

2.6 ANSAINTAMAHDOLLISUUKSISTA JA RAHOITUKSESTA

Porvoon Taidehallilla on mahdollisuus ansaita omarahoitusta samoin keinoin kuin muillakin taidetta yleisöille esittävillä kunnallisilla toimijoilla. Museoiden keskimääräinen oma ansainta on noussut noin 20% toiminnan rahoituksesta. Museoiden yleisimmät omat ansaintamuodot ovat: lipputulot, EU- ja muut hankerahoitukset, muu projektirahoitus eri lähteistä, sponsorointituotot, muut hanke-rahoitustuotot jne. Galleriat tähtäävät teosten myynnistä (provisio) ja/tai näyttelytilan tilanvuokrista rakentuvaan ansaintamalliin.

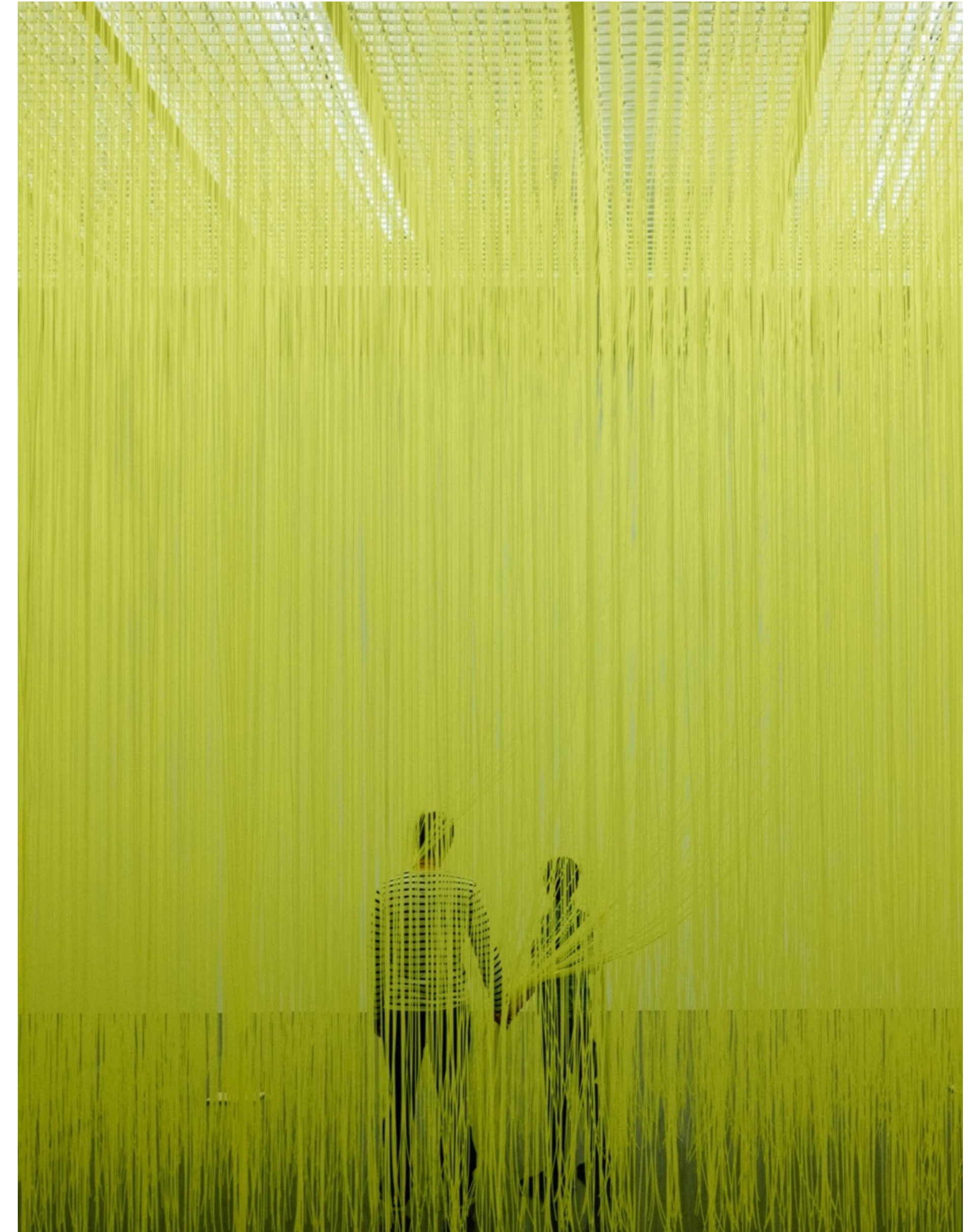
Ulkopuolisen rahoituksen hankinta edellyttää hyvien projekti-ideoiden lisäksi varainhankinnan, kuten säätiörahoituksen ja lähteiden tuntemista.

Rahoitusmahdollisuuksia tarjoavat myös erilaiset kumppanuushankkeet, joiden yhteistyökumppanina ovat usein alan oppilaitokset ja järjestöt. Säätiöiden suhtautuminen kaupungin sisällä oleviin organisaatioihin hakijoina vaihtelee. Lähes kaikki kuitenkin rahoittavat kaupunkienkin projekteja arvioidessaan ne oman agendansa mukaisiksi.

Verkostoituminen säätiöihin ja potentiaalsiin muihin rahoittaja/ lahjoittajatahoihin on tyypillisesti organisaation johdon tehtävä. Museot pyrkivät rakentamaan lähipiiriinsä sekä rahoituksen että yhteiskunnallisen vaikuttavuuden nimissä paikallisyritysten "jäsenyyksiä" sekä ystävähdistyksiä, joiden avulla kohteen lähipiiri ja rahoitusmotivaatio rakentuvat ajan kanssa.

Suurimmilla museoilla on selkeä pyrkimys kasvattaa ystävähdistyksistään rahoittava toiminto anglosaksisen mallin mukaisesti. Tämä edellyttää pitkällä tähtäyksellä myös lahjoittajasuhteiden kasvattamista ja hyvää suhteiden ylläpitoa.

Sponsorointi eli vastikkeellinen markkinointiyhteistyö on täysin mahdollista myös Taidehallille ja sen projekteille. Sponsorointi edellyttää tavoitteellista taustatyötä, myyntiä ja kykyä tuottaa vastikkeet sekä hoitaa yhteistyösuhde sovitulla tavalla.



2.6 ANSAINTAMAHDOLLISUUKSISTA JA RAHOITUKSESTA

Projektirahoitus ja näyttelyjen rahoitus

- Toimintakonseptiltaan Taidehalli on lähestynyt gallerioita (taiteen myyntipaikka) poiketen näin museoista, joiden yhteiskunnallisista tehtävistä eniten resursseja vievää on kokoelmien hoito. Tämä toimintamalli helpottaa Taidehallin taloustavoitteiden saavuttamista mikäli se todetaan jatkossakin sopivimmaksi..

Resurssitehokkaita ratkaisuja



- **Ravintola- ja kahvilayrittäjän kanssa rakennettava yhteistyö.** Ensisijaisesti aukioloaikojen synkronointi Taidehallin toiminnan (ja muun Taidetehtaan toiminnan) kanssa, jotta mahdollisesta esteetön hissien käyttäminen ja asiakasvirtojen synergiaedut.
- **Vuokrasuhdemallin uudelleenpohtiminen.** Voisiko Porvoon kaupunki olla päävuokralainen ja vuokrata edelleen tiloja eri toimintoille, mm. kahvila- ja ravintolayrittäjälle. Tällöin sopimuksessa voidaan edellyttää ja vaatia yhteistä kehittämistä eri toimijoiden välillä.

Projektirahoituksen mahdollisuudet

Projektirahoituksen saaminen yksityisiltä säätiöiltä on ihan mahdollista, mikäli projekti-ideat ja suunnitelman ovat laadultaan niille kiinnostavia. Projektirahoitusta voi saada myös erilaisilta julkisilta tahoilta projektin sisällöstä riippuen EU:sta maakuntaliittoon (esimerkiksi)

Kysymyksenä:

Onko Taidetehtaan säätiön roolin kehittäminen varainhankintaa hyödyttäväksi toimijaksi, "tukisäätiöksi", ajankohtainen ja mahdollinen? Rooli edellyttäisi säätiön hallitukselta vahvaa sitoutumista varainhankintaan.

Yritysyhteistyö

Yritysyhteistyö on osa oman ansainnan kirjoa kaikissa eri muodoissaan. Erityisesti erilaisten kumppaneiden kanssa toteutettavien projektien sponsoroinnin myymiseen voi pyrkiä panostamaan. Taidehallin toimintamalli vaikuttaa sponsoroinnin mahdollisuuksiin.

Pajatoiminta ja taideaktiviteetit

Pajat, ateljeet, residenssi, kahvilan tai ravintolan liikevaihtosidonnaiset vuokratulot (jos kaupunki/ kulttuuripalvelut vuokraa tilan) ja catering % voivat olla merkityksellisiä tulonlähteitä.

Pääsymaksu ja museokortti

Pääsylipputulot ovat tavanomainen tapa rahoittaa näyttelyitä myös taidehallsissa. Pääsymaksuttomuus voidaan toteuttaa myös siten, että tietyt ajankohdat viikoittain ovat maksuttomia. Pyrkimys osaksi museokorttijärjestelmää kannattaa, koska sitä kautta saattaa saada tukea myös tunnettuuden kasvattamiseen.

Kauppa, teosmyynti ja -välitys

Kauppa on peruspalvelu ja ansainnan lähde museoissa. Teosmyynti- ja taiteen välitystoiminta edellyttävät myyntihenkistä osaamista ja tunnettujen ostajien kontaktointia. Provisiot myynnistä. Taidelainaamon laajentaminen vuokraamalla taiteilijaseuralle tilaa.

Tilavuokraus ja muut tilatuotot

Vuokrasuhdemallin muutos siten, että myös Taidehallilla olisi mahdollisuus vuokrata omia tilojaan esim. Tapahtumille ja ulkopuolisten järjestämille työpajoille tekisi tilanvuokrauksen tuotot Taidehallille mahdollisiksi.

Asiakastutkimuksen myötä korostui halukkuus tutustua nykytaiteen maailmaan osallistumisen ja taiteen tekemisen kautta. Samaan aikaan osa ateljeetaiteilijoista esitti halukkuutta 'elvyttää' Taidetehtaalla aikoinaan toiminutta paperitaidepajatoimintaa fasilitoimalla yleisölle erilaisia aktiviteetteja.

2.7 VERROKKIKOhteet (1/2)

Vertailukohteiksi valittiin samankokoisten kaupunkien nykytaiteen taidekohteita. Osa niistä on organisoitu osaksi paikallista museotoimintaa (Chappe, Hämeenlinna), osa on kaupungin kulttuuritoimen alaista toimintaa (Seinäjoen Taidehalli).

Yhteistä kaikille on näyttelytoiminnan "omaehtoisuus", teemallisuus ja pitkäjänteinen suunnittelu. Näyttelyjen rahoitusta haetaan erilaisista projektirahoitusta tarjoavista lähteistä ja näyttelyt voivat olla kansainvälisiä. Vuositasolla niitä on paljon vähemmän kuin Porvoossa. Kohteiden taustalla on myös lahjoituksin hankittuja/saatuja kokoelmia tai muuta pääomaa, vaikka ne ovatkin osa julkista kulttuuritoimintaa. Yleisötyöhön panostetaan sekä rakennetaan projekteja muiden toimijoiden kanssa.

Yhteistä kaikille on myös monipuolisesti ajateltu oma ansainta: myymälät, kahvilat, museokortti, tilanvuokraustoiminta jne.

Kaikilla myös henkilöstö- ja johtamisresurssit ovat isommat kuin Porvoon Taidehallissa.



Kuva: Krista Luoma

SEINÄJOEN TAIDEHALLI

Valmistui Kalevan Navettaan 2020. Toiminta korvaa taidemuseon, jota Seinäjoella ei ole. Seinäjoen taidehalli on osa Seinäjoen kaupungin kulttuuripalveluita. Rahoitus on pääosin kaupungin budjettirahaa. Muita rahoittajia vuonna 2024: Museovirasto, Suomalais-tanskalainen kulttuurirahasto, Taidetestaajat Saanut kohteena arvostusta alalla hyvin lyhyessä ajassa.

Osa Kalevan Navetan kulttuurikonaisuutta. Muun muassa ravintola, tapahtumatiloja, taidelainaamo, työpajoja, kokouspalvelut, Taito Shop. Pääsymaksullinen. Näyttelyt oman linjan mukaisia ja temaattisia. Näyttelytilojen kokoja: Vintti 267,5 m², Halli 520m², Itikka(pedatila ja työpajat) 20h, Kammio 25 h/istuva. Ravintolapalvelut alueella.



SEINÄJOEN TAIDEHALLI

Taidehallin lukuja vuonna 2023:

- 4 Taidenäyttelyä
- Kokonaiskävijämäärä noin 15 000
- 21 Taidesynttäreitä
- 658 Alle 3-vuotiaiden lasten vierailua
- 77 Erilaista taidetyöpajaa
- Pedagogian ja yleisötyön aineistoja
- Seinäjoen taidehalli toimii asiantuntijana ja vastaa julkisen taiteen koordinoinnista Seinäjoen kaupungissa.
- <https://www.seinajoentaidehalli.fi/etusivu/>

2.7 VERROKKIKOhteet (2/2)



CHAPPE Tammisaassa

Chappe osoittaa, että vetovoimainen lähimatkailu-, arkkitehtuuri- ja taidekohde voi sijaita myös pikkukaupungissa.

Viime vuoden huhtikuussa avatussa Chappessa kävi museon vajaan, ensimmäisenä toimintavuonna yli 6000 kävijää. Tilaa 1210 m². Ympärillä museon muut tilat Tammisaaren historiallisessa kulttuurikorttelissa. Museokorttikohde, joka on organisoidusti osa Raaseporin museota. Museolla on myös vahvuutena tiloihin linkittyvä Helene Schjerfbäck -kokoelma. Museo rakennettu lahjoitusvaroin. Näyttelysuunnittelu aloitettu jo vuosian ennen avausta. Kaupassa omia tuotteita ja paikallistuotteita. Kahvila osana museokorttelia. <https://chappe.fi/>



ARTIPELAG, VARMDÖ

Taiteen ja tapahtumien yhdistelmä voi toimia. Yksityisen säätiön omistama ja ylläpitämä taidekohde Värmdössä, lähellä Tukholmaa. Ravintola, kauppa, näyttelytilat, tapahtumatilat. Venekuljetus kesäisin. Taidemuseotilan koko 1800m².

Kansainvälisiä nimitaiteilijoita. Osa todella tunnettuja nykytaiteen tähtiä.

Kävijöitä 2019 n. 175 000, joista 30% kävi taidekohteessa. Myös päiväretkikohde.

Artbox-tapahtumatila 1200m² ja muita kokous- ja seminaarihuoneita yritystapahtumiin.

<https://artipelag.se/>

HENKILÖSTÖESIMERKKEJÄ:

Seinäjoen taidehalli: taidekuraattori, taidetuottaja, yleisötyön tuottaja, taidekasvattaja, näyttelymestari, julkisen taiteen koordinaattori, näyttelyavustaja, opas.

-> Kulttuuripalvelujen koko henkilöstö: 15 vakituista, 7 sivaria ja harjoittelijaa. 45 toimeksiantosopimusta 17 määräaikaista 6 kesätyöntekijää 83 eri henkilöä

Chappe: intendentti, tuottaja, vastaava näyttelymestari Chappessa, muu henkilöstö Raaseporin museon mm. Museonjohtaja, talous, markkinointipäällikkö, markkinointi- ja viestintätuottaja jne,

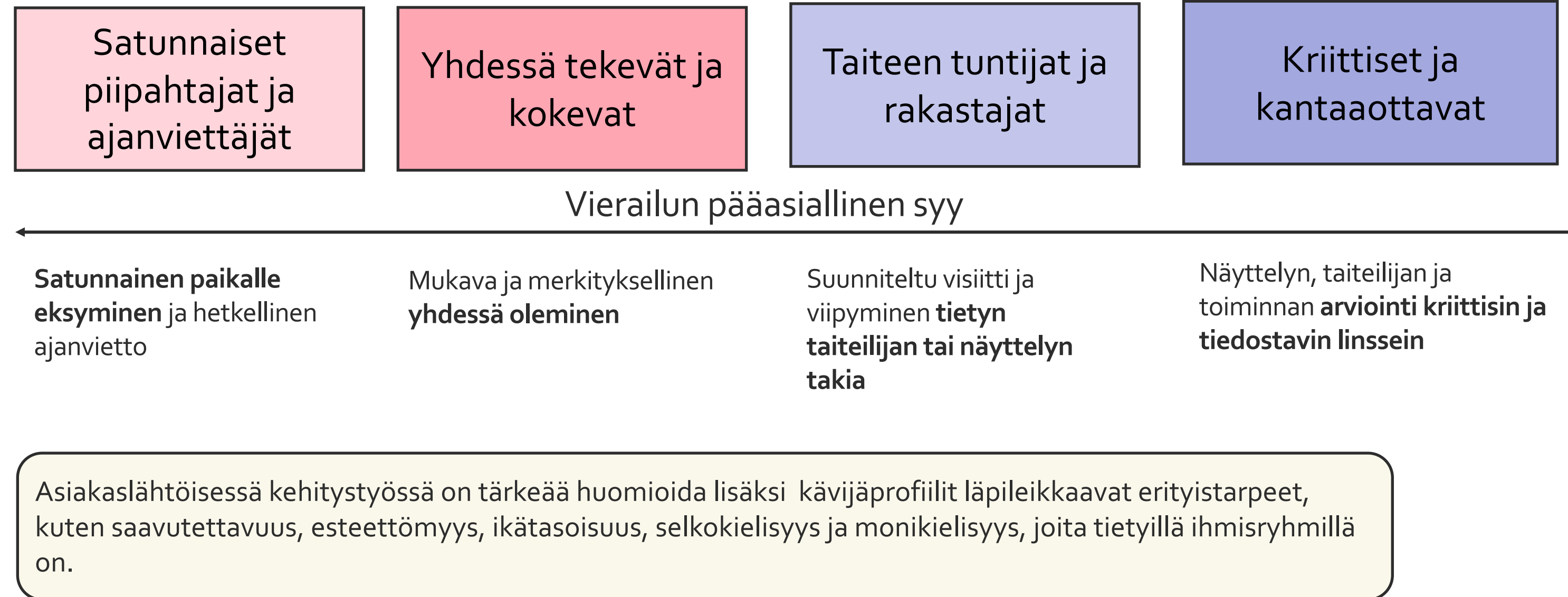
Myös:

Hämeenlinnan taidemuseo: museonjohtaja, palvelusihteeri, viestintäsuunnittelija, 3x amanuenssi, taidelanssi-tuottaja, konservaattori, 2x näyttelymestari, 6x asiakaspalvelu sis. Taidepedagogi. Museon kaikki henkilötyövuodet 19,2. Näyttelybudjetti Hämeenlinnassa 2023: 130 930€. Näyttelyitä 3 omaa tuotantoa.

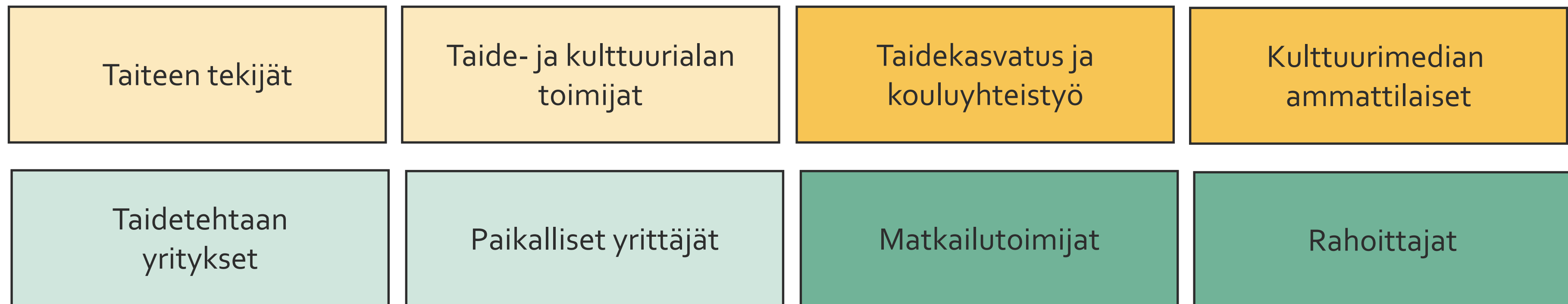
2.8 KÄVIJÄ- JA KUMPPANIPROFIILIT ASIAKASLÄHTÖISEN KEHITTÄMISEN TYÖKALUINA

- Taidehallilla on monenlaisia kävijöitä ja myös matkailijoiden syissä tulla taidehallille on eroja, joita on tärkeää ymmärtää ja huomioida, jotta Taidehallin asiakaskokemus vastaa odotuksia. Erinomainen asiakaskokemus – sekä kaupunkilaisten että matkailijoiden kannalta – on Taidehallin onnistumisen mittari niin vaikuttavuuden kuin kannattavuudenkin kannalta.
- Kävijä- ja kumppaniprofiilit on muodostettu projektin aikana kerätyn asiakas- ja –sidosryhmäymmärryksen pohjalta kiteyttämään moninaisten asiakkaiden ja sidosryhmätahojen tarpeita ja odotuksia Taidehallia kohtaan. Motiivipohjaiset profiilit eivät siis määrity demografisten tekijöiden, kuten iän tai sukupuolen perusteella.
- Profiilien on tarkoitus toimia Taidehallin toiminnan, tilojen ja viestinnän asiakaslähtöisen suunnittelun sisäisinä työkaluina ja tarkistuslistana.

Motiivipohjaiset kävijäprofiilit



Kumppaniprofiilit



SATUNAISET PIIPAHTAJAT JA AJANVIETTÄJÄT

Satunnaiset piipahtajat ja ajanviettäjät eivät ole välttämättä suunnitelleet tulevansa Taidehallille, vaan saattavat piipahtaa hetken mielohteesta, "eksyä paikalle" tai käyvät vain vilkaisemassa ohikulkumatalla nopeasti näyttelyitä. He eivät välttämättä ole nykytaiteen tuntijoita, mutta kuulevat tai lukevat mielellään muutaman avainasian näyttelyistä. He suuntaavat todennäköisesti nappaamaan muutaman näyttävän some-kuvan Instagrammiin ja ostavat ehkä kaupasta kiinnostavan design-esineen. Profiilia edustavia kävijöitä voitaisiin houkuttaa lisää näkyvällä brändäyksellä, markkinoinnilla ja opasteilla.



Profiilin tarpeet ja odotukset näyttelyille & toiminnalle

- Helposti ymmärrettävät ja lähestyttävät sisällöt ja kompaktin kokoiset näyttelyt, jotka aukeavat nopeallakin visiitillä
- Oivalluttavat, viihdyttävät ja merkitykselliset sisällöt ja toiminta, joihin pääsee helposti mukaan vaikka ei olisikaan nykytaiteen tuntija
- Henkilökunta opastaa näyttelyiden pariin ja kertoo niistä kiteytetysti kiinnostavimmat avainasiat ja "knopit"

Profiilin tarpeet ja odotukset tiloille

- Taidehallille on helppo löytää eri sisäänkäynneiltä ja Taidesisäänkäynti ja näkyvyys kauppakujalla herättää heti satunnaisten ohikulkijoiden mielenkiinnon ja kutsuu sisään
- Kaupan monipuolinen ja laadukas tarjonta (esim. lahjatavara) toimii "sisäänheittäjänä" ja kahvila kutsuu myös viettämään aikaa
- Tilat ovat viihtyisät ja kutsuvat viettämään aikaa

Profiilin tarpeet ja odotukset viestinnälle ja opastukselle

- Somesta ja verkkosivuilta löytyy helposti ajantasaista tietoa näyttelyistä ja nostoja oheistoiminnasta
- Somen ja verkkosivujen viestintä ja näyttelytekstit on suunniteltu helposti ymmärrettäväksi ja nykytaiteen kynnyksiä madaltavaksi
- Visuaalinen ilme on houkuttava ja kiinnostava, ja somessa hyödynnetään näkyvyyden kasvattamiseksi näyttelyiden "instagrammattavia wow-elementtejä"
- Näyttelyistä on saatavilla mukaan otettava esite, josta voi lukea lisää (myös englannin kielellä) käynnin jälkeen
- Taidehallille on helppo löytää erottuvien ja houkuttavien opasteiden ohjaamana
- Taidehalli ja sen näyttelyt ja oheistoiminta näkyvät visuaalisina pintoina Taidetehtaan sisä- ja ulkotiloissa

YHDESSÄ TEKEVÄT JA KOKEVAT

Yhdessä tekijöille ja kokijoille tärkeintä on yhdessäolo ja kaikille seurueen jäsenille toimiva ja kiinnostava kokemus näyttelyistä ja oheistoiminnasta – oli kyseessä sitten lapsiperhe tai kaveriporukka. Tämän profiilin edustajat odottavat, että jokaiselle löytyy jotain kiinnostavaa ja mielekästä nähtävää ja koettavaa ja erityisesti osallistavaa toimintaa, kuten taidetyöpajoja. Yhdessä tekijöiden ja kokijoiden profiilissa on valtava asiakaspotentiaali, jolle kannattaisi jatkossa tarjota esimerkiksi osallisuutta ja omaehtoista luovaa tekemistä mahdollistavaa toimintaa.



Profiilin tarpeet ja odotukset näyttelyille & toiminnalle

- Sisällöt ovat saavutettavia ja aukeavat helposti, tarjolla on myös ikätasoisesti suunniteltuja sisältöjä ja tapoja kokea näyttely (esim. mahdollisuus koskea ja tutkia teoksia)
- Näyttelyjen ohella tarjolla on tekemistä, aktiviteetteja ja mahdollisuuksia osallistua ja kokea erityisesti lapsille ja nuorille, esim. taidetyöpajat, taidedisco yms.
- Vierailusta jää mukava yhteinen muisto, kuva näyttelystä tai kaupasta jotain näyttelyyn liittyvää

Profiilin tarpeet ja odotukset tiloille

- Erityistarpeet on huomioitu saavutettavilla reiteillä ja opasteilla, ja henkilökunta tarjoutuu auttamaan tarvittaessa. Tietoa esteettömyydestä löytyy verkkosivuilta jo ennen vierailua. Sisäänkäynti on esteetön ja sujuva.
- Tilat on suunniteltu huomioiden lapset ja nuoret ja parhaimmillaan lähettyviltä löytyy esim. lastenhoituhuone ja vaunut on mahdollista jättää joko vaunuparkkiin tai ottaa mukaan näyttelyyn
- Mahdollisuus istahtaa, lounastaa tai kahvitella ravintolassa tai syödä omia eväitä

Profiilin tarpeet ja odotukset viestinnälle ja opastukselle

- Helposti ymmärrettävää viestintää ja opastusta näyttelyistä, toiminnasta ja siitä, miten Taidehallin tiloissa esim. on huomioitu lapsiperheet ja mitä fasiliteetteja on tarjolla
- Verkkosivuilla kerrotaan jo etukäteen, mikäli näyttelyssä on sisältöjä, jotka eivät sovi lapsille ja nuorille

TAITEEN TUNTIJAT JA RAKASTAJAT

Taiteen tuntijat ja rakastajat tulevat Taidehallille suunnitellusti katsomaan tiettyä näyttelyä ja osallistumaan näyttelyihin syvyyttä tuoviin oheistapahtumiin, kuten taiteilijatapaamisiin ja konsertteihin. He haluavat tutustua rauhassa ja pieteetillä näyttelytarjontaan ja taiteilijoihin niin paikan päällä kuin jo ennen vierailua esim. verkkosivujen kautta, ja saattavat käydä näyttelyssä useammankin kerran. Tämä profiili arvostaa laadukkaita, korkeatasoisia näyttelyitä ja peruskokoelman kattavaa esille tuomista, ja kaupan näyttelyyn liittyvää ja tarkkaan kuratoitua tarjontaa. Taiteen tuntijoita ja rakastajia palvellaan jo nyt, mutta heitä voitaisiin palvella entistä paremmin ja houkuttaa kävijöitä kauempaakin.



Profiilin tarpeet ja odotukset näyttelyille & toiminnalle

- Näyttelyssä on mahdollista viipyä ja kokea ja katsella rauhassa omaan tahtiin
- Tarjolla on näyttelykokemusta ja tietoutta syventävää ja taustoittavaa opastusta ja näyttelytekstejä
- Mahdollisuus osallistua taiteilijatapaamisiin ja työpajoihin ja nähdä taiteilijat työssään
- Kaupan laadukas ja monipuolinen näyttelyyn liittyvä tarjonta ilahduttaa, mm. kirjat, printit yms. Taidelainaamon teokset kiinnostavat.

Profiilin tarpeet ja odotukset tiloille

- Vaihtuville näyttelyille ja teosten ripustamiselle on optimaaliset olosuhteet ja riittävästi tilaa
- Kokoelmateokset ovat kattavasti nähtävillä ja niille on oma pysyvä ja riittävän suuri tila
- Tilat on suunniteltu niin, että taiteen äärellä rauhoittumiselle ja syventymiselle on mahdollisuus, ja esim. aktiivisempi ja äänekkäs osallistava toiminta ei tapahdu näyttelytiloissa, tai mahdollisista tapahtumista on viestitty jo etukäteen verkkosivuilla

Profiilin tarpeet ja odotukset viestinnälle ja opastukselle

- Mahdollisuus tutustua syvällisemmin näyttelytarjontaan ja taiteilijoihin jo ennen vierailua, esim. verkkosivuilla ja somessa (linkit taiteilijoiden sivuille ja somedian kanaviin, arvostelut)
- Näyttelyssä on mahdollista saada lisää ja tarkentavaa tietoa taiteilijasta ja näyttelystä joko henkilökunnalta, opasteista tai muissa kanavissa

KRIITTISET JA KANTAAOTTAVAT

Aktiiviset ja kriittiset kulttuurinkuluttajat (ja tuottajat) odottavat näkevänsä ja kokevansa ajankohtaisia ja myös kantaaottavia näkökulmia ja sisältöjä. Tälle profiilille on erityisen tärkeää, että vastuullisuus, kulttuurisensitiivisyys, moniäänisyys ja turvallisen tilan periaatteet on huomioitu näyttelykokemuksissa ja oheistoiminnassa. Tämä ryhmä nousee museokentässä ja nykyilmapiirissä, mutta ei korostu vielä vahvasti Taidehallin kävijöissä.



Profiilin tarpeet ja odotukset näyttelyille & toiminnalle

- Nousevien kykyjen ja edelläkävijätaiteilijoiden näyttelyt ja kansainvälinen ja globaali näkökulma nykytaiteen kenttään
- Innovatiiviset, oivaltavat ja kokemusta laajentavat tavat kokea taidesisältöjä
- Mahdollisuus osallistua ja vaikuttaa tai päästä esim. mukaan kantaaottavaan performanssiin tai luennolle
- Vastuullisuus, kulttuurisensitiivisyys, moniäänisyys, vähemmistöt ja haavoittuvat ryhmät on huomioitu näyttelyissä ja toiminnassa

Profiilin tarpeet ja odotukset tiloille

- Turvallisen tilan periaatteet on huomioitu ja niitä noudatetaan niin fyysisissä tiloissa kuin digikanavissa

Profiilin tarpeet ja odotukset viestinnälle ja opastukselle

- Taidehalli tuo oman yhteiskunnallisen näkemyksensä, vastuullisuuden ja arvonsa esille viestinnässä ja osana näyttelyitä
- Viestinnän näkökulma tai näyttelyiden kerronta ei toista esimerkiksi vääränlaisia yhteiskunnallisia valta-asetelmia, tai ole epähuomiossa jotain ryhmää epäkunnioittavaa tms.

TAITEENTEKIJÄT

Taiteentekijät profiili kattaa mm. Porvoon taiteilijaseuran jäsenet, lähialueen taiteilijat, taiteilijat kautta Suomen, kansainväliset taiteilijat ja muut kulttuurialojen taiteilijat. Tällä hetkellä Taidehalli toimii yhteistyössä tämän profiilin edustajien kanssa myymällä Taidelainaamossa taiteilijoiden töitä, tarjoamalla taiteilijoille työhuoneita, järjestämällä paikallistaiteilijoiden näyttelyitä, vuosijuhlan ja tarjoamalla mahdollisuuksia työpajojen pitämiseen.

Odotuksena Taidehallia kohtaan tällä profiililla on esimerkiksi löytää mahdollisuuksia oman taiteen esittelyyn, työtilaisuuksia studiohetkien ja soveltavan taiteen työpajojen vetämiseen, ja saada myyntituottoja taidelainaamossa ja näyttelyissä.

Taidehallin tulisi olla tämän profiilin näkökulmasta laadukas ja vetovoimainen taiteen esittämisen paikka, joka näyttää myös hyvältä CV:ssä ja nostaa taiteilijan tunnettuutta. Yhteistyöltä Taidehallin kanssa edellytetään vahvaa ja ennakoivaa viestintää näyttelyistä sekä myynnin kehittämistä esim. Taidetapahtumissa.

Tilojen kannalta profiilin toiveena on työhuoneiden säilyminen ja taidelainaamotilan kasvattaminen paikallistaiteen myyntiin. Uudet tilat mahdollistaisivat paremmin myös residenssitaiteilijoiden ja työhuonetaiteilijoiden työn ja teosten säännöllinen esittämisen.

TAIDE- JA KULTTUURIALAN TOIMIJAT

Tämä profiili kattaa muut museot ja Taidehallit niin alueellisesti, Suomessa kuin ulkomailla sekä mahdolliset kumppanit kulttuuri- ja taidealalta. Verkostoitumalla ja tuottamalla yhdessä näyttelyitä ja ohjelmistoa ja tekemällä esim. näyttelyvaihtoa saadaan kasvatettua Taidehallin valtakunnallista ja kansainvälistä ulottuvuutta ja houkutettua uusia kävijäryhmiä. Yhteistyökumppaneita voitaisiin jatkossa etsiä enemmän esimerkiksi Pohjoismaista ja Baltian maista.

KULTTUURIMEDIAN AMMATTILAISET, KRIITIKOT JA TOIMITTAJAT

Kulttuurimedian ammattilaiset, kriitikot ja toimittajat ovat Taidehallin näkyvyyden, tunnettuuden ja vetovoiman kasvattamisen kannalta keskeinen profiili. Tähän profiiliin lukeutuvat mm. Itä-Uudenmaan ja Porvoon printti- ja verkkomediat, paikallisradiot ja TV:t, kansalliset mediat kulttuuritoimituksineen, taiteen verkkomediat, kriitikot ja muut alan vaikuttajat ja kulttuurin ja taiteen eri järjestöjen kanavat.

Tämän profiilin näkökulmasta Taidehallilta odotetaan ensinnäkin korkeatasoista, ammattimaisesti tuotettua ja kiinnostusta herättävää näyttelytoimintaa, vetovoimaisia nimiä taidekentältä (ei vain paikallisia taiteilijoita) sekä Taidehallin oman brändin selkeyttämistä, joka ei sekoittuisi Taidetehtaaseen. Erottuva ja näkemyksellisesti tuotettu näyttelyohjelma saisi myös mediat ja kriitikot noteeraamaan Taidehallin entistä paremmin.

Haasteina ovat tällä hetkellä brändi- ja viestintästrategian, visuaalisen identiteetin, verkko-osoitteen puute sekä somekanavien sisältöjen kehittäminen. Ammattitason viestinnän aineistojen (korkearesoluutiokuvat ja hyvät tekstit) tulisi olla myös ajoissa saatavilla ja viestinnän olla helposti merkityksiä välittävää ja ymmärrettävää – ei siis suunnattu vain taiteen tuntijoille. Kiinnostusta Taidehallin seuraamiseen on, mutta haasteena on median näkökulmasta myös nopea näyttelykierto, joka vaikeuttaa aiheisiin tarttumista.

TAIDEKASVATUS JA KOULUYHTEISTYÖ

Taidehallin vaikuttavuuden kannalta keskeisenä ryhmänä asiakastutkimuksesta nousevat lapset ja nuoret ja yhteistyö koulujen, päiväkotien, nuorisjärjestöjen, vammaisjärjestöjen, taide- ja kulttuuriseurojen ja taideharrastusyhteisöjen kanssa. Tavoitteena on tämän profiilin näkökulmasta herättää innostus taiteen pariin loppuelämäksi.

Taidehallilta odotetaan tämän profiilin näkökulmasta nykyistä tarjontaa enemmän ja laajemmin oheistoimintaa ja osallistavia aktiviteetteja, kuten taidetyöpajoja ja mahdollisuutta oppia kokeilemalla ja tekemällä itse. Keskeistä ovat myös ikätasoiset sisällöt, opastetut kierrokset ja pedagoginen toiminta, valmiit paketit opettajille, helposti avautuvat näyttelyt ja sisällöt ja näyttelytekstit sekä kynnyksen madaltaminen nykytaiteen äärelle. Tilojen kannalta tärkeää on myös mahdollisuus syödä eväitä ja levähtää.

TAIDETEHTAAN YRITYKSET

Taidetehtaan muut yritykset ja toimijat muodostavat läheisimmän kumppanuusverkoston Taidehallille ja mahdollisuuden kasvattaa näkyvyyttä Taidehallin tiloissa. Yhteistyötä tulisi jatkossa rakentaa aktiivisemmin ja yhteisten tavoitteiden ohjaamana Event Factoryn ja Nordic Ravintoloiden kanssa.

Tällä hetkellä Event Factory Oy vuokraa tiloja tapahtumille Taidetehtaalla ja ravintoloilla yksinoikeus Taidetehtaan ravintolapalveluihin. Haasteena nykymallissa on, että Taidehalli on riippuvainen näiden toimijoiden aukioloista omien elämyskokonaisuuksien kehittämisessä. Esim. kulku Taidehallin tiloihin on viikonloppuisin ravintolatilán hissin kautta eikä ravintola ole auki.

Tarpeena olisi yhteinen säännöllinen suunnittelu EF:n kanssa ja potentiaalisena ideana kokeilu taidesisällöistä Tehdassaliin ensi kesänä sekä kesä- ja jouluaikojen antaminen Taidehallin näyttelytoiminnan käyttöön. Tärkeää olisi myös tilojen yhteiskäytön mahdollisuuksien tutkiminen ja taidepainotuksen parempi näkyminen Taidetehtaalla. Taidetehtaan taiteilijat voisivat esim. tarjota oheisohjelmapaketteja yritystapahtumiin. Avainasemassa on Taidehallin vetovoimaisuuden kehittäminen, jotta myös Taidetehtaan tapahtumakävijät löytävät taiteen äärelle.

PAIKALLISET YRITTÄJÄT

Tähän profiiliin kuuluvat alueen yrittäjät, kuten Kauppakujan kauppiasyhdistys, Citymarket, kauppiasyhdistykset Vanhassa kaupungissa, Porvoon yrittäjät ja matkailualan yrittäjät.

Tämän profiilin odotuksena ja mahdollisena kiinnostuksena Taidehallia kohtaan on synergioita tuottava ja ennakoiva markkinointiyhteistyö ja tuotteistetut palvelut matkailualalla.

RAHOITTAJAT

Rahoittajat mahdollistaisivat Taidehallin toiminnan laajentamisen ja kehittämisen vaikuttavampaan ja ammattitaitoisempaan suuntaan. Tällä hetkellä rahoittavana tahona toimii Porvoon kaupunki, mutta potentiaalia rahoituksen laajentamiseen löytyy.

Rahoittajien profiiliin ja potentiaalsiin kumppaneihin lukeutuvat mm. Porvoon kaupunki, Uudenmaan liitto ja OKM, Säätiöt projektirahoittajina (SKR, Svenska Kulturfonden, Pro Artibus, JAES, A.Kordelin jne.), EU-rahoitus ja yritykset näkyvien tapahtumien/toimintojen kumppaneina. Lisäksi rahoittajia voivat olla myös yksityishenkilöt, mikäli heillä löytyy yhteys Porvooseen ja taiteeseen.

Odotuksena Taidehallille on tämän profiilin näkökulmasta mm. näkyvä, aktiivinen ja tasokas toiminta, markkinointiosaaminen sponsoroinnissa ja lahjoittajien toiveiden huomiointi. Rahoituksen kumppanuustahojen löytäminen vaatii aktiivista verkottumista, innostavia projekteja, näkyvää perustekemistä ja brändäyksen, viestinnän ja markkinoinnin strategista kehittämistä.

MATKAILUTOIMIJAT

Taidehallilla on vielä hyödyntämätöntä potentiaalia matkailutoimijoiden ja kotimaisten ja kansainvälisten matkailijoiden näkökulmasta. Taidehallilla olisi uudistusten ja matkailutoimijoiden yhteistyön myötä mahdollisuus kasvattaa Porvoon matkailuvaikutuksia (viipymä) ja aluetalousvaikutuksia. Tähän profiiliin lukeutuvat mm. Visit Porvoo, pääkaupunkiseudun matkanjärjestäjät, paikalliset hotellit ja muut taidekohteet.

Tämän profiilin näkökulmasta Taidehalli ei ole nykyisellään matkailijoille tarjottavien Porvoon taidekohteiden keskiössä. Ja vaikka kauppa onkin kiinnostava, ei muu tarjonta avaudu matkailijoille ja siitä on vaikea viestiä ennakkoiden ja ymmärrettävästi ja kiinnostusta herättävästi.

Odotuksena olisivat ammattimaisesti toteutetut, kansallisen tason nykytaiteen näyttelyt, joissa on myös markkinoitavissa olevia, tunnettuja taiteilijanimiä. Taidehallilla olisi potentiaalia kasvattaa myös lähimatkailua. Taidekokonaisuuksia ja –kokemuksia voitaisiin paketoita ja markkinoida yhdessä hotelli- ja ravintola-alan (esim. Runo ja Haikko) kanssa, jolloin viipymää saadaan pidennettyä. Vastaavasti markkinointisuunnitelma voitaisiin tehdä yhdessä vuosisuunnitelmatasolla (yhteiset tapaamiset agendalle). Nykytaidesisältöjä voisi tarjota kokous- ja yritysasiakkaille oheisohjelmaksi paketoituna.

Haasteena on matkailumarkkinoinnin pitkä aikajänne. Markkinointia varten tarvitaan ajoissa tasokasta viestintämateriaalia (laadukkaat kuvat ja tekstit) tulevista näyttelyistä (n. 4-6kk ennakkoon). Sisällönkuvaukset tulisi tuottaa kieliasulla, jonka myös suuri yleisö ymmärtää (ei liian vaikeaselkoista kieltä). Monikanavaisen viestinnän ja Taidehallin profiilin tulisi myös olla kunnossa.

2.9 TOIMINTAVISION KUSTANNUSVAIKUTUKSET

Investoinnit ja pysyvät menot:

- Lisähenkilöstön ja -osaamisen tarve (kts. **2.5 Osaamistarpeita**–sivu). Tarpeeseen vaikuttaa tapa ja laajuus, jolla toimintavisiota päätetään jalkauttaa.
- Näyttelyohjelman toteuttamisen/rakentamisen/logistiset kulut ja palkkiot (ml. päänäyttelyt, kokoelmanäyttelyt, vaihtuvat näyttelyt)
- Viestinnän ja markkinoinnin materiaalit (korkeatasoiset kuvat, tekstit mm. näyttelyistä)
- Pajatoiminnan materiaali, fasilointi ja markkinointikulut

Tulomahdollisuuksia:

- Työpajojen pääsymaksuista %-osuus (tilaisuuksien opettajalle/fasilitoijalle oma %-osuus)
- Kahvila- ja ravintola myynnistä %, mikäli Taidehallin tuottamia tapahtumia. Edellyttää sopimista kahvila-ravintolayrittäjän kanssa
- Teosmyynnin ja -välityksen %-osuus
- Kunnianhimoisemman näyttelyohjelman ja muun toiminnan toteuttamisen projektirahoitukset

Muuta pohdittavaa:

- Kulttuuripalveluiden näyttelytoiminnan ja kokoelmatoiminnan kokonaisuuden organisoiminen, esim. Galleria Vanha Kappalaisentalo, Jäntin taidekokoelma ja Walter Runebergin kokoelma.



Rakennuspalikat Taidehallin kehittämiseen

Tavoitteiden saavuttaminen rakentuu Taidehallin sisällön, sisältöä tukevien tilojen, ammattimaisen tuottamisen, palvelujen sekä nykytaiteen kenttään verkottumisen kokonaisuudesta. Porvoon Taidehallilla on siihen Taidetehtaalla hyvät eväät.



3. Tilavisio

3.1 TOIMINTAVISIOSTA TILAVISIOON

Porvoon Taidehallin toimintavision vaikuttava toteuttaminen edellyttää toimitilojen kehittämistä.

Suuntaa-antava toimitilojen pinta-alan tarve on **1300 – 1800 m²**.

Pinta-alan tarpeeseen vaikuttaa oleellisesti oheistoimintojen, eli *ateljeetilojen, residenssin ja yhteiskäyttöisten pajatilojen* määrä ja koko.

Resurssitehokkaita ratkaisuja

- **Sisääntulon kokemus ja toimitilojen löydettävyyden parantaminen** esim. identiteettiä, läsnäoloa kivijalassa ja opastamista kehittämällä
- **Taidetehtaalla näyttelytilojen koon kasvattaminen** ottamalla käyttöön Taidehallin aulatila ja viereiset kokoustilat asiakaspalvelulle, kaupalle ja näyttelytoimintaan. Vapautetaan nykyinen Taidehallin tila kokonaan näyttelytoiminnalle.
- **Taidetehtaalla tapahtumatoiminnan hiljaisina aikoina salien käyttö** (edellyttää tapahtumatuotantoa ja yhteistyön rakentamista), suunnitteilla esim. pilotti



Toiminnalliset tilavyöhykkeet

Toimitilojen toiminnalliset tilavyöhykkeet, joilla mahdollistetaan toimintavision toteuttaminen.

Asiakaspalvelu

Sisäänkäynti houkuttelee ja näkyy kivijalassa. Asiakas löytää heti sisääntulon yhteydestä Taidehallin asiakaspalvelun ja kaupan.

Kahvila

Yrittäjän kanssa yhteistyössä toteutettavaa ravintola- ja kahvilatoimintaa. Alusta yleisön vuorovaikutukselle ja tapahtumille.

Kauppa

Asiakaspalvelun yhteydessä kiinnostavia sisältöjä myyvä kauppa sekä teosvälitys- ja lainauksen yhteistyökumppani Taidelainaamo Konsta.

Taidetehtaan yhteiskäyttöiset tilat

Taidetehtaalla **tapahtumasalien ja muiden yhteiskäyttöisten tilojen** hyödyntäminen tapahtumakäytön hiljaisina aikoina vuodesta. Kehitetään uusia tapahtumia yhteistyössä matkailutoimijoiden ja mm. luovien alojen yrittäjien ja tapahtumatuottajien kanssa.

Näyttelytilat

Näyttelytilat koostuvat kolmesta erillisestä näyttelytilasta, joilla mahdollistetaan elämyksellisellä ja monipuolisella tavalla nykytaiteen ja Porvoon taideperinnön esittäminen sekä muuta yleisön kanssa vuorovaikutuksessa tehtävää toimintaa.

Päänäyttely

Harvoin vaihtuva päänäyttely, joka toimii vetonaulana eli yleisön ja mm. matkailijoiden houkuttelijana. Tuottaminen yhteistyössä erityisosaajien kanssa.

Kokoelmanäyttely

Porvoon taideperintöä (ml. *Walter Runebergin veistoskokoelmaa*) esittelevä näyttely, jota päivitetään vuorovaikutuksessa näyttelyohjelman kanssa.

Vaihtuvat näyttelyt

Erilaiset pienimuotoisemmat näyttelykokonaisuudet, joita tuotetaan ketterästi oman henkilöstön voimin ja näyttelyohjelmaan peilaten.

Yhteiskäyttöiset pajatilat

Yhteiskäyttöisiä pajatiloja mm. ryhmien ja oppilaitosten vierailun tarpeisiin sekä yleisötapahtumiin. Taidetehtaalla ateljeetaiteilijoiden yhteiseen käyttöön ja heidän fasilitoimien erilaisten tilaisuuksien ja aktiviteettien järjestämiseen.

Ateljeet ja residenssi

Vuokrattavia ateljeetiloja taiteilijoille ja residenssi. Taidetehtaalla edellyttää yleisötyöhön osallistuminen.

+ **Muut tukitilat**, ml. vaunuparkki, varastot ja WC:t.

3.2 NYKYTILANNE TAIDETEHTAALLA

Nykytilanteessa Porvoon Taidehalli sijaitsee Taidetehtaan 2. kerroksessa. Kauppakujan maantasolla olevasta pääsisäänkäynnistä astutaan ensin porrashuoneeseen, josta nouseaan kerrosta ylemmäs joko portailla tai hissillä. Hissiä käytetään lisäksi mm. teos-, tavara- ja jätekuljetuksiin. Toisessa kerroksessa saavutaan aula- ja käytävätilaan, jonka yhdessä kulmassa Porvoon Taidehalli sijaitsee.

Toimitilojen keskeiset haasteet nykytilanteessa:

- Toimitiloihin on liian vaikeaa löytää Kauppakujan maantasolta tai Taidetehtaan pääsisäänkäynniltä. Suositellaan Porvoon Taidehallin identiteetin vahvistamista ja kiinteistön ulko- ja sisätilojen opastamisen parantamista.
- Taidetehtaan asiakasvirtoja ei ole suunniteltu eri toimintojen asiointipolkujen tarpeiden näkökulmasta, jonka vuoksi esimerkiksi esteettömyys ei toteudu Taidetehtaan lämpion puolelta saavuttaessa silloin, kun ravintola on suljettu. Tarvitaan asiakasvirtojen tarkastelua ja jäsentämistä koko kiinteistön näkökulmasta.
- Näyttelytilat ovat aivan liian pienet ydintoiminnan vaikuttavaan harjoittamiseen. Toimitilojen pienuus ei mahdollista eri toimintojen tarkoituksenmukaista jäsentämistä ja sijoittelua toimitiloissa. Tarvitaan tilojen tarkastelua ja lisää tiloja toimintavision toteuttamiseksi.

Porvoon Taidehallilla on potentiaalia olla keskeinen Taidetehtaan profiilia ja mielikuvaa rakentava ja vahvistava toimija. Nykytilanteessa tämä potentiaali ei tule hyödynnetyksi.



Nykyinen sisääntulo ei tue kohteen identiteettiä taiteen paikkana.

3.3 YHTEISTYÖPOTENTIAALI TAIDETEHTAALLA

Toimitilojen sijainnissa Taidetehtaalla on nykytilanteesta huolimatta potentiaalia. Taidetehtaalla ja Kauppakujalla on eri näkökulmista kiinnostavia toimijoita ja yrittäjiä. **Porvoon Taidehallilla voi olla keskeinen rooli Taidetehtaan profiilin ja elävyyden vahvistamisessa.**

Taidetehtaalla sijaitsevien toimijoiden yhteistyöhön panostamalla on mahdollisuuksia elävöittää sekä Porvoon Taidehallin että Taidetehtaan houkuttelevuutta kaupunkilaisilla ja matkailijoille.

Resurssitehokkaita ratkaisuja



- **Ravintola- ja kahvilayrittäjän kanssa rakennettava yhteistyö.** Ensisijaisesti aukioloaikojen synkronointi Taidehallin toiminnan (ja muun Taidetehtaan toiminnan) kanssa, jotta mahdollistetaan esteetön hissin käyttäminen ja asiakasvirtojen synergiaedut.
- **Vuokrasuhdemallin uudelleenpohtiminen.** Voisiko Porvoon kaupunki olla päävuokralainen ja vuokrata edelleen tiloja eri toiminnoille, mm. kahvila- ja ravintolayrittäjälle. Tällöin sopimuksessa voidaan edellyttää ja vaatia yhteistä kehittämistä eri toimijoiden välillä.

Yhteistyö ravintola- ja kahvilayrittäjän kanssa

Ravintolatoiminnan läheisyys on keskeinen mahdollisuus asiakaskokemuksen parantamisen näkökulmasta.

Uudenlainen esim. taidekonseptiin pohjautuva ravintola voisi toimia alustana kiinnostaville taidesisällöille ja virkistyspalveluna kävijöille sekä Taidetehtaan profiilin vahvistajana.

Taidehalli tarvitsee kahvila-ravintolatoimintaa myös viikonloppuisin. Taidekohteissa kahvila- ja catering % ovat myös tavallisesti osa ansaintalogiikkaa.

Yhteistyö alueen yrittäjien kanssa

Yhteistyömuodot riippuvat tekemisen lajista. Matkailuyritykset toivovat tuotteistettuja palveluja. Markkinointiyhteistyön (sponsoroinnin) laajuus ja mahdollisuus riippuu Taidehallin toimintamallista ja projektien luonteesta.

Yritykset voivat olla myös Taidehallin asiakkaita, jos Taidehalli tarjoaa tuotteistettuja palveluita.

Yhteistyö ateljee- taiteilijoiden kanssa

Taidetehtas ja Taidehalli voivat tarjota taiteilijoille työtilaisuuksia tuotteistettujen palvelujen toteuttajina sekä harrastajille, matkailijoille että yrityksille.

Nykyisellään taiteilija-ateljeet ovat Taidehallin toiminnasta irrallaan eivätkä tuota yleisöä kiinnostavaa synergiaa.

Suosittelaa yhteistyön kehittämistä ateljeetaiteilijoiden kanssa, jotta heidän sijoittuminen Taidehallin toimitilojen läheisyyteen on perusteltua.

Yhteistyö elokuvateatteri- toimijan kanssa

Voisiko elokuvateatterin fasiliteetteja hyödyntää kiinnostavien taidesisältöjen esittämiseen esimerkiksi samaan aikaan muun tapahtumatoiminnan kanssa?

Taiteilijadokumentit, esittävän taiteen teokset jne.

Yhteistyö tapahtuma- toimijoiden kanssa

Taidetehtaan salien käyttöaste on vähäistä tiettyinä aikoina vuodesta tapahtumatoiminnan näkökulmasta.

Voisiko salitiloja hyödyntää kiinnostavien taidesisältöjen luomiseen yhteistyössä tapahtuma- ja matkailutoimijoiden kanssa?

Suosittelaa yhteistyön kehittämistä tapahtumatuottajien ja matkailun toimijoiden kanssa, jotta vajaakäytöllä olevat tapahtumatilat saadaan hyödynnettyä. Tapahtumatoimijat ovat kiinnostuneita myös tuotteistetuista taide-elämyksistä.

Yhteistyö kulttuuri- toimijoiden kanssa

Koko Taidetehtaan elävyyden varmistamisen kannalta ja Taidehallin uusien yleisöjen saavuttamisen kannalta yhteistyö erilaisten muiden kulttuurialojen toimijoiden kannalta on iso mahdollisuus.

Tiloissa tapahtuvat konsertit, keskustelut ja esitykset palvelevat kaikkia Taidetehtaan toimijoita, kunhan yleisön palvelutarpeet toteutetaan samalla.

Yhteistyön taloudellinen mahdollistaminen esim. tilavuokrien osalta kannattaa pohtia osana kulttuuripalvelujen avustusten kokonaispohdintaa.

3.4 TOIMITILASKENAARIOT TAIDETEHTAALLA

Toimitilaskenaariot pohtivat mahdollisuuksia Taidetehtaan tilojen käyttämiselle ja pohjautuvat lähtöaineistojen sekä osallistavien tilaisuuksien myötä käytyyn keskusteluun.

Nykytilanne ja sen kokemukset osoittavat, etteivät ne sellaisenaan mahdollista Taidehallin vaikuttavan toiminnan toteuttamista. Porvoon Taidehallin toimintavision toteuttaminen Taidetehtaalla edellyttää tilamuutoksia.



Resurssitehokkaita ratkaisuja

- **Taidetehtaan asiakaspalvelun ja kaupan sijoittaminen heti kivijalan sisään tulon yhteyteen.** Taidetehtaan asiakasvirtojen ja kulkureittien kehittämistä, kiinteistön opastamisen parantamista ja koko 2. kerroksen aulatilaa sekä kokoustilojen käyttöönottoa Taidehallin toiminnalle. Huom. Taidetehtaan kulkureittien tulee ottaa huomioon lastenrattailla liikkuminen ja liikkumisesteiset henkilöt.
- **Taidehallin identiteetin (ml. visuaalinen ilme) kehittäminen** ja näkyminen kiinteistössä sekä opastuksessa.



#1 Läsnaolo Kauppakujalla

Sisääntulon, infon ja kaupan toteuttaminen **Kauppakujalla sijaitsevaan liiketilaan.** Liiketila mahdollistaisi näyttelytilan toteuttamisen heti sisään tulon yhteyteen.

Opasteet, taidehissi ja –portaot kutsuvat kahvila- ja ravintola-palveluiden sekä näyttelyjen ja muiden taide-elämysten äärelle 2. kerroksessa.

Huom. Nyky-tilanteessa liiketilat eivät sisälly kaupungin vuokraamiin tiloihin. Edellyttää neuvottelua kaupungin ulkopuolisten toimijoiden kanssa.



#2 Taidekulma & ravintola

Sisääntulon, infon, kaupan ja kahvila-ravintolan toteuttaminen **Kauppakujan ja parkkipaikan kulmaan.** Kahvila-ravintola toteutetaan yhteistyössä ravintolayrittäjän kanssa.

Taidehissi ja –portaot kutsuvat näyttelyjen ja muiden taide-elämysten äärelle 2. kerroksessa.

Edellyttää neuvottelua kaupungin ulkopuolisten toimijoiden kanssa (ravintola- ja kahvilayrittäjän kanssa).



#3 Taidetehtaalle levittäytyminen

Sisääntulon, infon ja kaupan toteuttaminen **Taidetehtaan pääsisäänkäynnin yhteyteen.** Porvoon Taidehallin taidesisällöt levittäytyvät kokonaisvaltaisesti Taidetehtaan tiloihin.

Opasteet, taidehissi ja –portaot kutsuvat näyttelyjen ja muiden taide-elämysten äärelle 2. kerroksessa.

3.4.1 SKENAARIO #1 LÄSNÄOLO KAUPPAKUJALLA

Sisääntulon, infon ja kaupan toteuttaminen
Kauppakujalla sijaitsevaan liiketilaan.

Nykytilanteessa liiketilat eivät sisälly kaupungin vuokraamiin tiloihin. Liiketila mahdollistaisi näyttelytilan toteuttamisen heti sisääntulon yhteyteen.

Opasteet, taidehissi ja -portaat kutsuvat kahvila- ja ravintolapalveluiden sekä näyttelyjen ja muiden taide-elämysten äärelle 2. kerroksessa.

Ohessa kuvattu toimintavision tilavyöhykkeiden sijoittuminen on tarkoitettu yhteisen keskustelun ja päätöksenteon tueksi.

Tarkempi tilavyöhykkeiden toiminnallinen suunnittelu edellyttää jatkosuunnittelua, esim. yhteiskäytösissä tiloissa (aulat, lämpiöt, naulakka jne.) huomioiden mm. teosten ripustamisen tarpeet, tapahtumatoiminnan tarpeet, turvallisuus jne.



Ateljeet ja residenssi

- Ateljeetiloja siirretään Taidetehtaan vanhaan osaan, jolloin vapautetaan tilaa näyttelytoimintaa varten.
- Vastineeksi taiteilijat saavat yhteiskäyttöistä pajatilaa.

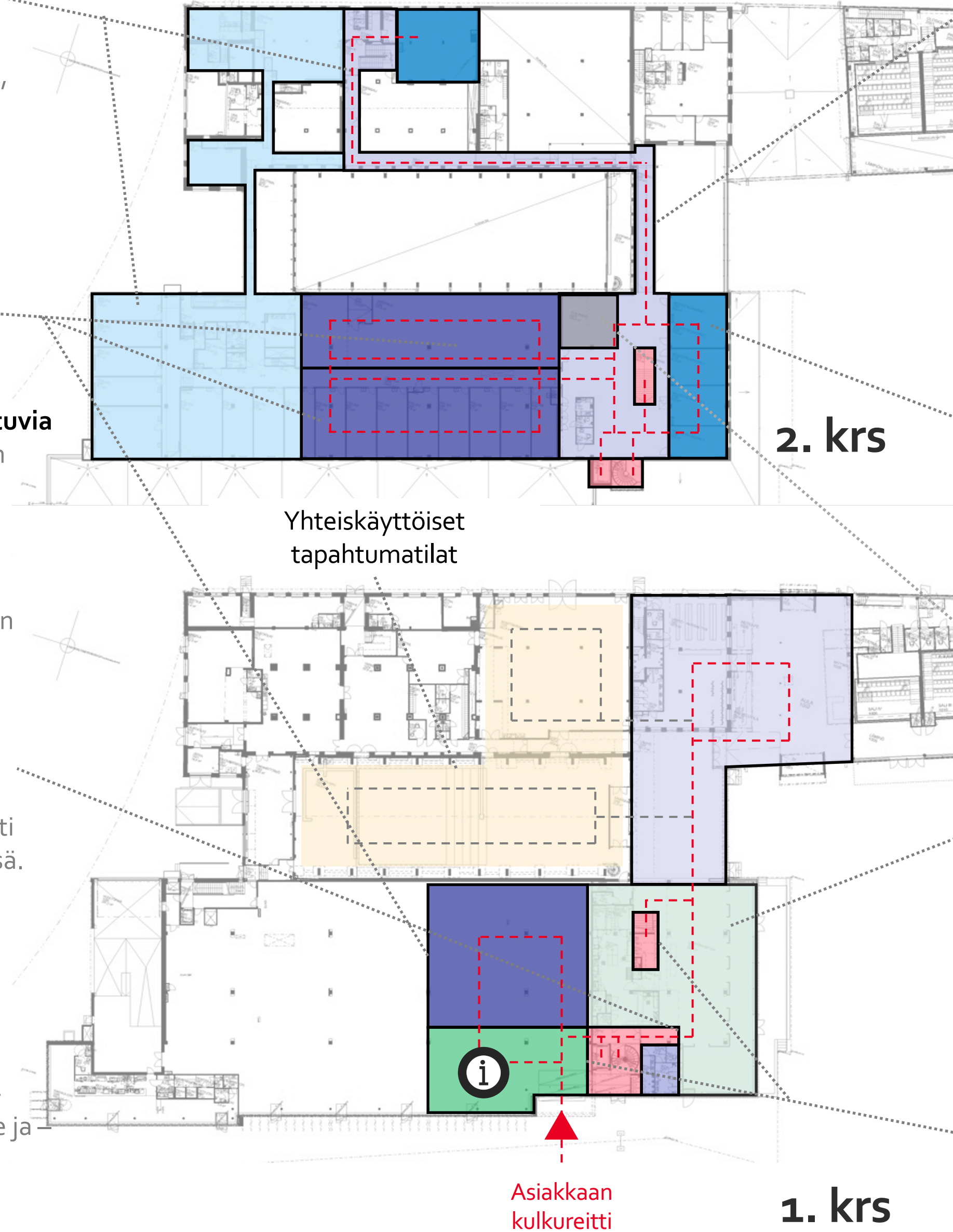
Näyttelytilat

- Yhteensä kolme (3) erillistä näyttelytilaa **päänäyttelyä, kokoelmanäyttelyä ja vaihtuvia näyttelyjä** varten. Vaihtuvan näyttelyn tila sijaitsee 1. kerroksessa.
- Näyttelytilat varustetaan laadukkailla tilaratkaisuilla monipuolisten taidesisäلتöjen esittämistä varten.

Asiakaspalvelu ja kauppa

- Asiakaspalvelu ja kauppa heti pääsisäänkäynnin yhteydessä. Läsnäolo kivijalassa toimii madaltaa kynnystä vierailta taidekokemusten äärellä.
- Näyttelytila sisäänkäynnin yhteydessä esim. vaihtuville näyttelyille.
- Opasteet ohjaavat kahvila-ravintolaan sekä taidehissille ja portaille kohti muita näyttelytiloja.

Taidetehtaan vanhaan osaan tarvitaan **hissi** mm. teoskuljetuksia, asiakasvirtoja sekä esteettömyyttä varten.



Kelluvat taidesisäلتöt

- Luodaan elämyksellisiä ja yllätyksellisiä taidesisäلتöjä ympäri Taidetehtaista. Esim. ääni, valo ja videoteokset, tilaustyöt, ateljeetaiteilijoiden esittelyä tai Taidelainaamon teoksia.
- Suunnittelussa huomioidaan teosten vaatimukset ja tiloissa oleva tapahtumatoiminta.

Pajatilat

- Uudet yhteiskäyttöiset pajatilat Taidehallin taidetapahtumien harjoittamiseen sekä ateljeetaiteilijoille.

Vuokratilat

- Esim. Taidelainaamo Konsta

Kahvila-ravintola

- Uusi konsepti taidekahvila-ravintolakonsepti yhteistyössä yrittäjän kanssa.
- Huomioidaan asiakasvirrat ja tarve hissien käyttämiselle myös ravintolan ollessa suljettuna.

Taidehissi ja -portaat

3.4.2 SKENAARIO #2 TAIDEKULMA & RAVINTOLA

Sisääntulon, infon, kaupan ja kahvila-ravintolan toteuttaminen **Kauppakujan ja parkkipaikan kulmaan**. Kahvila-ravintola toteutetaan yhteistyössä ravintolayrittäjän kanssa.

Taidehissi ja -portaat kutsuvat näyttelyjen ja muiden taide-elämysten äärelle 2. kerroksessa.

Ohessa kuvattu toimintavision tilavyöhykkeiden sijoittuminen on tarkoitettu yhteisen keskustelun ja päätöksenteon tueksi.

Tarkempi tilavyöhykkeiden toiminnallinen suunnittelu edellyttää jatkosuunnittelua, esim. yhteiskäytösissä tiloissa (aulat, lämpiöt, naulakka jne.) huomioiden mm. teosten ripustamisen tarpeet, tapahtumatoiminnan tarpeet, turvallisuus jne.

Ateljeet ja residenssi

- Ateljeetiloja siirretään Taidetehtaan vanhaan osaan, jolloin vapautetaan tilaa näyttelytoimintaa varten.
- Vastineeksi taiteilijat saavat yhteiskäyttöistä pajatilaa.

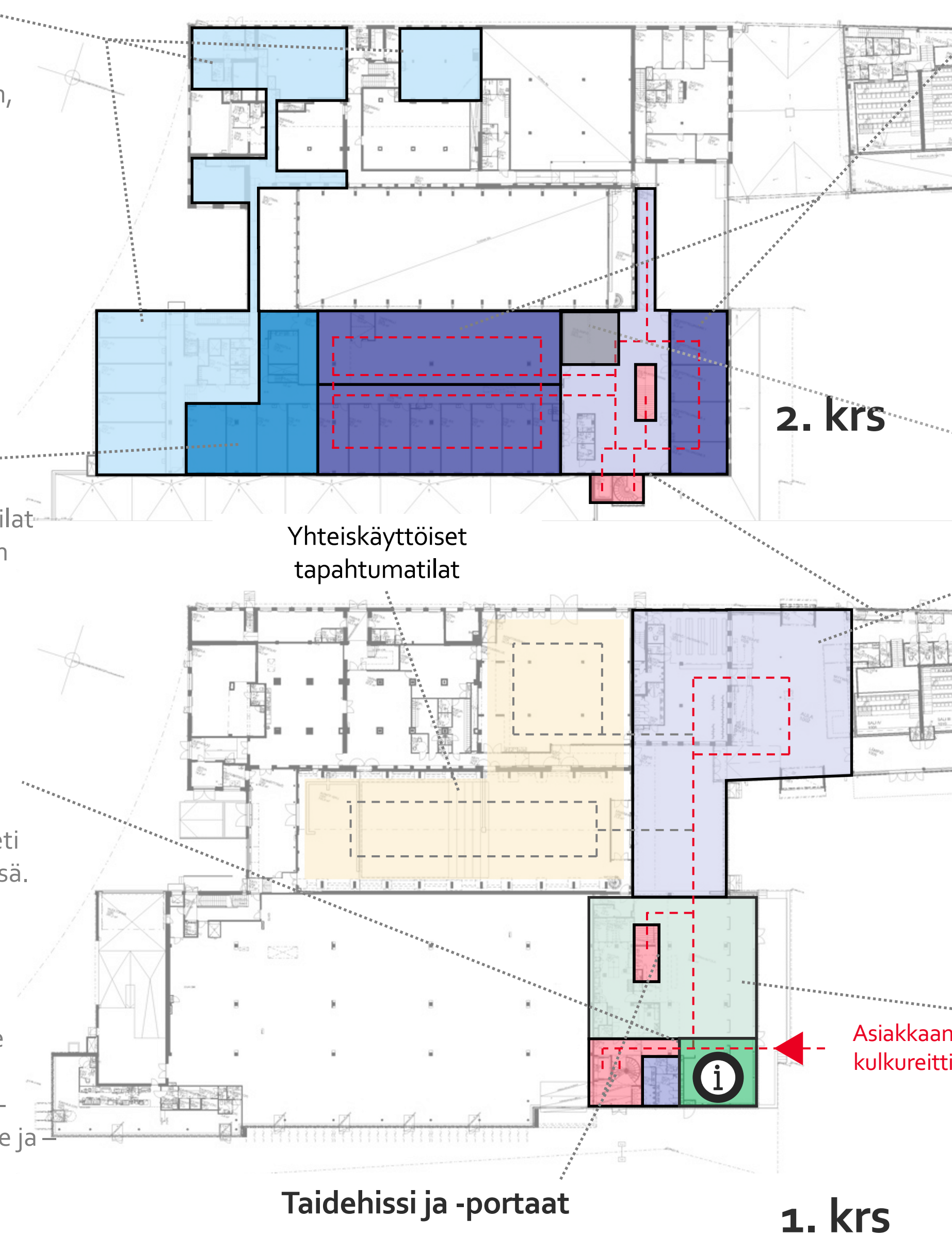
Pajatilat

- Uudet yhteiskäyttöiset pajatilat Taidehallin taidetapahtumien harjoittamiseen sekä ateljeetaiteilijoille.

Asiakaspalvelu ja kauppa

- Asiakaspalvelu ja kauppa heti pääsisäänkäynnin yhteydessä. Läsnäolo kivijalassa toimii madaltaa kynnystä vierailta taidekokemusten äärellä.
- Näyttelytila sisäänkäynnin yhteydessä esim. vaihtuville näyttelyille.
- Opasteet ohjaavat kahvila-ravintolaan sekä taidehissille ja portaille kohti muita näyttelytiloja.

Taidetehtaan vanhaan osaan tarvitaan **hissi** mm. teoskuljetuksia, asiakasvirtoja sekä esteettömyyttä varten.



Näyttelytilat

- Yhteensä kolme (3) erillistä näyttelytilaa **päänäyttelyä, kokoelmanäyttelyä ja vaihtuvia näyttelyjä** varten.
- Näyttelytilat varustetaan laadukkailla tilaratkaisuilla monipuolisten taidesisältöjen esittämistä varten.

Vuokratilat

- Esim. Taidelainaamo Konsta

Kelluvat taidesisällöt

- Luodaan elämyksellisiä ja yllätyksellisiä taidesisältöjä ympäri Taidetehtästä. Esim. ääni, valo ja videoteokset, tilaustyöt, ateljeetaiteilijoiden esittelyä tai Taidelainaamon teoksia.
- Suunnittelussa huomioidaan teosten vaatimukset ja tiloissa oleva tapahtumatoiminta.

Kahvila-ravintola

- Uusi konsepti taidekahvila-ravintolakonsepti yhteistyössä yrittäjän kanssa.
- Huomioidaan asiakasvirrat ja tarve hissien käyttämiselle myös ravintolan ollessa suljettuna.

3.4.3 SKENAARIO #3 TAIDETEHTAALLE LEVITTÄYTYMINEN

Sisääntulon, infon ja kaupan toteuttaminen
Taidetehtaan pääsisäänkäynnin yhteyteen.

Porvoon Taidehallin taidesisällöt levittäytyvät
kokonaisvaltaisesti Taidetehtaan tiloihin.

Opasteet, taidehissi ja -portaat kutsuvat näyttelyjen
ja muiden taide-elämysten äärelle 2. kerroksessa.

Ohessa kuvattu toimintavision
tilavyöhykkeiden sijoittuminen on tarkoitettu
yhteisen keskustelun ja päätöksenteon tueksi.

Tarkempi tilavyöhykkeiden toiminnallinen
suunnittelu edellyttää jatkosuunnittelua,
esim. yhteiskäytösissä tiloissa (aulat, lämpiöt,
naulakka jne.) huomioiden mm. teosten
ripustamisen tarpeet, tapahtumatoiminnan
tarpeet, turvallisuus jne.

Ateljeet ja residenssi

- Ateljeetiloja siirretään Taidetehtaan vanhaan osaan, jolloin vapautetaan tilaa näyttelytoimintaa varten.
- Vastineeksi taiteilijat saavat yhteiskäyttöistä pajatilaa.

Pajatilat

- Uudet yhteiskäyttöiset pajatilat Taidehallin taidetapahtumien harjoittamiseen sekä ateljeetaiteilijoille.

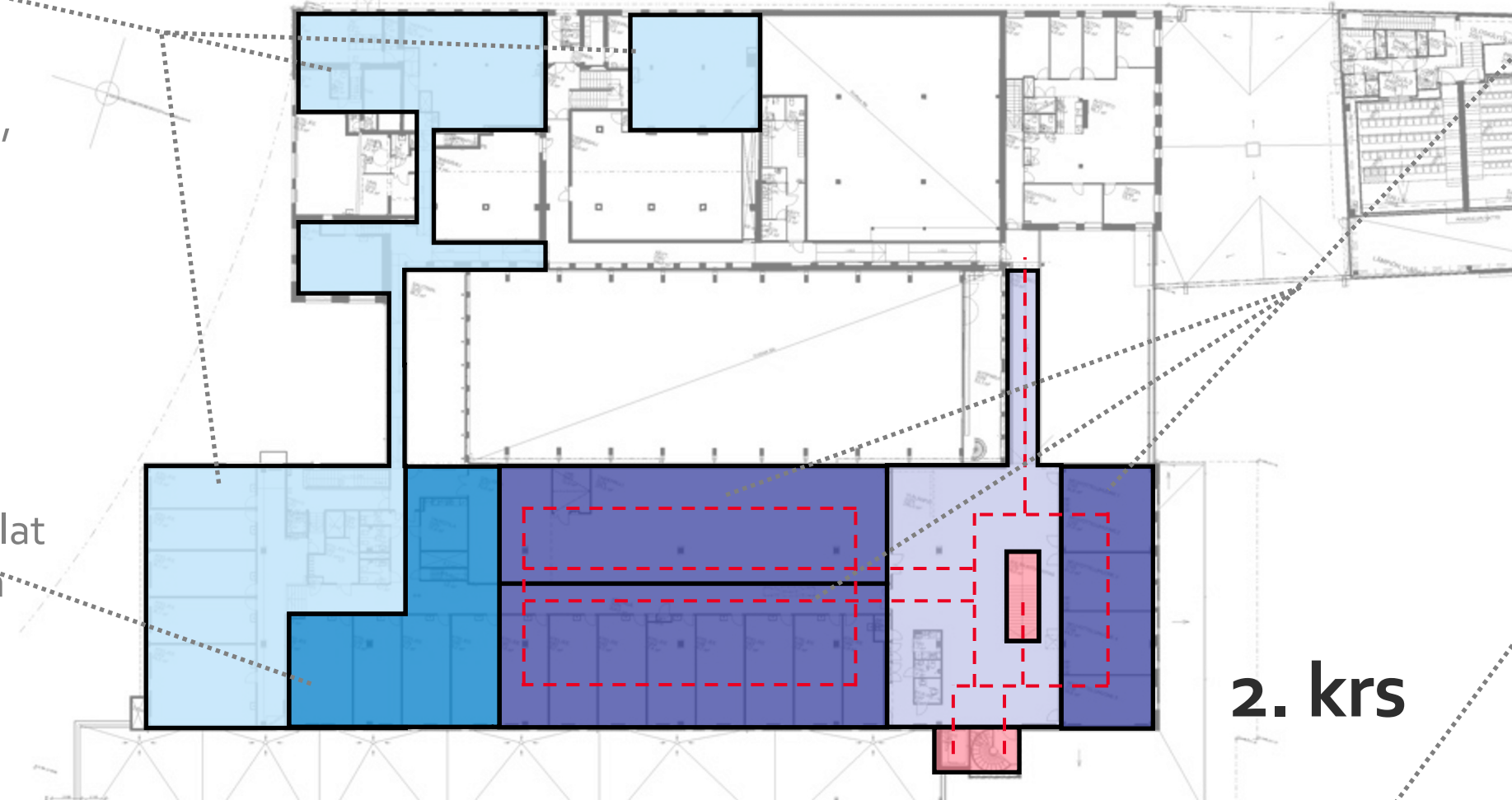
Vuokratilat

- Esim. Taidelainaamo Konsta

Kahvila-ravintola

- Uusi konsepti taidekahvila-ravintolakonsepti yhteistyössä yrittäjän kanssa.
- Huomioidaan asiakasvirrat ja tarve hissien käyttämiselle myös ravintolan ollessa suljettuna.

Taidetehtaan vanhaan osaan tarvitaan **hissi** mm. teoskuljetuksia, asiakasvirtoja sekä esteettömyyttä varten.



Näyttelytilat

- Yhteensä kolme (3) erillistä näyttelytilaa **päänäyttelyä, kokoelmanäyttelyä ja vaihtuvia näyttelyjä** varten.
- Näyttelytilat varustetaan laadukkailla tilaratkaisuilla monipuolisten taidesisältöjen esittämistä varten.

Asiakaspalvelu ja kauppa

- Asiakaspalvelu, kauppa ja Taidelainaamo Konsta heti pääsisäänkäynnin yhteydessä. Läsäolo kivijalassa toimii madaltaa kynnystä vierailta taidekokemusten äärellä.
- Näyttelytila sisäänkäynnin yhteydessä esim. vaihtuville näyttelyille.
- Opasteet ohjaavat kahvila-ravintolaan sekä taidehissille ja -portaille kohti muita näyttelytiloja.

Kelluvat taidesisällöt

- Luodaan elämyksellisiä ja yllätyksellisiä taidesisältöjä ympäri Taidetehtaan. Esim. ääni, valo ja videoteokset, tilaustyöt, ateljeetaiteilijoiden esittelyä tai Taidelainaamon teoksia.
- Suunnittelussa huomioidaan teosten vaatimukset ja tiloissa oleva tapahtumatoiminta.

Yhteiskäyttöiset
tapahtumatilat



Taidehissi ja -portaat

1. krs

Asiakkaan
kulkureitti

3.5 TILAVISION KUSTANNUSVAIKUTUKSET

Investoinnit ja pysyvät menot:

- Lisääntyvän lyhyt- tai pitkäaikaisen uuden tilan vuokrakustannukset Taidehallille
- Muutostöiden kustannukset Taidetehtaan sisällä (esimerkiksi sisääntulon järjestelyt, hissien tarve ellei nykyistä hyödynnetä)
- Lisätilan vuokrausvaihtoehto sisääntulossa (esim. liiketila Kauppakujalta)
- Lisähenkilöstön tarve asiakaspalvelussa/valvonnassa
- Kaupungin kokoelmien sijoittamisen kulut ja olosuhdekustannukset

Tulomahdollisuuksia:

- Kasvava myymälä
- Tapahtumatilanteissa tilanvuokraus Taidehallin hallinnoimissa tiloissa
- Työpajojen vuokratuotot ulos vuokrattaessa
- Kahvila- ja ravintola %, jos tila palvelee Taidehallia
- Kunnianhimoisemman näyttelyohjelman ja muun toiminnan toteuttamisen projektirahoitukset

Muuta pohdittavaa:

- Kulttuuripalveluiden näyttelytoiminnan ja kokoelmatoiminnan kokonaisuuden organisoiminen, esim. Galleria Vanha Kappalaisentalo, Jäntin taidekokoelma ja Walter Runebergin kokoelma.



Rakennuspalikat Taidehallin kehittämiseen

Tavoitteiden saavuttaminen rakentuu Taidehallin sisällön, sisältöä tukevien tilojen, ammattimaisen tuottamisen, palvelujen sekä nykytaiteen kenttään verkottumisen kokonaisuudesta. Porvoon Taidehallilla on siihen Taidetehtaalla hyvät eväät.

3.6 SUOSITUKSIA RESURSSITEHOKKAASTA ETENEMISESTÄ

Palvelumuotoiluprojektin aikana tunnistettiin avainratkaisuja, joilla keskeisiä haasteita voidaan ratkoa ketterästi jo vuosina 2025-2026. Näillä toimenpiteillä Taidehallin näyttelytoimintaa ja muuta toimintaa voidaan viedä resurssitehokkaasti vision suuntaan jo vuosien 2025-2026 aikana. Kunnianhimoisen toiminta- ja tilavision toteuttaminen – ja lukuisten hyötyjen saavuttaminen – vaikuttavalla tavalla edellyttää kuitenkin kattavampaa jatkokehitystä tulevina vuosina.

2025

toteutettavissa olevia toimenpiteitä

- Näyttelysyklin harventamisen suunnittelu, esim. 4 näyttelyä vuodessa, jolloin aikaa jää muuhun sisältötyöhön, ja yleisötyötä sekä matkailun ja markkinoinnin kannalta keskeistä ennakoivaa, asiakaslähtöistä ja laadukasta viestintää ehditään suunnitella ja toteuttaa
- Yhteinen toiminnan suunnittelu Taidetehtaan muiden toimijoiden kanssa synergiahyötyjen paikantamiseksi. Esim. pilotointi: Tehdassalin hyödyntäminen kesänäyttelylle ja Taidetehtaan näkyvyyden vahvistuminen alakerrassa
- Taidehallin oman visuaalisen identiteetin ottaminen käyttöön ja vetovoimaisten viestinnän materiaalien tuottaminen eri kanaviin, brändi- ja viestintästrategian asiakas- ja kumppanilähtöinen kehittäminen
- Lisääntynyt tapahtumatarjonta Taidehallin tiloissa yhteistyössä muiden kulttuuritoimijoiden kanssa kasvattamaan kävijävirtoja
- Taidehallin identiteetin näkyminen tiloissa ja opasteissa ja sisääntulon selkeyttäminen

2026

- Taidehallin toiminnan ja palvelujen asiakaslähtöinen kehittäminen vastaamaan paremmin visiota ja täydentämään Taidetehtaan toiminnan kokonaisuutta
- Harvemman päänäyttelysyklin ja kuratoitujen päänäyttelyiden lanseeraamine
- Osaamisen kehittäminen ja osaamisen täydentäminen eri keinoin
- Tilojen uudistamisen tarkempitasoinen suunnittelu ja valmistelu huomioiden asiakkaiden ja kumppanien tarpeet

2027

- Taidehallin tilojen uudistaminen ja laajentaminen mahdollistamaan ja toteuttamaan toiminnan visiota
- Toiminnan jatkuva kehittäminen yhdessä asiakkaiden ja kumppaneiden kanssa
- Toiminnan arviointi eri vaikuttavuus- ja kehitysmittareilla * ja tiedolla/palautteella johtaminen

Hyödyt ja vaikuttavuus

- ✓ Taidehallin vetovoimaisuuden, vaikuttavuuden ja kannattavuuden kasvattaminen
- ✓ Asukastyytyväisyyden ja hyvinvoinnin kasvattaminen kulttuurihyvinvoinnin keinoin
- ✓ Porvoon pitovoiman ja vetovoiman kasvattaminen kilpailussa asukkaista, yrityksistä ja osajista
- ✓ Taidetehtaan kiinnostava profilointi ja elävöittäminen
- ✓ Matkailuvaikutusten ja aluetalousvaikutusten kasvu
- ✓ Porvoon profiloituminen varteenotettavana taidekaupunkina

*tiedolla johtamisen mittareita

Kiitos!

Nuppu Gävert ja Alex Bauer / Pentagon Design Oy
Outi Raatikainen /Pink Eminence Oy