

Tarveselvitys varhaiskasvatuspalveluista Keskustan palvelualueella Syksy 2023

Työryhmä:
Varhaiskasvatusjohtaja Leila Nyberg
Päiväkodinjohtaja Tiinariitta Nyman
Palvelukoordinaattori Gina Liljeberg-Karlsson
vt. Kaupunkisuunnittelupäällikkö Maija-Riitta Kontio
Rakennuttajapäällikkö Tommi Mikkeli

Varhaiskasvatuksen järjestämisessä huomioitava

Varhaiskasvatustilaki 5 §

Kunnan velvollisuus järjestää varhaiskasvatusta

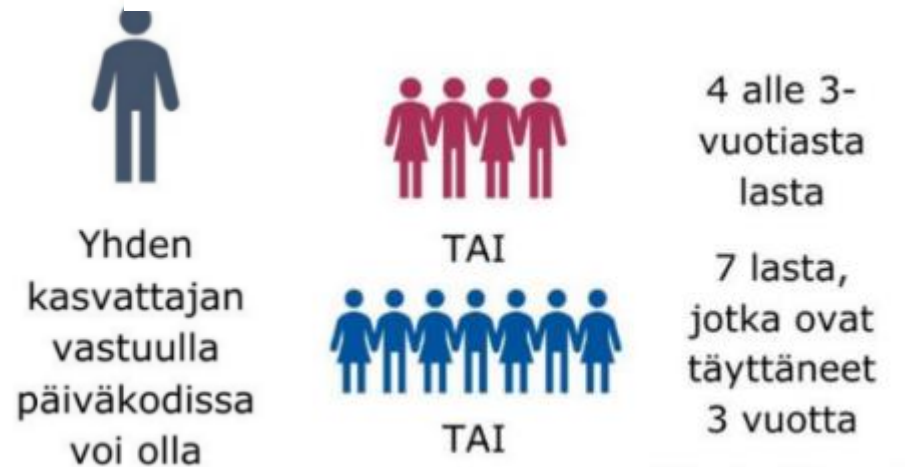
Kunnan on pyrittävä järjestämään varhaiskasvatusta lähellä palvelun käyttäjiä ottaen huomioon asutuksen sijainti sekä liikenneyhteydet. Päiväkodin toiminta kalenterivuoden aikana ja aukioloaika vuorokaudessa on järjestettävä paikallisen tarpeen mukaan.

Porvoossa päiväkotien aukioloajat klo 6.00-18.00

Lasten määrä päiväkotiryhmissä

- 0-2v. 4 lasta per 1 aikuinen (1/4)
- 3-6v. 7 lasta per 1 aikuinen (1/7)
- Päiväkotiryhmän laissa määritelty maksimikoko on
 - 3 aikuista / 0-2v. max 12 lasta tai
 - 3 aikuista / 3-6v. max 21 lasta tai
 - 3 aikuista / 0-5v. 12-18 lasta

Varhaiskasvatusasetus määrittää henkilöstömitoituksen



Porvoon varhaiskasvatuspalvelut

- palvelusiirtymä muista palveluista päiväkoteihin

Varhaiskasvatushakemusten lakisääteinen käsittelyaika on 4 kuukautta. Hakemusten määrä vaihtelee kuukausittain.

- Kotihoidon tuella olevien lasten määrä on merkittävästi vähentynyt

2012	2014	2016	2018	2020	2022	Syysk. -23 294
820	829	702	605	447	412	

- Perhepäivähoitopaikkojen määrä on merkittävästi vähentynyt

2012	2016	2018	2020	2022	Syysk. -23 66
194	149	110	98	78	

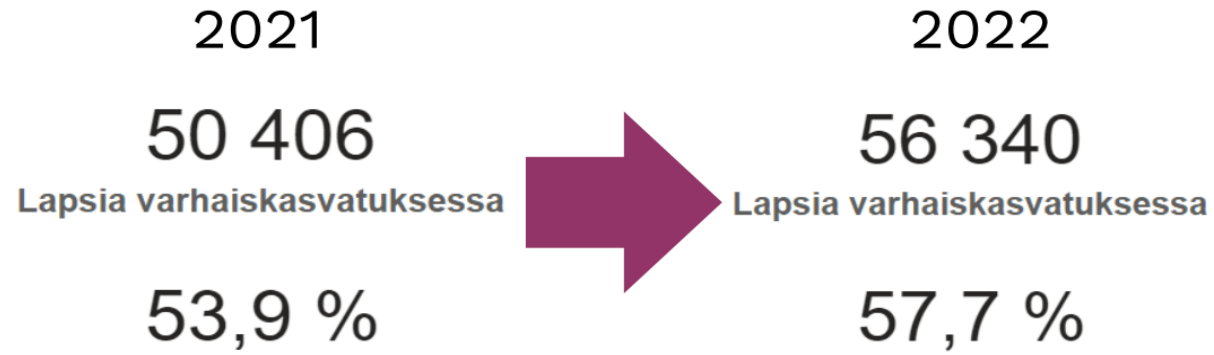
Osallistumisaste varhaiskasvatuksessa

- Porvoossa 1-6v. osallistumisaste on kasvanut (kunnalliset että yksityiset päiväkodit ja perhepäivähoito)

2012	2014	2016	2018	2020	2022	Syys.k -23
82,1%	83,3%	82,9%	84,3%	88,3%	89,6%	86,5%

- 2012-2022 tilasto huhtikuulta
- Lasten tuen tarve lisääntynyt
 - 1,5-2,0 kertoimet käytössä → ryhmäkoko pienenee
- Syntyvyyslukuihin verrattuna lapsimäärät kasvavat Porvoossa merkittävästi ennen esiopetusvuoden / koulun alkua, koska lapsiperheet muuttavat usein tässä vaiheessa. Varhaiskasvatuksessa ikäluokan koko kasvaa syntyneiden määrästä 6. ikävuoteen mennessä 15%.
- Alle kolmevuotiaiden osallistumisaste kasvanut lyhyessä ajassa merkittävästi
 - 0-2 vuotiaat käyttävät 1.75 paikkaa verrattuna 3-6 vuotiaisiin

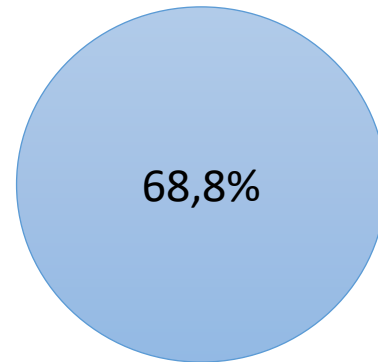
Alle kolmevuotiaiden osallistuminen



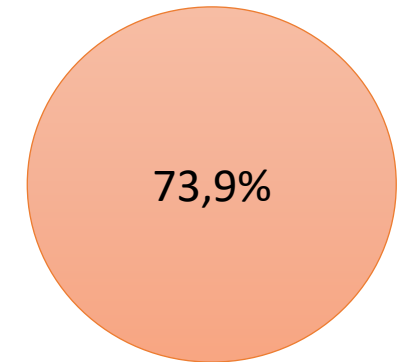
7

KUNTA
EIPPTO

Porvoossa 0-2v. osallistumisaste 30.9.2022



30.9.2023



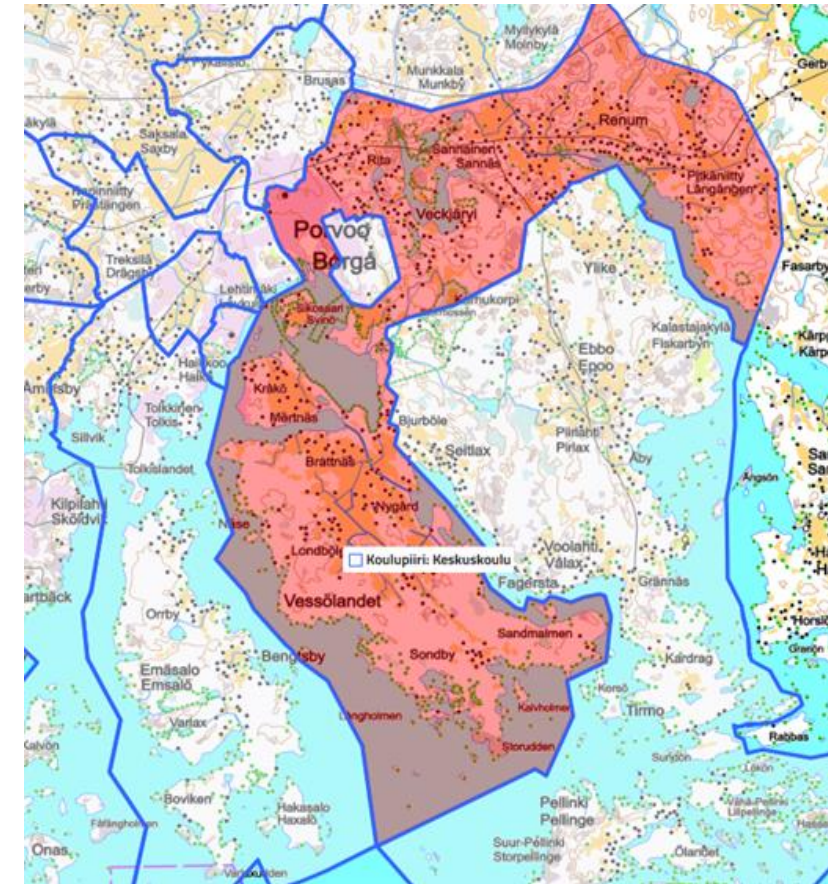
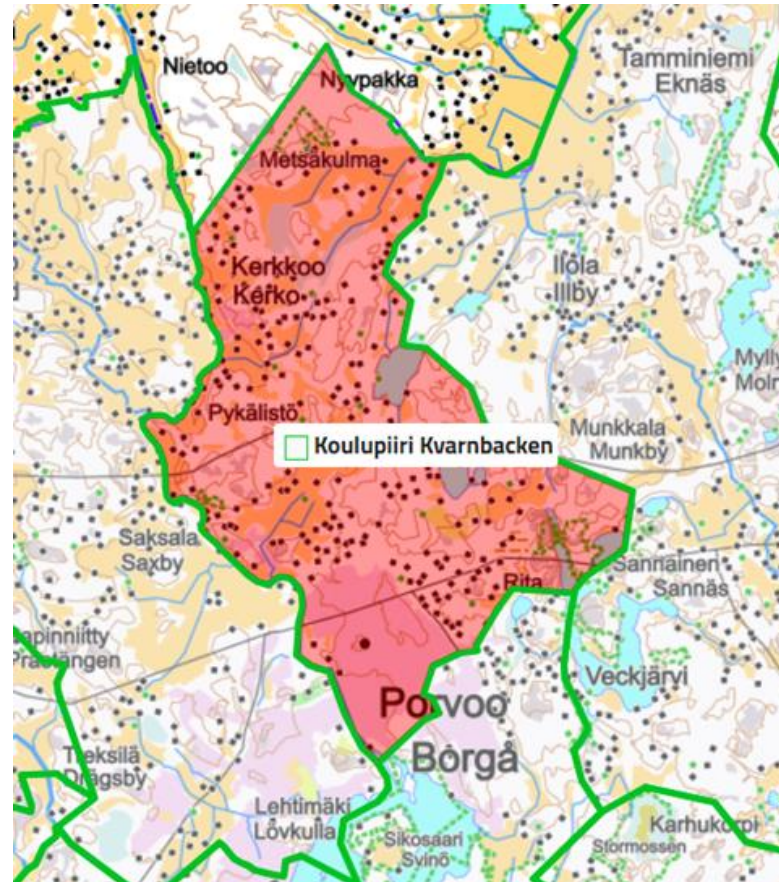
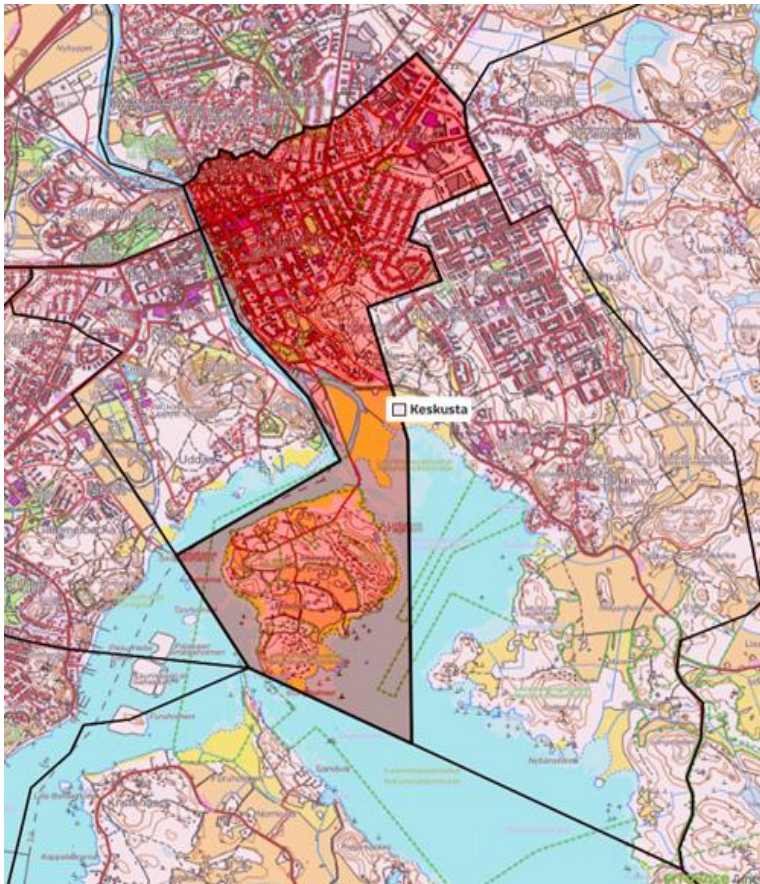
Koko palvelualueella turvauduttu tilapäisiin päiväkotiryhmiin

- Varhaiskasvatuspalveluiden peruskapasiteetin lisäksi on perustettu tilapäisiä lisäryhmiä koko kaupungissa (tilanne 1.1.2024)
 - Huhtisen päiväkoti 12 paikkaa (A-asunnot)
 - Sagobackens daghem 12-16 paikkaa (Kaivokatu piharakennus)
 - Puistopäiväkoti 33 paikkaa (Rauhankatu)
 - Gammelbackan päiväkoti 56 paikkaa (Opintie)
 - Kuusi yhden aikuisen ryhmä = 35 paikkaa
 - Päiväryhmä Toukovuoren vuorohoitoyksikköön 21 paikkaa

176
paikkaa
= 8 -14 ryhmää

Keskustan palvelualue

Keskustan palvelualue varhaiskasvatuksessa ei ole sama kuin koulujen oppilaaksiottoalue. Keskustan palvelualue on huomattavasti pienempi, kuin Kvarnbacken skolanin ruotsinkielinen ja Keskuskoulun suomenkielinen oppilaaksiottoalue. Esiopetuspaikat osoitetaan oppilaaksiottoalueiden mukaisesti.



Keskustan palvelualue – nykytila 11/2023

- Palvelualueen rajat maantieteellisesti:
Porvoon joki – Pappilanmäki – Tarmola – Velkala – Pihlajatie – Aunela – Sikosaari
 - Palvelualueella seuraavat palvelut:
 - **Sagobackens daghem**
– ruotsinkielinen, yhteensä 9 ryhmää, joista 2 esiopetusryhmää Kvarnbackens skolanin tiloissa ja yksi ryhmä vuokratiloissa
 - **Puistopäiväkoti**
– suomenkielinen, yhteensä 8 ryhmää, joista 3 esiopetusryhmää Keskuskoulun tiloissa ja 2 ryhmää Rauhankadulla vuokratiloissa
 - **Yksityinen päiväkot Solhem** – suomen- ja ruotsinkielisiä ryhmiä, yhteensä 3 ryhmää
 - **Yksityinen päiväkot English Playschool PEP**
– englanninkielinen päiväkot suomenkielisille lapsille, yhteensä 3 ryhmää – asiakkaat eri puolilta kaupunkia
 - **Yksityinen Steiner- päiväkot** – suomenkielinen, yhteensä 1 ryhmä – asiakkaat eri puolilta kaupunkia
 - 1/2024 alkaen **yksityinen Seurakunnan päiväkot Lillat** – suomenkielinen 1 ryhmä – asiakkaat eri puolilta kaupunkia
- Ryhmiä yhteensä 25, joista 7 alle 3v. ja 12 yli 3 v. sekä 6 esiopetusryhmää

Keskustan palvelualueen kapasiteetti

- 482 varhaiskasvatuspaikkaa – varattu kapasiteetti 485 paikkaa (= -3)
- Palveluntarve väestötietojen mukaan alueella 287 (= alueella asuvat lapset huomioiden osallistumisaste 87 %). Palvelua tarjotaan myös muiden alueiden lapsille, jolloin keskustan alueen palveluntarpeen arviointi haastavaa.
- Keskustan alueen kunnallisia varhaiskasvatuspalveluja käyttävät asuvat suurimmaksi osaksi postinumeroalueella 06100 (mm. Keskusta, Hornhattula, Huhtinen, Tarmola, Pihlajatie, joen länsipuoli) . Yksityisiä palveluja keskustan alueella käyttävät tulevat vielä laajemmalta alueelta.
 - 79% Sagobackens daghemin lapsista asuu 06100 postinumeroalueella (11/2022 prosenttiluku oli 74%)
 - 86% Puistopäiväkodin lapsista asuu 06100 postinumeroalueella
 - Yksityisissä päiväkodeissa PEP: 47% , Solhem 67% ja Steiner 30% asuu 06100 postinumeroalueella

Keskustan palvelualueen erityispiirteet

- Esiopetusryhmien järjestämisessä huomioidaan tulevan koulun oppilaaksiottoalue.
 - Ruotsinkielisiä esiopetusikäisiä asuu myös Huhtisen palvelualueella
 - Suomenkielisiä esiopetusikäisiä asuu myös Sannainen-Jakari- sekä Vessöö-Kråkö -alueilla
- Huoltajien toiveena ehyt oppimispolku varhaiskasvatus>esiopetus>koulu, jolloin lapselle haetaan 0-5-v. varhaiskasvatuspaikka huomioiden lapsen tuleva esiopetus ja koulu.
- Keskustan palvelualueella monta yksityistä palveluntuottajaa
 - Toiminta on luvanvaraista
 - Mikä on päiväkotitilojen kunto?
 - Asiakaskunta tulee koko kaupungin alueelta
- Puistopäiväkodin tilat ovat pienet ja epäkäytännölliset. 2017 tehdyn kuntoraportin mukaan Puistopäiväkoti vaatisi ison perusparannuksen vuoteen 2027 mennessä. Osa päiväkodin tiloista on suljettu 2019 alkaen huonon sisäilman takia. Puistopäiväkodin perusparantaminen ei ole kaupunkikonsernin nykyisten linjausten mukaista. Tilapäiset tilat Rauhankadulla eivät ole suunniteltu päiväkotikäyttöön. Rauhankadulla ei ole pihaa ja lapsiryhmät siirtyvät Kaupunginpuistoon kaksi kertaa päivässä, jossa Muumipuisto on aidattua aluetta.
- Palvelualueen asiakasperheistä iso osa asuu keskustassa ja odottavat lähipalvelua. Useat keskustassa asuvista eivät omista autoa ja ovat riippuvaisia julkisesta liikenteestä.

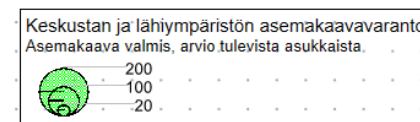
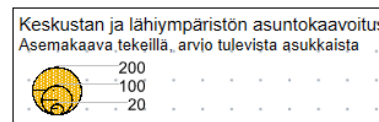
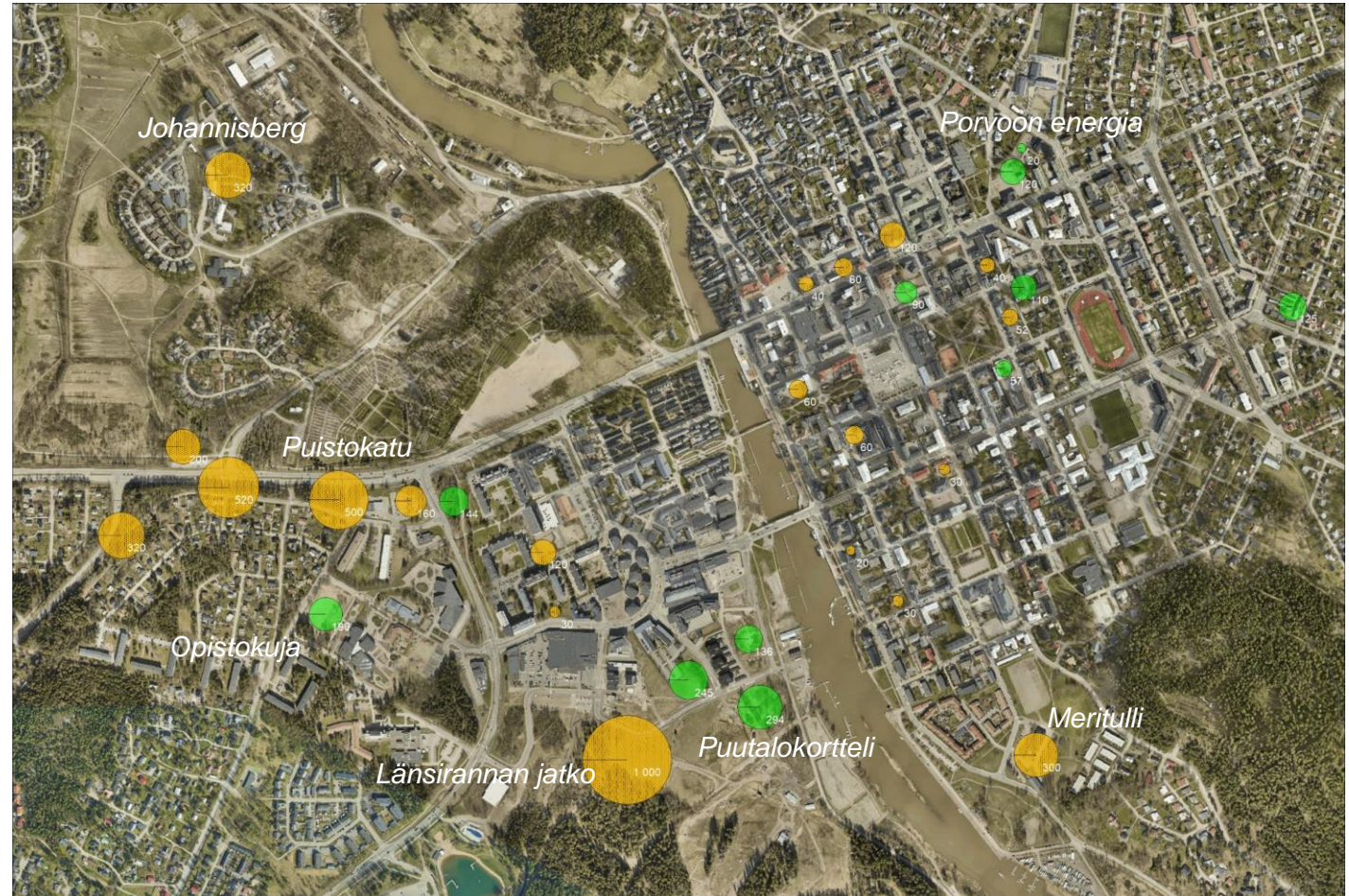
Keskustan täydennysrakentaminen 2023-2030



Kaupunkistrategia 2022-2025:
"Porvoon keskusta-alueelle ja sen läheisyyteen syntyy mahdollisuus rakentaa koteja noin 5000 uudelle porvoolaisille vuoteen 2030 mennessä",

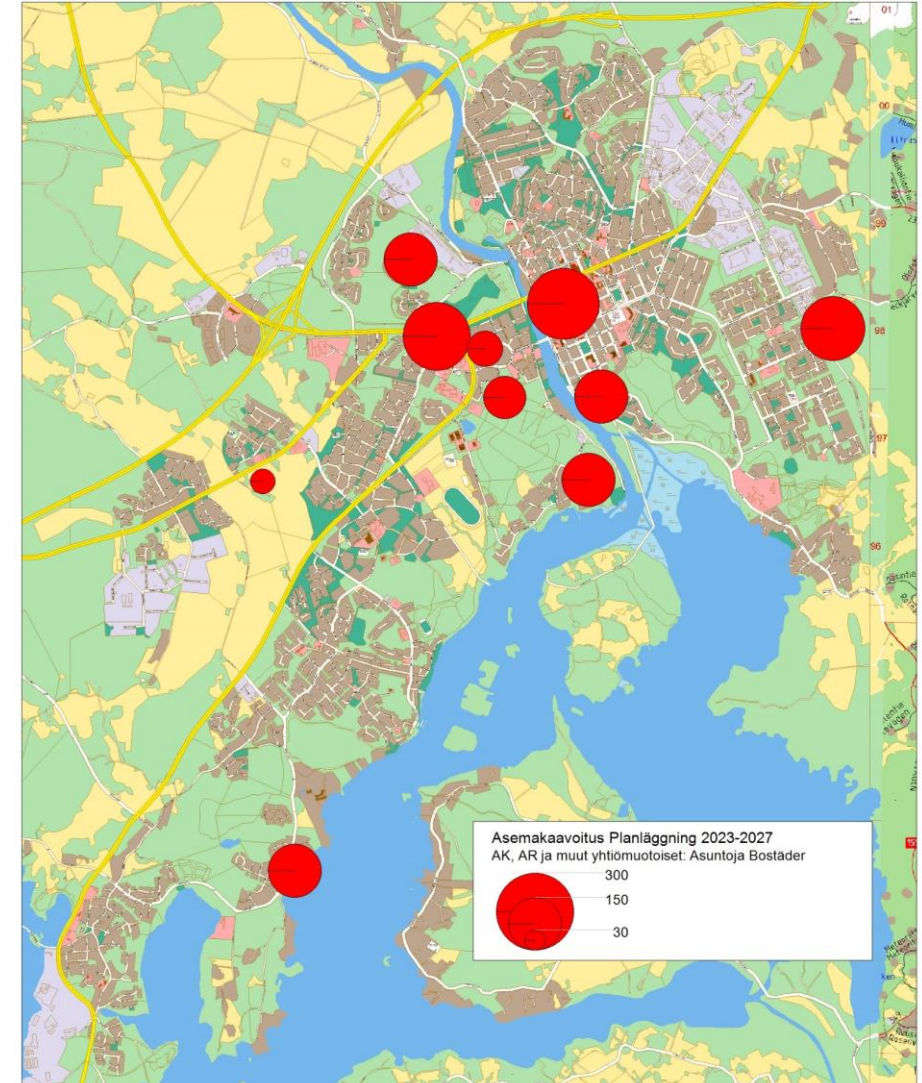
- Keskustan ja lähialueilla kaavavaranto (vihreät pallot kuvassa, asemakaava alueella valmis) mahdollistaa uusien kotien rakentamisen noin 1500 asukkaalle (noin 76 000 k-m²)
- Keskustaan ja lähialueille laaditaan asemakaavat vuoteen 2030 (keltaiset pallot kuvassa) mennessä niin, että ne mahdollistavat uusien kotien rakentamisen noin 3000 asukkaalle (noin 150 000 k-m²)

Näillä alueilla asemakaava on jo vireillä tai alueen asemakaavaa varten on laadittu jo yleissuunnitelma tai parhaillaan valmistellaan yleissuunnitelmaa asemakaavoituksen pohjaksi, hankkeet mainittu kaupunkisuunnittelun toimintasuunnitelmassa 2023.



Kerrostalojen ja rivitalojen ja muiden yhtiömuotoisten asuntojen kaavoitus 2023-2027 tontinluovutusta varten

- 2023-2027 aikana on kaavoitettava vähintään 85 000 k-m² lisää, jotta vuoden 2027 lopussa olisi riittävä kaavavaranto. Jotta kaupunkistrategian tavoite, ”*Porvoon keskusta-alueelle ja sen läheisyyteen syntyy mahdollisuus rakentaa koteja noin 5000 uudelle porvoolaisille vuoteen 2030 mennessä*”, tulisi kaavoittaa vuosina 2023-2027 selkeästi vielä edellä mainittua enemmän, jotta kaavavaranto olisi myös riittävän monipuolinen ja kysyntää vastaava ja myös strategian tavoite toteutuu.
- Tonttivarannon laatu ja sijainti: erityisesti keskustassa ja keskustan lähellä kerrostaloille kysyntää: monipuolistettava tonttivarantoa, vaihtoehtoja enemmän, täydennysrakentamiskohteita => kaavoitettava vaihtoehtoja.
- Kaavoitettavia alueita
Vuonna 2023 asemakaava valmistuu:
 - Puistokatu I
 - Skaftkärr: Kevätlaaksonniitty
 - TuulikumpuVuonna 2023-2027 asemakaavaa laaditaan:
 - Porvoon puistokatu: asemakaavaohjelman mukaiset hankkeet
 - Ydinkeskusta lähiympäristöineen (useita kohteita)
 - Meritulli
 - Keskusta, Länsiranta: Aleksanterinkaari ja Pormestarinkatu
 - Edelfeltinranta
 - Skaftkärr: Kevätlaaksonrinne
 - Kevätkumpu (Ilmarisentie)
 - Keskusta, Länsirannan eteläiset alueet ja Kokonniemi
 - Johannisberg ja asemanseutu



Ennuste palveluntarpeesta keskusta + naapurialueet

(huomioiden 87% osallistumisaste)

palvelualue	2024	2027	2030	2034	Varhaiskasvatuspaikat 2023 (erityispiirteet)
Kevätkumpu	340	333	329	314	423 paikkaa (1 vuoropäiväkoti ja 1 yksityinen)
Omenatarha	204	165	152	151	111 paikkaa
Huhtinen	300	300	297	312	288 paikkaa (2 yksityistä, uudisrakennus 8/2025)
Keskusta	287	357	394	395	482 paikkaa (alueella 4 yksityistä)
Metsätähti	166	230	284	314	174 paikkaa

- Keskustan ja lähialueiden kaavavaranto ja tekeillä oleva asemakaava mahdollistavat uusien asuntojen rakentamisen noin 5000 asukkaalle, jolloin varhaiskasvatuspalvelujen tarve kasvaa.

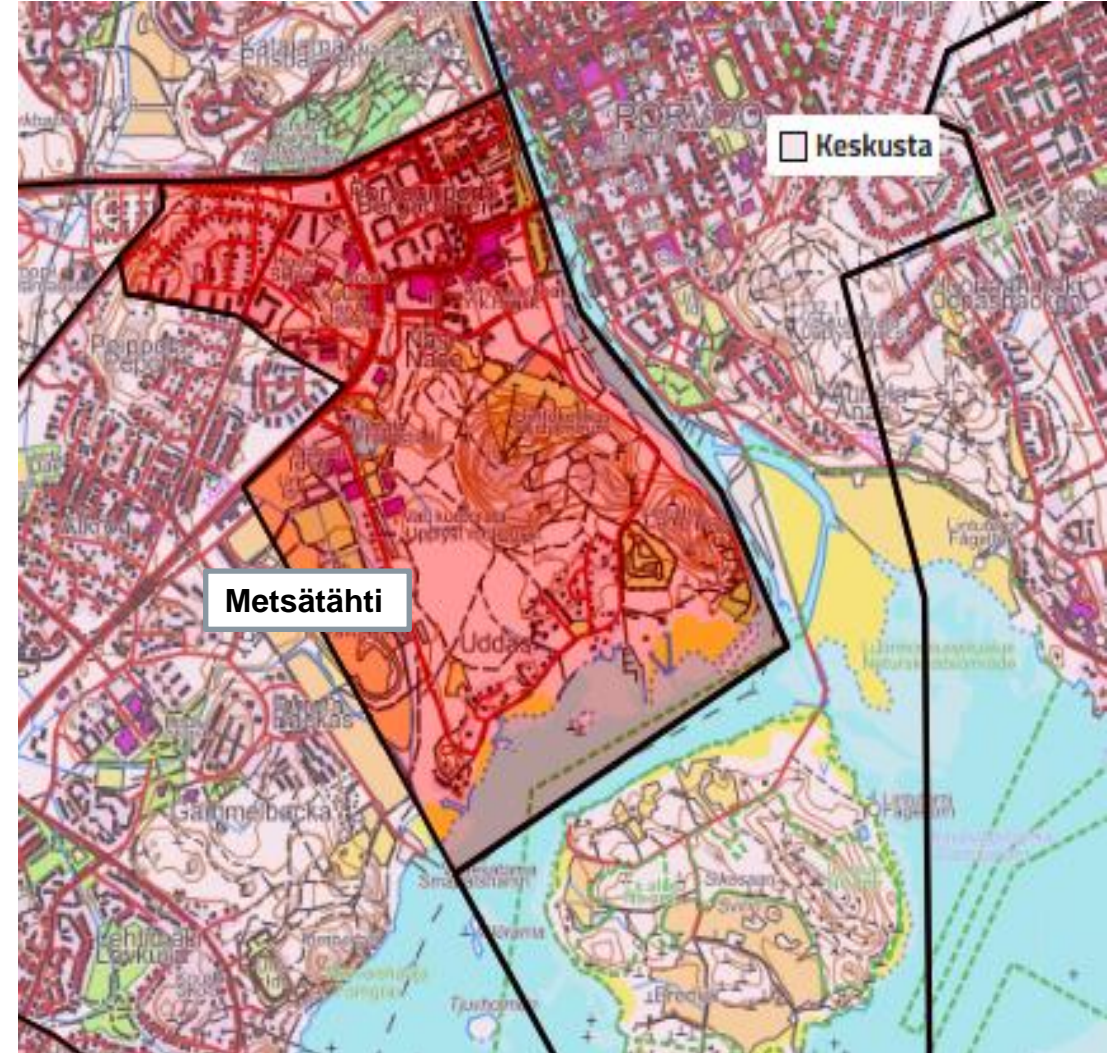
- Nykyiset 482 päiväkotipaikkaa ovat kaikki käytössä ja palvelua tarjotaan perheille myös muilta alueilta. 100 lapsen arvioidulle lisäykselle tarvitaan uusia päiväkotipaikkoja.

- Omenatarhan palvelualueella palveluntarve suurempi kuin tarjonta. 11/2023 tehty Omenatarhan palvelualueen varhaiskasvatuspalveluista tarveselvitys, jossa esitetään lisätilojen hankintaa 4 päiväkotiryhmälle.

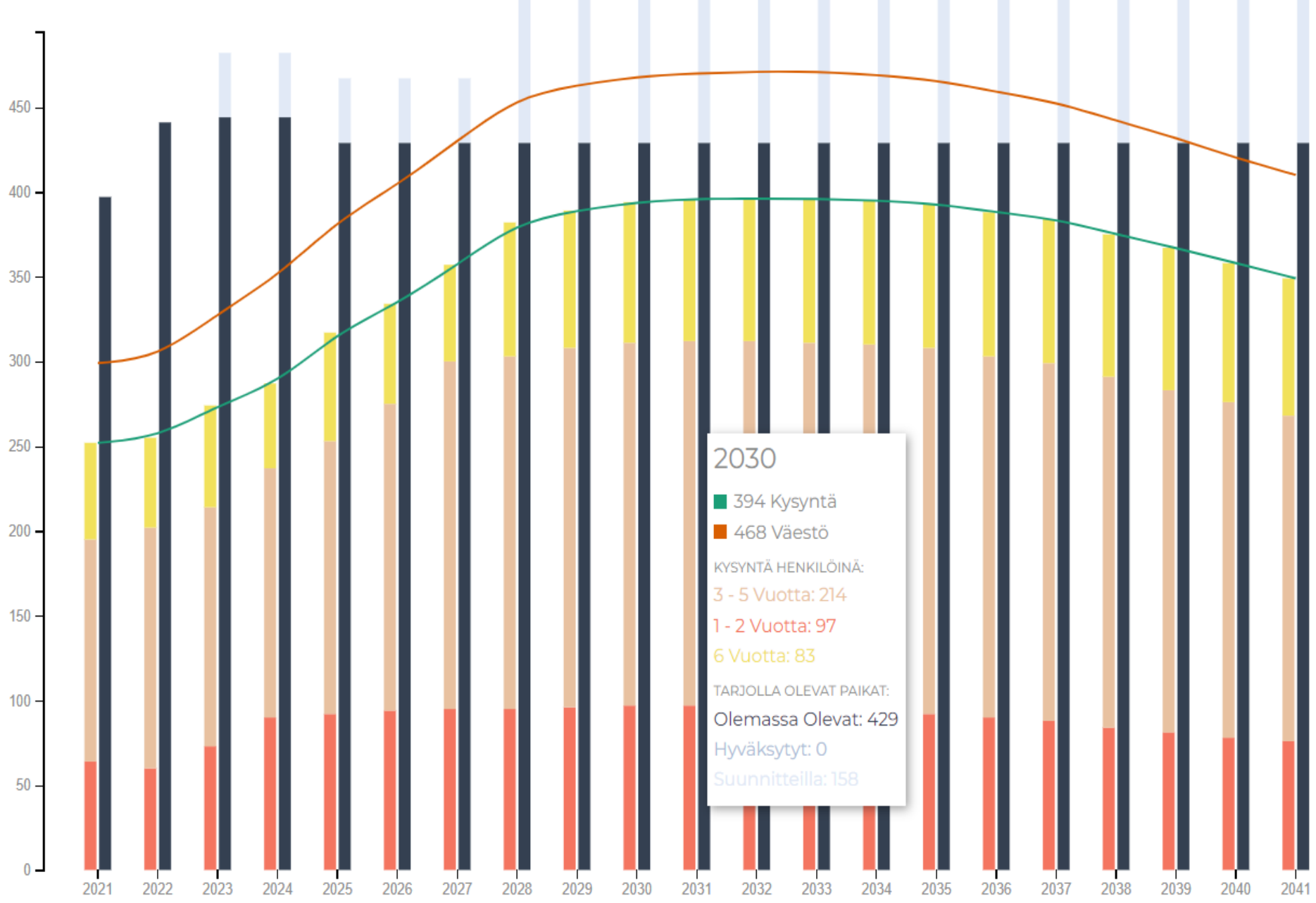
- 8/2025 valmistuu Huhtisen 10 ryhmän uudisrakennuspäiväkoti, johon siirtyy olemassa olevia päiväkotiryhmiä ja tilapäistiloja yhteensä 9. Paikkalisäystä 1 ryhmä (12-21 paikkaa).

Metsätähden palvelualueella kysyntä kasvaa

- Metsätähden palvelualueelle on suunnitteilla uudisrakentamista.
- Kapasiteetti alueella on 174 varhaiskasvatuspaikkaa. Kaikki paikat ovat käytössä ja palvelua tarjotaan perheille myös muilta palvelualueilta.
- Päiväkoti Metsätähti tarjoaa ruotsinkielisiä päiväkotipalveluja Strömborgska skolanin oppilaaksiottoalueella asuville lapsille ja suomenkielisille lapsille Albert Edelfeldtin koulun oppilaaksiottoalueelta
- Päiväkoti Metsätähden palvelualueella varhaiskasvatuspalvelujen kysyntä kasvaa ennusteiden mukaan merkittävästi vuoteen 2034 mennessä.
- Keskustan alueen tarveselvityksessä on huomioitava myös Metsätähden palvelualueen kysynnän kasvu



Keskustan palvelualueen väestöennuste 2021 – 2041. Selkeää nousua vuodesta 2021 vuoteen 2032



▼ Skenaario

IKÄRYHMITÄIN

0 - 6 vuotta	0%
1 - 2 vuotta	65%
3 - 5 vuotta	90%
6 vuotta	100%

Palvelukysyntäennuste 2024

Keskusta ▼

IKÄRYHMÄ	HENKILÖÄ	RYHMIÄ	RYHMÄ-KOKO
0 - 6 vuotta	-	-	24
1 - 2 vuotta	90	8	12
3 - 5 vuotta	147	7	21
6 vuotta	50	3	21

▶ Suunnittelu

▶ Investointien hallinta

▶ Suorituskyky

Yhteenveto

- Varhaiskasvatuspaikkoja Keskustan palvelualueella on 482, joista 35% on yksityistä palvelutarjontaa
 - Vaikka palveluntarve on väestötietojen mukaan alueella pienempi, kaikki paikat ovat käytössä
 - Palvelua käyttävät 06100 postinumeroalueella asuvat sekä myös sen ulkopuolella asuvat, esimerkiksi Keskuskoulun ja Kvarnbackens skolanin oppilaaksiottoalueelle kuuluvat lapset
- Tarveselvityksestä käy ilmi, että nykyinen kapasiteetti ei ole riittävä
 - Kuntokartoituksen mukaan Puistopäiväkoti tarvitsee ison perusparannuksen 2027 vuoteen mennessä
 - Tilapäistilat Rauhankadulla ei ole suunniteltu päiväkotikäyttöön eikä pihaa ole
 - Keskustan alueelle suunniteltu uudisrakentamista, jolloin palveluntarve kasvaa ennusteen mukaan yli 100 lapsella
 - Metsätähden palvelualueelle ennustetaan merkittävää palveluntarpeen lisäystä uudisrakennuksen myötä, jota pitää huomioida Keskustan tarveselvityksen yhteydessä
 - Asiakkaat odottavat lähipalvelua eivätkä pysty kuljettamaan muualle

- Tarveselvityksen mukaan Keskustan palvelualueella tarvitaan lisää päiväkotipaikkoja 10-12 ryhmälle
 - Olemassa olevia tilaratkaisuja tulee korvata uudisrakentamisella viimeistään 2027
 - Puistopäiväkoti 3 ryhmää
 - Rauhankadun tilapäistilat 2 ryhmää
 - Yksityisillä päiväkodeilla on elinkaarensa päässä olevia tiloja, joka aiheuttaa kaupungille painetta huomioida niiden tilojen korvaaminen (2-3 ryhmää)
 - Keskustan alueen täydennysrakentamisesta johtuen tarvitaan uusia päiväkotipaikkoja 3-4 ryhmälle
- Kaupunginvaltuusto päätti 15.11.2023 talousarvio 2024 yhteydessä investointisuunnitelmasta tuleville vuosille, johon on kirjattu Meritullin päiväkodin rakentaminen vuosina 2029-2031
- Keskustan palvelualueella ei ole vapaana Y-tontteja uudelle 10-ryhmän päiväkodille. Parhaillaan on tekeillä Meritullin asemakaavamuutos AK 527 , jossa tutkitaan muun ohella uuden päiväkodin sijoittamista alueelle. Asemakaava valmistunee vuonna 2025. Asemakaavan valmistumisen jälkeen on varattava aikaa mahdolliselle maaperän puhdistamiselle ja kunnallistekniikan rakentamiselle ennen kuin alueelle pääsee rakentamaan.

PORVOO  BORGÅ